

**Helyi  
Esélyegyenlőségi  
Program**

**Várgesztes Község Önkormányzata**



**2013 - 2018**

**2013. június**

## Tartalom

Helyi Esélyegyenlőségi Program (HEP) .....	3
Bevezetés .....	3
A település bemutatása .....	4
Értékeink, küldetésünk.....	8
Célok .....	9
A Helyi Esélyegyenlőségi Program Helyzetelemzése (HEP HE) .....	10
1. Jogszabályi háttér bemutatása .....	10
2. Stratégiai környezet bemutatása .....	11
3. A mélyszegénységben élők és a romák helyzete, esélyegyenlősége .....	13
4. A gyermekek helyzete, esélyegyenlősége, gyermekszegénység .....	34
5. A nők helyzete, esélyegyenlősége .....	46
6. Az idősek helyzete, esélyegyenlősége .....	52
7. A fogyatékkal élők helyzete, esélyegyenlősége .....	57
8. Helyi partnerség, lakossági önszerveződések, civil szervezetek és for-profit szereplők társadalmi felelősségvállalása .....	60
9. A helyi esélyegyenlőségi program nyilvánossága .....	62
A Helyi Esélyegyenlőségi Program Intézkedési Terve (HEP IT).....	63
1. A HEP IT részletei .....	63
A helyzetelemzés megállapításainak összegzése.....	63
A beavatkozások megvalósítói .....	64
2. Összegző táblázat - A Helyi Esélyegyenlőségi Program Intézkedési Terve (HEP IT).....	65
3. Megvalósítás .....	68
A megvalósítás előkészítése.....	68
A megvalósítás folyamata.....	68
Monitoring és visszacsatolás .....	70
Nyilvánosság .....	70
Érvényesülés, módosítás .....	71
4. Elfogadás módja és dátuma .....	72

## Helyi Esélyegyenlőségi Program (HEP)

### Bevezetés

Összhangban az Egyenlő Bánásmódról és az Esélyegyenlőség Előmozdításáról szóló 2003. évi CXXV. törvény, a helyi esélyegyenlőségi programok elkészítésének szabályairól és az esélyegyenlőségi mentorokról szóló 321/2011. (XII. 27.) Korm. rendelet és a helyi esélyegyenlőségi program elkészítésének részletes szabályairól szóló 2/2012. (VI. 5.) EMMI rendelet rendelkezéseivel, Várgesztes Község Önkormányzata Esélyegyenlőségi Programban rögzíti az esélyegyenlőség érdekében szükséges feladatokat.

Az önkormányzat vállalja, hogy az elkészült és elfogadott Esélyegyenlőségi Programmal összehangolja a település más dokumentumait,<sup>1</sup> valamint az önkormányzat fenntartásában lévő intézmények működtetését. Vállalja továbbá, hogy az Esélyegyenlőségi Program elkészítése során bevonja partneri kapcsolatrendszerét, különös tekintettel a köznevelés állami és nem állami intézményfenntartóira.

Jelen helyzetelemzés az Esélyegyenlőségi Program megalapozását szolgálja.

---

<sup>1</sup> Költségvetési koncepció, Gazdasági program, Településrendezési terv, Településfejlesztési koncepció

## A település bemutatása

Várgesztes Komárom-Esztergom megyében, a tatabányai kistérségben - valamint a járások kialakításáról szóló 2012. évi XCIII. törvény hatálybalépését követően -, a tatabányai járásban, a megyeszékhelytől, Tatabányától 15 km-re, a Vértes-hegység északnyugati csücskében, festői környezetben meghúzódó, 600 lelket számláló település.

A történelem során a falu sorsa többnyire osztozott a fölötté magasodó Gesztes várával. Zsigmond király idejében, a korabeli adatok szerint már állt a vár.

A törökök a várat több alkalommal ostrom alá vették, de bevenniük, csak 1543-ban sikerült, ekkor pusztult el a várhoz tartozó falu is.

1693-ban Esterházy József szerzi meg Gesztes várát és a várhoz tartozó uradalmat. A gróf Duna-melléki, katolikus német telepeseket hozatott ide. 1994-ben a település nemzetiségi lakói népviseletbe öltözve, csengő és harangzúgás közepette vonultak a várrétre, így hirdelve, hogy elődeik 250 évvel azelőtt csengőszóval érkeztek erre a területre, amit akkor még Pusztá-gesztes néven emlegették.

Várgesztesen a 2001-es népszámlálás adatai szerint - a megyében a legmagasabb arányban, - a 487 fős lakosság 55 %-a, (268 fő) német nemzetiségűnek vallotta magát, ezenkívül még 1-1 fő szlovák, horvát, illetve szlovén nemzetiségű lakója volt a településnek. A 2011-es népszámlálás előzetes adatai szerint továbbra is a községben élők csaknem 50 %-a német nemzetiségűnek vallja magát.

A gazdaságföldrajzi tényezők döntően befolyásolták a német ajkú lakosság életét. Elsősorban fakitermeléssel, mész- és faszénégetéssel, valamint kerék- és hordógyártással foglalkoztak. 1780-ban kezdődött a szomszédos Schemling (Vértessomló) határában a szénkitermelés, ezt követően a környéken sorban nyíltak a bányák, ahol igyekeztek a gesztesi férfiak is elhelyezkedni.

Az 1980-as évekig főként a bányászat és a kapcsolódó iparágak biztosították a kistérségben élő népesség számára az aktív megélhetést. Az eocénprogram végét gazdasági hanyatlás követte, a térség korábbi ipari szerkezete szétesett, a munkanélküliek száma megnövekedett. Az 1990-es évek végéig tartó recesszió megfékezésére a tatabányai önkormányzat olyan intézkedéseket hozott, amelynek eredményeként nagyobb külföldi cégek, vállalkozók telepedtek le Tatabányán, majd a környező településeken (Oroszlány, Környe). Napjainkban ezek az ipari parkok a legnagyobb foglalkoztatók.

Várgesztes természeti szépségeinek köszönhetően jelentős az idegenforgalom. Előbb a bakancsos turisták fedezték fel maguknak a települést. 1932-ben a Magyar Munkás Turista Egyesület egyik illegális találkozóhelye lett a vár. Számos jelzett turista útvonalon kívül a falun vezet keresztül a Rockenbauer Pál által népszerűsített Kék-túra útvonal is, valamint évente több, országosan meghirdetett gyalogos, tájfutó, terepfutó és kerékpáros verseny érinti a községet. Mindezek hatására a vendéglátó, szolgáltató szektorban dolgozók száma is megnőtt.

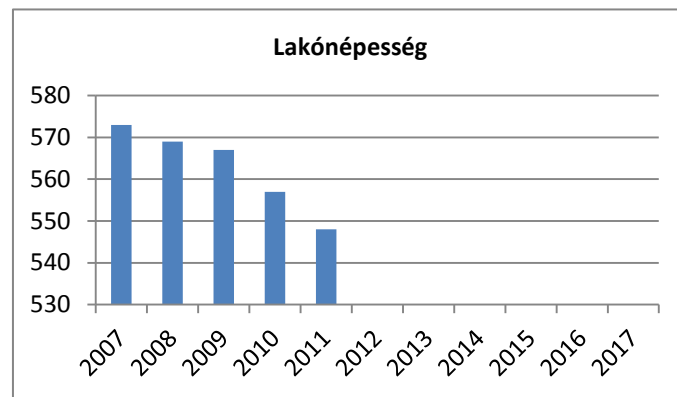
1996-ban a falu határában 25 hektáros területen megnyitotta kapuit az ország első négycsillagos üdülőfaluja. A Villapark Várgesztes holland üzletemberek ötlete és beruházása nyomán valósult meg. Várgesztes neve már nem csak belföldön, de külföldön is ismert lett.

(Forrás: [www.vargesztes.hu](http://www.vargesztes.hu); [vertessomlo.hu](http://vertessomlo.hu); KSH)

Várgesztes lakónépességének száma azonban folyamatosan csökken, így a község jövőbeni fejlődése szempontjából szükség van „új telepések” érkezésére, letelepedésére.

Lakónépesség száma az év végén

Év	Fő	Változás
2007	573	
2008	569	99%
2009	567	100%
2010	557	98%
2011	548	98%



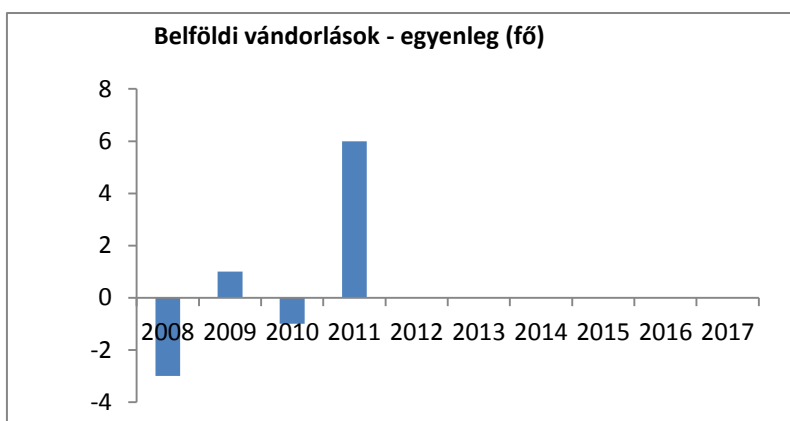
Várgesztesen jól megfigyelhető, hogy a gazdasági változások okozta országon belüli vándorlás a válság által jobban sújtott, kevesebb munkalehetőséget nyújtó keleti és déli országrészekből a dinamikusabban fejlődő, nyugati régió felé irányul. A gazdaságilag fejlettebb térségek népességére jellemző a magasabb iskolázottság, az egyre későbbre tolódó gyermekvállalás és ennek egyik vonzataként kevesebb gyermek vállalása.

A településen élők iskolázottsága az országos átlaghoz közelítő, vagy azt meghaladó. A 2001-es népszámlás adatai szerint (a 2011-es eredményeit nem ismerve) Várgesztesen a 8 általános iskolai végzettséggel rendelkezők aránya 19 % volt, ami elmaradt a megyei átlagtól. Szakmai oklevéllel körülbelül 38 % rendelkezett, ami mind a megyei, mind az országos átlagot meghaladta. Érettségije az aktív korúak 33 %-ának volt, ami szintén közelében volt az országos átlagnak, akárcsak a diplomások, akiknek 14 % körüli volt az aránya.

A község ideális elhelyezkedése, autóval 15 percnnyire van a megyeszékhelytől, és további 45 percnnyire a fővárostól, mégis csendes, a Vértes erdei által körülvevő zsák falu vonzza a fiatal értelmiségieket, akik a nagyobb városokban dolgoznak, de családjukkal egy nyugodtabb, barátságosabb környezetben kívánnak élni. Vannak letelepedők az idősebb korosztály tagjai közül is, ők nyugdíjas éveiket szeretnék tartalmasan eltölteni ebben a békés, festői helységben. Várgesztes további erénye, hogy tiszta, rendezett település, ahol minden közmű megtalálható.

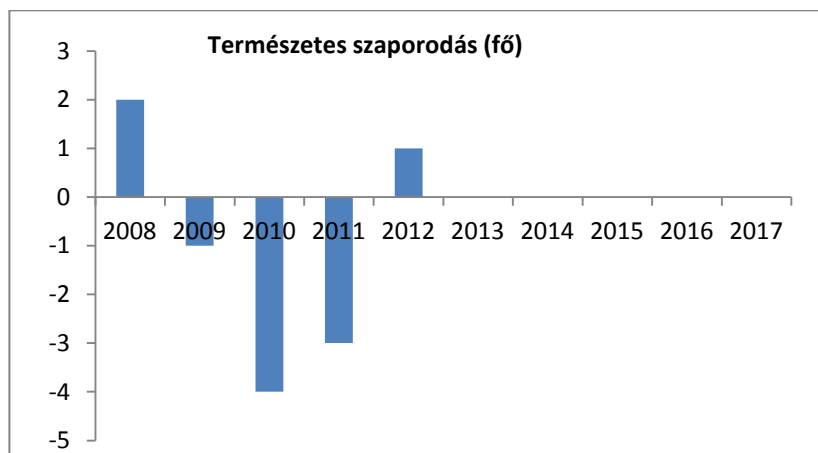
### Belföldi vándorlások

Év	állandó jellegű odavándorlás	elvándorlás	egyenleg
2008	21	24	-3
2009	9	8	1
2010	10	11	-1
2011	19	13	6



### Természetes szaporodás

Év	élve születések száma	halálozások száma	természetes szaporodás (fő)
2008	5	3	2
2009	6	7	-1
2010	4	8	-4
2011	6	9	-3
2012	8	7	1



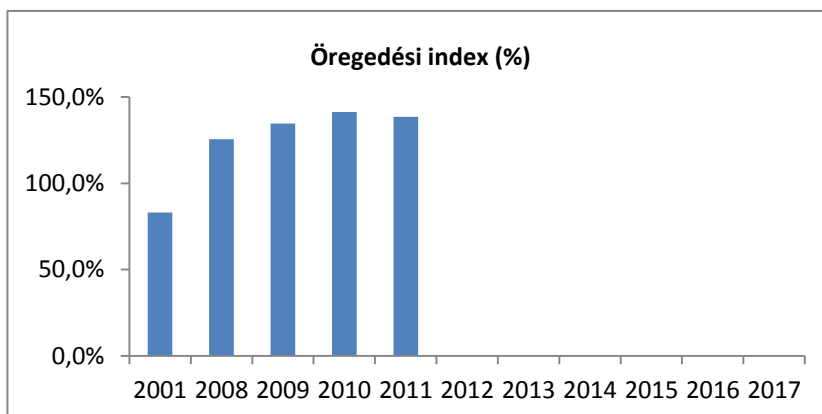
(Forrás: TeIR, KSH-TSTAR)

A demográfiai mutatók szerint Várgesztes lakónépessége mégis folyamatosan csökken. Ezt a tendenciát a bevándorlások növekvő száma sem tudja pozitívvá változtatni, mivel a természetes szaporodás az elmúlt öt év összességét tekintve negatív eredményt mutat.

További probléma, hogy míg a 0-14 éves korúak száma a vizsgált időszakban szinte változatlan, a 65 év felettiek száma egyre emelkedik.

**Öregedési index**

Év	65 év feletti állandó lakosok száma (fő)	0-14 éves korú állandó lakosok száma (fő)	Öregedési index (%)
2001	59	71	83,1%
2008	103	82	125,6%
2009	105	78	134,6%
2010	106	75	141,3%
2011	108	78	138,5%



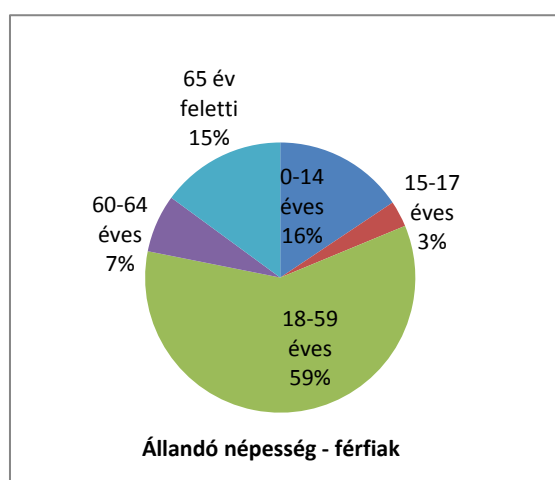
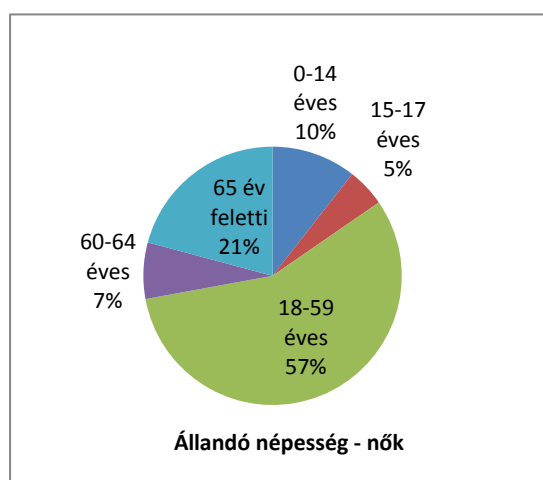
(Forrás: TeIR, KSH-TSTAR)

Figyelemre méltó még, hogy a 0-14 éves korosztály kivételével minden korcsoportban a nők vannak magasabb számban, Várgesztes összlakosságát tekintve 4%-kal él több nő a községben, mint férfi. A 65 év felettieket vizsgálva látható, hogy ott sokkal jelentősebb, 20 % az eltérés a nők „javára”.

Az elöregedés, az egyedül élő, „szépkorú” nők magas aránya előre vetíti, hogy a jövőben várhatóan növekedni fog a szociális szolgáltatások iránti igény a településen.

### Állandó népesség 2011-ben

Korcsoport	fő			%	
	nők	férfiak	összesen	nők	férfiak
	312	288	600	52%	48%
0-14 éves	33	45	78	42%	58%
15-17 éves	15	9	24	63%	38%
18-59 éves	177	171	348	51%	49%
60-64 éves	22	20	42	52%	48%
65 év feletti	65	43	108	60%	40%



### Értékeink, küldetésünk

Várgesztes egy kis falu, egy nagy közösség. Itt még figyelnek egymásra, beszélnek egymással az emberek. A település lakóiban eddig is élt a szolidaritás, a szándék egymás önzetlen megsegítésére. Azonban vannak olyan problémák, amelyek nem csupán egyes embereket, családokat érintenek, amelyek megoldásához nem elegendő a lakossági összefogás, hanem átgondolt, előre megtervezett és folyamatos figyelés alatt álló program készítésével lehet hatékonyan segíteni. Ilyen probléma a hátrányos helyzetben lévők érvényesülésének megoldása. A Helyi Esélyegyenlőségi Program egy ilyen átgondolt, pontos célkitűzéseket tartalmazó, 5 évre szóló terv, melynek elkészítésével arra törekedtünk, hogy a Várgesztesen élő hátrányos helyzetű társadalmi csoportok esélyegyenlőségét elősegítsük, biztosítsuk és a program felülvizsgálatával szükség szerint új célokat fogalmazzunk meg, mert legfőbb célunk, hogy Várgesztes község minden lakója tudjon, akarjon és szeressen itt élni.



## Célok

### A Helyi Esélyegyenlőségi Program átfogó célja

Várgesztes település Önkormányzata az Esélyegyenlőségi Program elfogadásával érvényesíteni kívánja:

az egyenlő bánásmód, és az esélyegyenlőség biztosításának követelményét,

a közszolgáltatásokhoz történő egyenlő hozzáférés elvét,

a diszkriminációmentességet,

a foglalkoztatás, a szociális biztonság, az egészségügy, az oktatás és a lakhatás területén a helyzetelemzés során feltárt problémák komplex kezelése érdekében szükséges intézkedéseket. A köznevelési intézményeket – az óvoda kivételével – érintő intézkedések érdekében együttműködik az intézményfenntartó központ területi szerveivel (tankerülettel).

### A HEP helyzetelemző részének célja

Elsődleges célunk számba venni a 321/2011. (XII. 27.) Korm. rendelet 1. § (2) bekezdésében nevesített, esélyegyenlőségi szempontból fókuszban lévő célcsoportokba tartozók számát és arányát, valamint helyzetét a településen.

E mellett célunk a célcsoportba tartozókra vonatkozóan áttekinteni a szolgáltatásokhoz történő hozzáférésük alakulását, valamint feltárni az ezeken a területeken jelentkező problémákat.

További célunk meghatározni az e csoportok esélyegyenlőségét elősegítő feladatokat, és azokat a területeket, melyek fejlesztésre szorulnak az egyenlő bánásmód érdekében.

A célok megvalósításának lépéseit, azok forrásigényét és végrehajtásuk tervezett ütemezését az HEP IT tartalmazza.

### A HEP IT célja

Célunk a helyzetelemzésre építve olyan beavatkozások részletes tervezése, amelyek konkrét elmozdulásokat eredményeznek az esélyegyenlőségi célcsoportokhoz tartozók helyzetének javítása szempontjából.

További célunk meghatározni a beavatkozásokhoz kapcsolódó kommunikációt.

Szintén célként határozzuk meg annak az együttműködési rendszernek a felállítását, amely a programalkotás és végrehajtás során biztosítja majd a megvalósítás, nyomon követés, ellenőrzés-értékelés, kiigazítás támogató strukturális rendszerét, vagyis a HEP Fórumot és a hozzá kapcsolódó tematikus munkacsoportokat.

## 1. Jogszabályi háttér bemutatása

### 1.1 A program készítését előíró jogszabályi környezet rövid bemutatása

A helyi esélyegyenlőségi program elkészítését az egyenlő bánásmódról és az esélyegyenlőség előmozdításáról szóló 2003. évi CXXV. törvény (továbbiakban: Ebktv.) előírásai alapján végeztük. A program elkészítésére vonatkozó részletszabályokat a törvény végrehajtási rendeletei,

- a helyi esélyegyenlőségi programok elkészítésének szabályairól és az esélyegyenlőségi mentorokról” szóló 321/2011. (XII.27.) Korm. rendelet „2. A helyi esélyegyenlőségi program elkészítésének szempontjai” fejezete és
- a helyi esélyegyenlőségi program elkészítésének részletes szabályairól szóló 2/2012 (VI.5.) EMMI rendelet alapján alkalmaztuk, különös figyelmet fordítva a
  - a Magyarország helyi önkormányzatairól szóló 2011. évi CLXXXIX. törvény (továbbiakban: Möt.v.)
  - a szociális igazgatásról és szociális ellátásokról szóló 1993. évi III. törvény (továbbiakban: Szt.)
  - a foglalkoztatás elősegítéséről és a munkanélküliek ellátásáról szóló 1991. évi IV. törvény (továbbiakban: Flt.)
  - a nemzetiségek jogairól szóló 2011. évi CLXXIX. törvény (továbbiakban: nemzetiségi törvény)
  - az egészségügyről szóló 1997. évi CLIV. törvény (továbbiakban: Eütv.)
  - a gyermekek védelméről és a gyámügyi igazgatásról szóló 1997. évi XXXI. törvény (továbbiakban: Gyvt.)
  - a nemzeti köznevelésről szóló 2011. évi CXCV. törvény (továbbiakban: Nkntv.) előírásaira.

### 1.2 Az esélyegyenlőségi célcsoportokat érintő helyi szabályozás rövid bemutatása.

Várgesztesen nincs olyan helyi szabályozás, amely kiterjedne az esélyegyenlőségi célcsoportok – mélyszegénységben élők, gyermekek, nők, idősek, fogyatékkal élők – egészségügyi, szociális biztonsági, lakhatási, foglalkoztatási problémáira.

A Tatabányai Többcélú Kistérségi Társulás 2010 – 2018 között hatályos, közoktatási esélyegyenlőségi programjában, mint a kistérség egyik települése, Várgesztes is szerepel. Ennek keretében készült el egy általános helyzetelemzés, valamint akcióterv a hátrányos helyzetű gyermekek oktatáshoz való esélyegyenlőségének megvalósítása érdekében.

## 2. Stratégiai környezet bemutatása

### 2.1 Kapcsolódás helyi stratégiai és települési önkormányzati dokumentumokkal, koncepciókkal, programokkal

Várgesztesen 1972-ben épült ki az ivóvíz hálózat, 20 évvel később a szennyvíz-csatorna, majd 1993-ban a földgázhálózat. A településfejlesztési koncepció során kialakított új utcákban gyorsan gazdára találtak az összközműves ingatlanok, amelyeket az önkormányzat kedvező feltételekkel kínált eladásra az itt maradni, vagy itt letelepedni kívánók részére.

A település jelenlegi fejlesztési koncepciójában valamennyi belterületi út szilárd burkolattal történő befedése a kiemelt cél, melynek megvalósításához keresik a pályázati lehetőségeket. A község vezetői mindig fontosnak tartották a település gazdasági stabilitását, így számtalan beruházás – kellő önerő hiányában – csak pályázati támogatással valósulhatott meg.

A fejlesztések, a költségvetés bevételi és kiadási oldalai közötti egyensúly fenntartása mellett kiemelt figyelmet fordítunk a szociálisan hátrányos helyzetben élőkre. Várgesztes Község Önkormányzatának Képviselő Testülete által elfogadott költségvetési rendeletben megfogalmazódik, hogy amennyiben a tervezett bevételi és kiadási oldal egyensúlya negatív irányban változna, úgy szükséges a kiadási tételeket átcsoportosítani azzal, hogy a gyermekétkeztetésre, valamint a rendkívüli élethelyzetben lévők megsegítésére nyújtandó segélyek kiadásaira szükséges pénzforrás biztosítása prioritásként kezelendő.

A településen fontosnak tartjuk az iskolázottságot, képzettséget, melyet az önkormányzat többféle támogatással igyekszik segíteni. A jelenleg hatályos szociális rendelet szerint a várgesztesi általános iskola valamennyi diákjának tankönyveit az önkormányzat fizeti ki, a nem helyben tanuló általános- és középiskolások beiskolázási támogatásban részesülnek. A felsőfokú tanulmányokat folytatók közül azok kaphatják ezt a támogatást, akik a Bursa Hungarica ösztöndíj pályázati feltételeinek nem felelnek meg. Utóbbi ösztöndíjat azok a szociálisan rászoruló hallgatók kaphatják meg, akiknek önkormányzata csatlakozik a programhoz és vállalja az ezzel járó anyagi terheket. Várgesztes Község Önkormányzata ez ideig minden évben bekapcsolódott ebbe a projektbe, valamint folyamatosan figyeli azokat a lehetőségeket, melyek segítségével további támogatást nyújthat az arra rászorulóknak.

### 2.2 A helyi esélyegyenlőségi program térségi, társulási kapcsolódásainak bemutatása

Várgesztes a múltba visszanyúló (közös németországi óhaza miatt), szoros kapcsolatokat ápol a szomszédos Vértessomló községgel.

Több közös fenntartású intézménye van a két kistelepülésnek. Ezek közé tartozott a Német Nemzetiségi Általános Iskola is, amelynek 2013. január 1-től a Klebelsberg Intézményfenntartó Központ az üzemeltetője.

Társulás formájában látja el a feladatát a főállású védőnő, továbbá a vértessomlói házi orvos biztosítja a várgesztesi rendelést heti két alkalommal mind a felnőttek, mind a gyermekek számára. Ő végzi el az iskolaorvosi teendőket is. Az iskolaorvosi feladatokat a környei fogorvosa látja el Vértessomlón és Várgesztesen egyaránt.

1996-ban Tatabánya és nyolc környező település - Gyermely, Héreg, Környe, Szomor, Tarján, Tatabánya, Várgesztes, Vértessomló, Vértesszőlős - önkormányzata Tatabánya és Környéke Területfejlesztési Társulás néven területfejlesztési önkormányzati társulást alapított, majd 2005-ben Tatabányai Többcélú Kistérségi Társulássá alakult át.

E társulás keretében történik a kistérség településein élő gyermekek ellátása az alábbi esetekben: korai fejlesztés és gondozás; logopédiai ellátás; gyógytestnevelés; nevelési tanácsadás; gyermekjóléti szolgáltatás.

A Tatabányai Többcélú Kistérségi Társulás fenntartásában működő Egyesített Szociális Intézmények (ESZI) biztosítja a kistérség valamennyi településének lakói számára mind az alap mind a szakosított szociális ellátásokat.

### **2.3 A települési önkormányzat rendelkezésére álló, az esélyegyenlőség szempontjából releváns adatok, kutatások áttekintése, adathiányok kimutatása**

A települési esélyegyenlőségi program a Szociális és Munkaügyi Minisztérium által kiadott Módszertani Segédlet és Gyakorlati Útmutató Helyi Esélyegyenlőségi Programok Megalkotásához, az Emberi Erőforrások Minisztere a helyi esélyegyenlőségi program elkészítésének részletes szabályairól szóló 2/2012. (VI.5.) EMMI rendelete alapján készült.

A helyzetelemzés elkészítéséhez a KSH, a TeIR adatbázis, intézményi adatnyilvántartások, valamint a helyi adatgyűjtés eredményei szolgáltak alapul.

A település bemutatásához az elektronikus média Várgesztesrel foglalkozó oldalai is hasznos információkkal szolgáltak.

Adatforrásként került felhasználásra továbbá:

- a VÁTI Nonprofit Kft települési elemzése
- Lovász Gergely: Mélyszegénység - A társadalomkutatás alapjai című munkája
- a Pécsi Tudományegyetem munkacsoportja által készített HEP segédlet
- a Tatabányai Többcélú Kistérségi Társulás Közoktatási Esélyegyenlőségi Helyzetelemzése és Terve 2010-2018
- Várgesztes Község Önkormányzat Képviselő-testületének 13/2011 (XI.21.) önkormányzati rendelete az egyes szociális és gyermekvédelmi ellátási formák helyi szabályozásáról, oly módon is, hogy belőlük szövegrészeket emeltünk át jelen dokumentumba.

Nem történt adatgyűjtés a romákkal kapcsolatban, mert ilyen nemzetiségű nincs a településen.

A fogyatékkal élőkéről nincsenek pontos adatok, ez a későbbiekben megoldandó feladat.

### 3. A mélyszegénységben élők és a romák helyzete, esélyegyenlősége

#### 3.1 Jövedelmi és vagyoni helyzet

A mélyszegénység fogalmát a Társadalmi Megújulás Operatív Program „Közösségi felzárkóztatás a mélyszegénységben élők integrációjáért” című pályázati felhívás bizonyos része írja le pontosan. Eszerint:

„Azokat a közösségeket, amelyek mélyszegénységbe süllyedtek a nagyon alacsony iskolázottság és foglalkoztatási ráta, erős települési, lakóövezeti térségi koncentráció és szegregáció, az ezekből következő súlyos szociális deficit és a hátrányos társadalmi helyzet újratermelődésének nagyon nagy valószínűsége jellemzi.”

A mélyszegénység megítélése, mint „kategória” behatárolása országtól függően más és más. Az ENSZ által használt abszolút mélyszegénységi küszöb szerint az ebbe a csoportba tartozók kevesebb, mint 1 dollárból élnek naponta. Ez a mérőszám elsősorban a fejlődő országokra jellemző, a fejlett világban, más mutatókat használnak. Így Európában szegénynek számítanak a medián jövedelmek 60%-ánál kevesebből élők. Ez forintosítva Magyarországon 46 000 forint havi jövedelmet jelent.

Másik használt fogalom a létminimum, amely egy szerény, de elfogadható életminőséget tesz lehetővé. Ez jelenleg Magyarországon a 67 000 forintos havi jövedelem. Az ennél kevesebb jövedelemmel rendelkezőket nevezhetjük szegénynek. Ez a réteg a népesség 30-35%-át teszi ki, köztük 850 000 gyermek. Ekkora tömeget a szociálpolitika képtelen eltartani, így a mélyszegénység határát a minimálnyugdíj 28 000 forintos havi értéke alatti jövedelműeknél húzzák meg.

A szegénység, mint szó a szocializmus időszakában tiltott fogalom volt, helyét a „hátrányos helyzetű” és „halmozottan hátrányos helyzetű” kifejezések vették át.

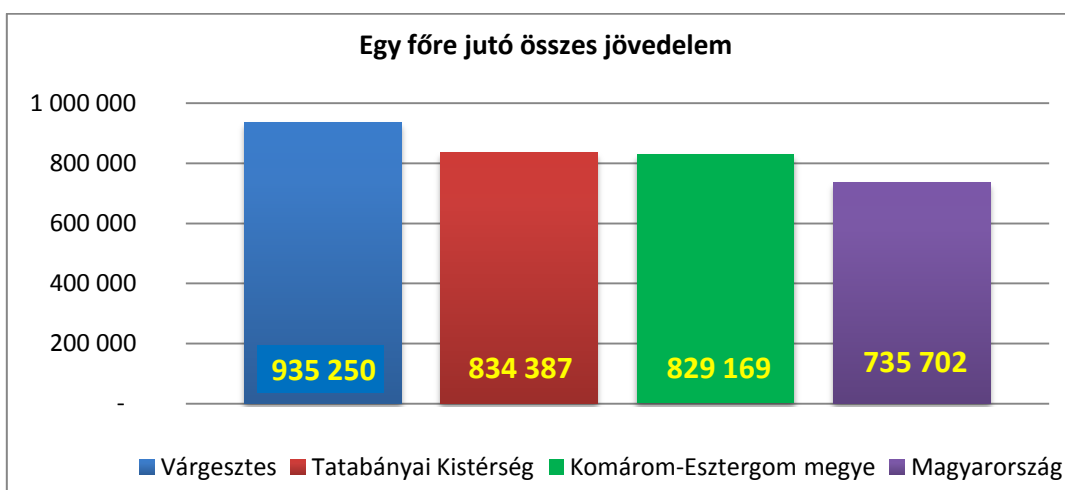
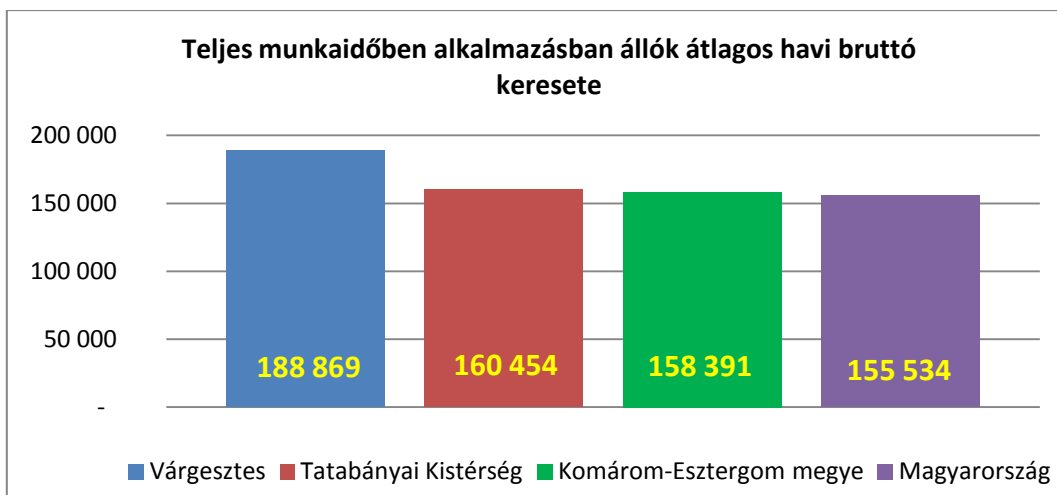
*(Lovász Gergely: Mélyszegénység - A társadalomkutatás alapjai)*

Fentiekből következik, hogy a mélyszegénységben élők az alapvető létfeltételeik kielégítését (a lakhatás, táplálkozás, egészségügyi ellátáshoz jutás) is nehezen, vagy egyáltalán nem tudják megoldani. Ez az állapot az érintetteket nagyon gyorsan megbélyegzi és a társadalomból való kirekesztettségüket okozza.

A gyakorlatban a mélyszegénység fogalmát azonosítják a cigánysággal. A cigányság és a mélyszegénység két olyan halmazt képez, melynek van ugyan közös metszete, ám a kettő nem fedi teljesen egymást. Nem igaz, hogy minden mélyszegénységben élő ember cigány/roma.

*(Cserti-Csapó-Orsós 2012)*

Várgesztes 600 lelket számláló település, ezért az esélyegyenlőségi szempontból érintett csoportok helyzete jól követhető. A községben nincs sem mélyszegénységben élő, sem roma nemzetiségű lakos. Fontos azonban, figyelemmel kíséreni azokat, akik esetében ennek veszélye fenn áll, hogy megelőzhesük mélyszegénységbe süllyedésüket.

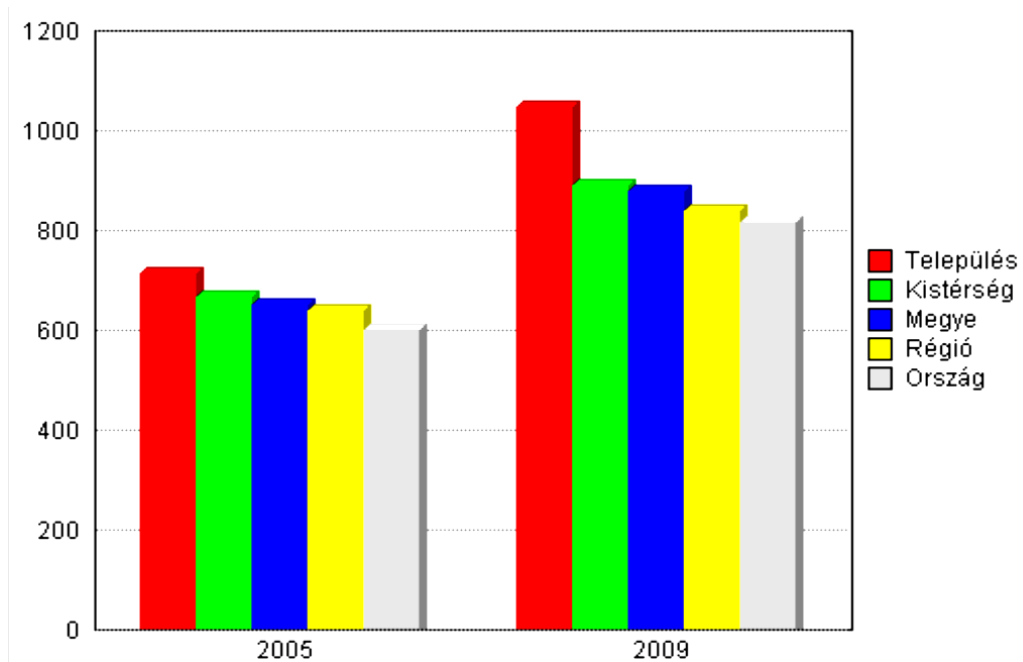


(Forrás: TeIR, NAV)

A Nemzeti Adó- és Vámhivatal 2011-es adatai alapján látható, hogy az ország nyugati területén élő lakosság jövedelmi helyzete lényegesen kedvezőbb a magyarországi átlagnál. Mind a teljes munkaidőben alkalmazásban állók átlagos havi bruttó keresete, mind az egy főre jutó összes bruttó jövedelem tekintetében Komárom-Esztergom megye meghaladja az országos átlagot. A tatabányai kistérségben élők a megyei átlagnál is magasabb jövedelemmel rendelkeznek, Várgesztes pedig a kistérségen belül is kimagasló mindkét szempontot vizsgálva.

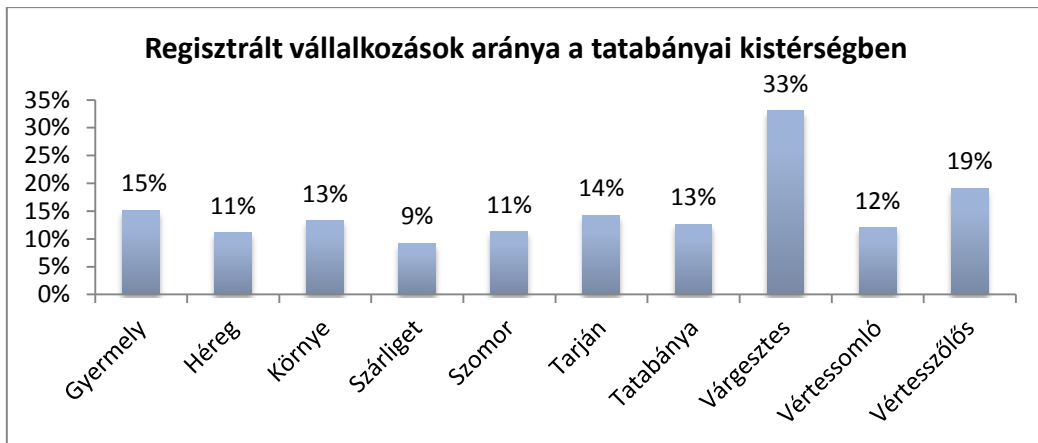
A megyei és a kistérségi adatokat nézve látható, hogy a teljes munkaidőben alkalmazásban állók átlagos havi bruttó keresete kevésbé tér el az országos átlagtól, míg Várgesztesen az alkalmazásban állók keresete is és az egy főre jutó összes jövedelem is 20%-ot meghaladóan jobb az ország átlagánál. Ez valószínűleg azzal magyarázható, hogy a bányászat révén módosabb várgesztesei családok igyekeztek gyerekeiket „kitaníttatni”, és ezek az első generációs értelmiségiek, továbbá az utóbbi 10-15 évben bevándorlók jelentős részét képező diplomás fiatalok sikeresen tudtak közép- vagy felsővezetőként elhelyezkedni a környező településeken létrejövő ipari parkok vállalatainál, multinacionális kereskedelmi cégeknél, vagy a közeli megyeszékhely valamelyik közintézményében.

### Egy főre jutó belföldi jövedelem (eFt)



(Forrás: APEH)

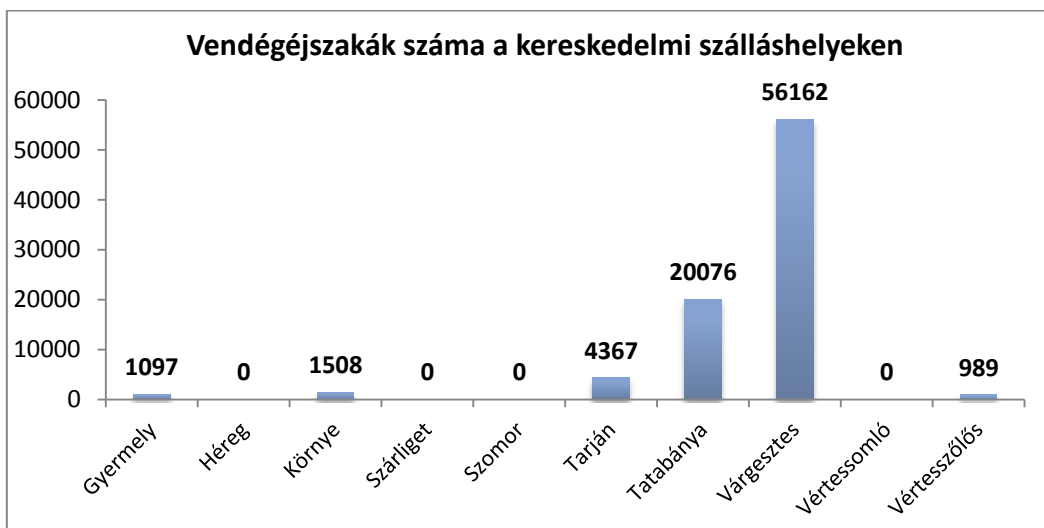
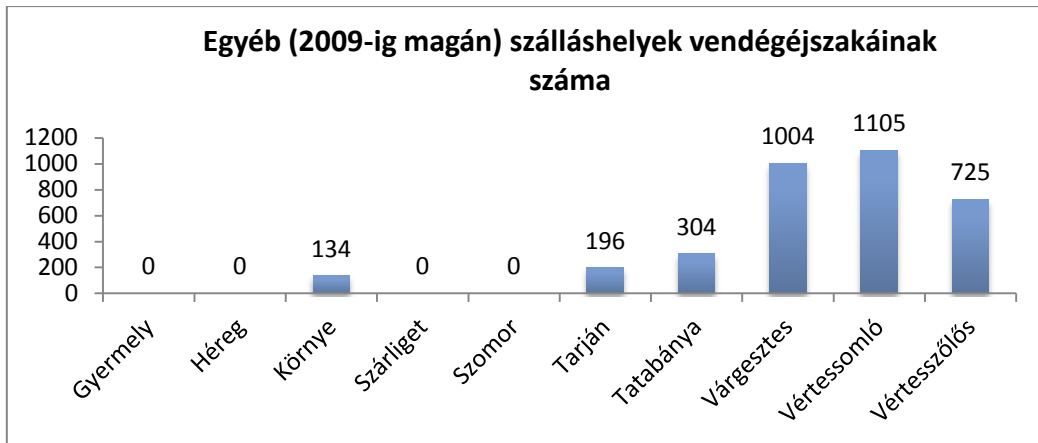
Ha a 2011. év adatait összevetjük az elmúlt évtized adataival, látható, hogy a település, a kistérség, a megye, illetve a régió országos átlagot meghaladó gazdasági jólléte egy töretlenül fennálló, stabil folyamat.



(Forrás: TeIR, KSH-TSTAR)

Az alkalmazásban állók mellett nem szabad megfeledkezni a vállalkozókról, vállalkozásokról sem. Várgesztesen, a kistérség többi településéhez képest jelentősen magasabb a lakónépességhez viszonyított regisztrált vállalkozások aránya.

Ezek a vállalkozások elsősorban a turizmushoz, idegenforgalomhoz kapcsolódó szolgáltatások.



(Forrás:

TeIR, KSH-TSTAR)

A kereskedelmi szálláshelyeken töltött vendégéjszakák száma Várgesztesen azért ennyire kiugróan magas, mert az 1996-ban megnyíló Villapark Várgesztes továbbra is vonzó célpont kül- és belföldön egyaránt.

Az ebből származó bevétel a falunak anyagi biztonságot ad, de nem szabad megfeledkeznünk arról, hogy a Villapark felépülésének előzményeként a településen 1996-ra már kiépült a víz-, csatorna- és földgázhálózat.

Az itt élők szorgalommal, kitartással példát mutattak: összefogással kevés ember is képes jelentős beruházásokat teremteni. Ennek az elszánt szorgalomnak az eredménye a falu jelenlegi kedvező gazdasági helyzete, melynek vonzataként kevés a munkanélküli a településen és átlagon felüli a szociális biztonság.

Természetesen vannak egyedi problémák, de kis számuk és különböző jellegük miatt nehéz általános koncepciót alkotni megoldásukra.

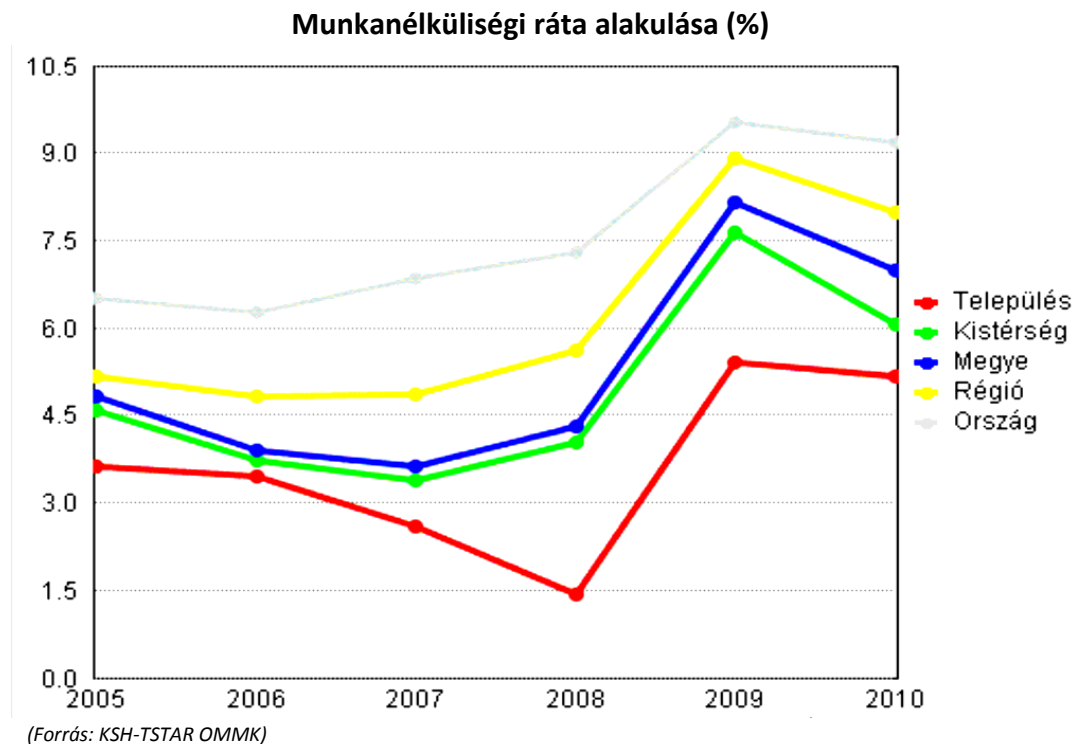


### 3.2 Foglalkoztatottság, munkaerő-piaci integráció

A HEP 1. számú mellékletében elhelyezett táblázatokba gyűjtött adatok, valamint a helyi önkormányzat a foglalkoztatás elősegítéséről és a munkanélküliek ellátásáról szóló 1991. évi IV. törvény (továbbiakban: Ft.) és a Mötv-ben foglalt feladatai alapján településünkre jellemző foglalkoztatottságot, munkaerő-piaci lehetőségeket kívánjuk elemezni az elmúlt évek változásainak bemutatásával, a különböző korosztályok, illetve nemek szerinti bontásban. Az elemzést összevetjük térségi és országos adatokkal is.

Mélyszegénységben élő, illetve roma nemzetiségű lakója nincs Várgesztesnek, ezért az EMMI rendeletben említett ide vonatkozó g) pont településünkön nem releváns.

a) foglalkoztatottak, munkanélküliek, tartós munkanélküliek száma, aránya

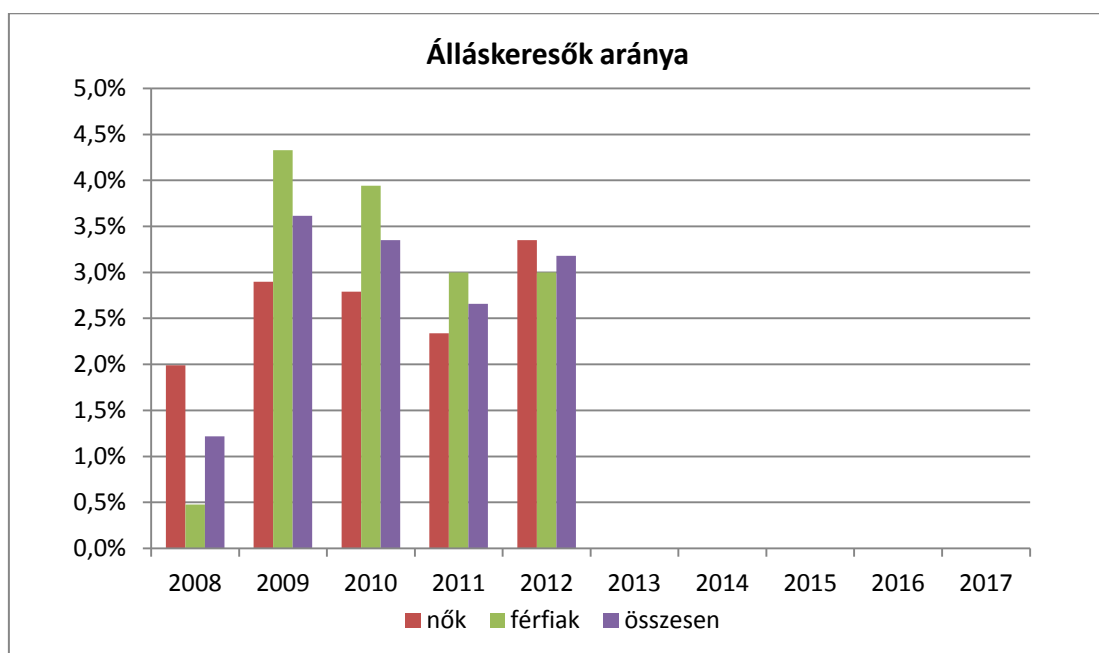


Ahogy az országos, régiós, megyei, kistérségi és települési jövedelmi adatai aránylottak egymáshoz, úgy aránylanak fordítva egymáshoz a munkanélküliség nagyságának adatai.

Az összehasonlításban szereplők közül a gazdaságilag legelőnyösebb helyzetben állóknál a legkedvezőbbek a munkanélküliségi mutatók. Várgesztes ebben az összevetésben a legjobb eredményeket mutatja.

2005 és 2010 között a településen az álláskereső aránya a magyarországi átlag fele volt és a vizsgált időszakban csak 2009-ben emelkedett 5 % fölé, az ország átlag ugyanebben az évben megközelítette a 10 %-ot, és 2006-ban, amikor országosan a legalacsonyabb volt a munkanélküliség a magyarországi átlag ekkor is 6 %-ot meghaladó volt.

év	15-64 év közötti lakónépesség (fő)			nyilvántartott álláskeresők száma (fő)					
	nő	férfi	összesen	nő		férfi		összesen	
	fő	fő	fő	fő	%	fő	%	fő	%
2008	201	210	411	4	2,0%	1	0,5%	5	1,2%
2009	207	208	415	6	2,9%	9	4,3%	15	3,6%
2010	215	203	418	6	2,8%	8	3,9%	14	3,3%
2011	214	200	414	5	2,3%	6	3,0%	11	2,7%
2012	209	200	409	7	3,3%	6	3,0%	13	3,2%



(Forrás: TeIR, KSH-TSTAR)

A munkanélküliség Magyarországon 2009-ben, a gazdasági válság kezdetekor az előző évek folyamatos, de lassú emelkedéséhez képest meredeken megugrott, Várgesztesen ebben az évben 2008. évi adatokhoz viszonyítva megháromszorozódott az álláskeresők száma. Az alacsony érték - 5 fő, az aktív korú lakónépesség 1,2%-a - esetében ez az emelkedés azt jelentette, hogy további 10 fővel nőtt a munkanélküliek száma, ekkor az aktív korúak 3,6%-a volt érintett.

Minden vizsgálat esetében figyelembe kell venni, hogy kis létszámú csoportról (11-15 fő) van szó, amelynek jellegzetessége, hogy egy, számosságát tekintve kis változás is az arányok jelentősebb módosulását von(hat)ja maga után.

A nemek közötti megoszlást tekintve 2011-ig a férfiak voltak többségben. 2012-ben ugyanúgy, mint a megelőző évben 6 férfi volt állás nélkül, a nőknél a 2011. évi 5-ről 7-re, azaz 2 fővel emelkedett a munkát keresők száma és így eggyel több női álláskereső lett, mint férfi.

De összességében továbbra is 15 fő alatti létszámról beszélünk, ami arányait tekintve sem sok.

Természetesen az adott személy, az érintett család esetében ez mindig egy súlyos probléma és az elhelyezkedési esélyek évről-évre egyre romlanak. Országos, sőt világ tendencia, hogy egyre hosszabb ideig tart újra munkát találni, egyre inkább érintettek a fiatalok, a pályakezdők, valamint az 50 év feletiek, emellett a nők elhelyezkedési esélyei továbbra sem javultak.

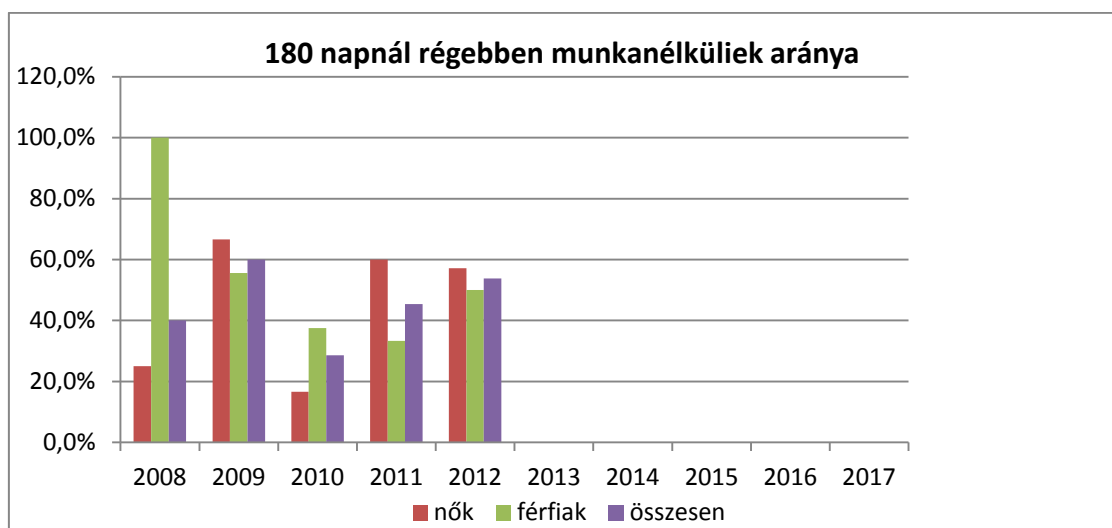
		2008	2009	2010	2011	2012
<b>nyilvántartott álláskeresők száma összesen</b>	<b>fő</b>	<b>5</b>	<b>15</b>	<b>14</b>	<b>11</b>	<b>13</b>
20 éves és fiatalabb	fő	0	2	3	1	0
	%	0,0%	13,3%	21,4%	9,1%	0,0%
21-25 év	fő	1	2	1	2	1
	%	20,0%	13,3%	7,1%	18,2%	7,7%
26-30 év	fő	1	3	2	0	2
	%	20,0%	20,0%	14,3%	0,0%	15,4%
31-35 év	fő	0	2	1	1	2
	%	0,0%	13,3%	7,1%	9,1%	15,4%
36-40 év	fő	1	2	2	1	3
	%	20,0%	13,3%	14,3%	9,1%	23,1%
41-45 év	fő	1	1	1	3	1
	%	20,0%	6,7%	7,1%	27,3%	7,7%
46-50 év	fő	0	0	0	0	0
	%	0,0%	0,0%	0,0%	0,0%	0,0%
51-55 év	fő	0	2	2	2	1
	%	0,0%	13,3%	14,3%	18,2%	7,7%
56-60 év	fő	1	1	2	1	3
	%	20,0%	6,7%	14,3%	9,1%	23,1%
61 év felett	fő	0	0	0	0	0
	%	0,0%	0,0%	0,0%	0,0%	0,0%

év	18-29 évesek száma			Nyilvántartott pályakezdő álláskeresők száma					
	nő	férfi	összesen	nő		Férfi		összesen	
	fő	fő	fő	fő	%	fő	%	fő	%
2008	46	40	86	0	0,0%	0	0,0%	0	0,0%
2009	51	40	91	0	0,0%	2	5,0%	2	2,2%
2010	52	37	89	1	1,9%	2	5,4%	3	3,4%
2011	56	38	94	1	1,8%	1	2,6%	2	2,1%

(Forrás: TeIR, Nemzeti Munkaügyi Hivatal)

A statisztikák szerint Várgesztesen - az országos adatokkal összhangban – a 2009. évi csúcsot követő két évben kissé csökkent a nyilvántartott álláskeresők száma, míg az elmúlt esztendőben ismét emelkedett. Az elmúlt öt esztendő adatait áttekintve, láthatjuk, hogy az aktív korúak közül a 46-50 év közöttiek tudnak a munkaerőpiacon leginkább elhelyezkedni, hisz ebből a korosztályból 5 év alatt egy fő sem regisztráltatta magát a munkaügyi központban. A pályakezdőket, illetve az ötévenkénti korcsoportos megosztást vizsgálva látható, hogy egy-egy kategóriába 1 - max. 3 fő tartozik, évenként változó megoszlásban, ezért általános következtetéseket nem lehet levonni.

év	nyilvántartott/regisztrált munkanélküli			180 napnál régebben regisztrált munkanélküli					
	fő			fő			%		
	nő	férfi	összesen	nő	férfi	összesen	nő	férfi	összesen
2008	4	1	5	1	1	2	25,0%	100,0%	40,0%
2009	6	9	15	4	5	9	66,7%	55,6%	60,0%
2010	6	8	14	1	3	4	16,7%	37,5%	28,6%
2011	5	6	11	3	2	5	60,0%	33,3%	45,5%
2012	7	6	13	4	3	7	57,1%	50,0%	53,8%



(Forrás: TeIR, Nemzeti Munkaügyi Hivatal)

Ahogy a munkanélküliek száma 2009-ben hirtelen nagymértékben megnőtt, úgy emelkedett meg a 180 napnál hosszabb ideig munkát keresők száma is abban az esztendőben. Majd - összhangban a valamennyi regisztrált álláskereső létszámának alakulásával-, 2010 – 2011. években csökkent, 2012-ben pedig újra növekedett a tartósan munkanélküliek száma is.

b) alacsony iskolai végzettségűek foglalkoztatottsága

év	15 éves és idősebb lakosság száma összesen			15-X éves legalább általános iskolát végzettek száma			általános iskolai végzettséggel nem rendelkezők 15-x évesek száma					
	összesen	nő	férfi	összesen	nő	férfi	összesen		nő		férfi	
	fő	fő	fő	fő	fő	fő	fő	%	fő	%	fő	%
2001	416	212	204	338	158	180	78	18,8%	54	25,5%	24	11,8%
2011	522	279	243	#ÉRTÉK!	N.A.	N.A.	#ÉRTÉK!	#ÉRTÉK!	#ÉRTÉK!	#ÉRTÉK!	#ÉRTÉK!	#ÉRTÉK!

(Forrás: TeIR, KSH Népszámlálás)

év	nyilvántartott álláskeresők száma összesen	A nyilvántartott álláskeresők megoszlása iskolai végzettség szerint					
		8 általánosnál alacsonyabb végzettség		8 általános		8 általánosnál magasabb iskolai végzettség	
		fő	%	fő	%	fő	%
2008	5	0	0,0%	2	40,0%	3	60,0%
2009	15	0	0,0%	2	13,3%	13	86,7%
2010	14	0	0,0%	3	21,4%	11	78,6%
2011	11	0	0,0%	0	0,0%	11	100,0%
2012	13	0	0,0%	1	7,7%	12	92,3%

(Forrás: TeIR, Nemzeti Munkaügyi Hivatal)

A 2011-es népszámlálás ide vonatkozó adatai még nem ismertek, de a tíz évvel korábbi eredmények alapján – amikor a 15 évesnél idősebb korosztály csaknem 20 %-a nem rendelkezett általános iskolai végzettséggel-, valószínűsíthető, hogy ma is élnek a településen olyanok, akik nem végeztek el az általános iskola 8 osztályát.

Az álláskeresők között viszont nincs senki, aki ne fejezte volna be alapfokú iskolai tanulmányait, ezért arra következtethetünk, hogy akinek nincs ilyen végzettsége, az már az idősebb, a nem aktív korúak csoportjába tartozik.

Itt kell megemlítenünk azt is, hogy a nyilvántartott álláskeresők közül a vizsgált időszak alatt mindig a 8 általánosnál magasabb iskolai végzettségűek voltak többen, ez az eltérés 2009-től különösen megnőtt. Ebben az értelemben Várgesztesen nem érvényesül az az általánosság, hogy az alacsonyabban iskolázottak képezik a munkát keresők többségét. Azt nem ismerjük, hogy azok közül a munkanélküliek közül, akik magasabb végzettséggel nem rendelkeznek, mint 8 osztály, hány főnek van szakképzettsége, középfokú- vagy felsőfokú végzettsége.

#### c) közfoglalkoztatás

év	Közfoglalkoztatásban résztvevők száma	Közfoglalkoztatásban résztvevők aránya a település aktív korú lakosságához képest
2010	0	0%
2011	1	0,24%
2012	2	0,48%

(Forrás: TeIR, Nemzeti Munkaügyi Hivatal)

A gazdaságilag aktív korú lakosság számához képest meglehetősen alacsony a közfoglalkoztatásban résztvevők száma, de nem szabad megfeledkeznünk arról, hogy a vizsgált időszakban csupán 11-14 fő volt a regisztrált álláskereső száma a településen.

Az önkormányzat a munkaügyi központ, a kistérségi társulás által támogatott projektekhez csatlakozott a tavalyi évben, ennek keretében 1 fő irodai munkát végzett a polgármesteri hivatalban, 1 fő a zöldterület gondozásában segédkezett.

d) a foglalkoztatáshoz való hozzáférés esélyének mobilitási, információs és egyéb tényezői (pl. közlekedés, potenciális munkalehetőségek, tervezett beruházások, lehetséges vállalkozási területek, helyben/térségben működő foglalkoztatási programok stb.)

év	regisztrált vállalkozások száma a településen	kis-kereskedelmi üzletek száma	vendéglátó-helyek száma	állami szektorban foglalkoztatottak száma	befizetett iparüzési adó	tartózkodás után befizetett idegenforgalmi adó	működő foglalkoztatási programok száma helyben
2008	182	6	5	13	12 881E	13 448E	0
2009	188	5	5	13	12 203E	11 593E	0
2010	188	3	3	13	8 961E	14 285E	0
2011	198	4	3	13	9 244E	13 069E	0

(Forrás: TeIR, KSH-TSTAR)

A táblázat ötödik oszlopában csak azoknak a száma szerepel, akiket Várgesztesen foglalkoztatnak ebben a formában, a más településen állami szektorban foglalkoztatottak számáról nincs pontos adat.

A falu nagyságához és népességéhez viszonyítva magas a regisztrált vállalkozások száma. Ez abból adódik, hogy a Villapark Várgesztes egyes épületeit külön-külön vállalkozások üzemeltetik. A táblázatból is látható, hogy a település jelentős bevételi forrása az idegenforgalomból származik. 2009-ben a gazdasági válság éreztette hatását a turizmusban is, de a következő évtől újra fellendült ez az ágazat.

2009 óta csökkent a vendéglátóhelyek és a kiskereskedelmi üzletek száma is a településen.

A vállalkozások által 2010-ben befizetett iparüzési adó csaknem 30%-kal maradt el az előző évi befizetésektől, bár a következő évben nőtt a vállalkozások száma és az általuk befizetett adó is, de a válság előtt időszaktól még így is majdnem 25%-kal marad el.

	elérhetőség átlagos ideje autóval	autóbusz járatpárok száma munkanapokon	átlagos utazási idő autóbusszal
Legközelebbi centrum	0:15	13	0:35
Megye-székhely	0:15	13	0:35
Főváros	1:00	6	1:45

Mivel Várgesztes zsáktelepülés, így csak egy irányból lehet megközelíteni közúton; vasút állomás a 10 kilométernyire lévő Környe településen van legközelebb.

A megyeszékhely egyben, mint legközelebbi centrum autóbusszal viszonylag jól megközelíthető a reggeli és a délutáni órákban nagyobb a járatsűrűség, de a 60 km-re lévő fővárosba csak átszállással lehet eljutni. Az ott dolgozók jellemzően Tatabányától a vonattal való közlekedést választják, de a vonat és buszjáratok csatlakozásának bizonytalansága miatt Tatabányáig saját gépkocsival utaznak.

A környező településeken lévő ipari parkok nagyobb vállalatai közvetlen buszjáratokkal szállítják dolgozóikat, ami megkönnyíti az itt élők elhelyezkedési lehetőségeit.

e) fiatalok foglalkoztatását és az oktatásból a munkaerőpiacra való átmenetet megkönnyítő programok a településen; képzéshez, továbbképzéshez való hozzáférésük

Várgesztesen – a település lélekszáma és az alacsony munkanélküliségi ráta miatt – nincs olyan program, amely támogatná a fiatalokat az oktatásból a munkaerőpiacra való átmenetben.

Tatabányán a Mikes Kelemen Felnőtt és Ifjúsági Gimnázium, Szakközépiskola és Szakiskola által indított nappali képzések (szociális gondozó és ápoló; szabó és gyermekruha készítő; számítógép szerelő; gimnáziumi; többféle informatikai; ügyviteli titkári), valamint iskola rendszeren kívüli képzései (óvodai dajka; multimédia-alkalmazás fejlesztő) segítik a fiatalokat olyan tudás elsajátítására, amelynek birtokában könnyebben találnak munkát lakókönyezetük vonzáskörzetében.

Arra vonatkozó adatunk nincs, hogy ezeken a képzéseken várgesztesi fiatal részt vett-e.

f) munkaerő-piaci integrációt segítő szervezetek és szolgáltatások feltérképezése (pl. felnőttképzéshez és egyéb munkaerő-piaci szolgáltatásokhoz való hozzáférés, helyi foglalkoztatási programok)

Helyben az önkormányzat munkatársai tartanak közvetlen kapcsolatot a munkaügyi központtal, ők tudnak tájékoztatást adni az aktuális képzésekről, pályázatokról.

A munkaügyi központ által támogatott munkaerő-piaci képzések 2011-től közvetlen munkaadói igények kielégítése céljából indulhatnak, ennek eredményeként a megyeszékhelyen, 2013 I. félévében csupán targoncavezető és raktárkezelő képzés volt.

A már említett Mikes Kelemen Felnőtt és Ifjúsági Gimnázium, Szakközépiskola és Szakiskola az elsősorban 25 év alattiaknak indított nappali képzéseken túl, iskola rendszeren kívüli tanfolyamokat (óvodai dajka; multimédia-alkalmazás fejlesztő), valamint kimondottan felnőtt oktatás keretében - esti és távoktatási formában - gimnáziumi képzést indít.

Az államilag támogatott közfoglalkoztatási munkaprogram lehetőségeit igyekszik kihasználni a Vértesi Erdő Zrt. is, 2012-ben és 2013-ban is 380 ember foglalkoztatását tervezik ebben a formában, akik közül többen motorfűrész kezelő és erdőművelő képzésben is részesülnek. Sőt a projektben pályakezdő erdő- és kertészmérnök, informatikus, közigazdász és könyvelő is részt vesz. A társaság ezen programja azért is fontos, mert Várgesztes közigazgatási területének mintegy 70%-a erdő, melynek a Vértesi Erdő Zrt. a gazdája.

g) mélyszegénységben élők és romák települési önkormányzati saját fenntartású intézményekben történő foglalkoztatása

h) hátrányos megkülönböztetés a foglalkoztatás területén

A foglalkozási diszkrimináció a munkahelyi felvételnél, valamint az elbocsátásoknál éreztet(het) hatását. Várgesztesen erre vonatkozólag nem érkezett bejelentés, illetve nincs ilyen esetről tudomásunk.

### 3.3 Pénzbeli és természetbeni szociális ellátások, aktív korúak ellátása, munkanélküliséghez kapcsolódó támogatások

E fejezetben kiemeljük a pénzbeli és természetbeni szociális támogatásokat, ez azért fontos, mert a foglalkoztatáspolitikai szempontból hátrányos helyzetű csoportok a gazdasági válság következményeként egyre tartósabban szorulnak ki a munkaerőpiacról, egyre nagyobb számban kerülnek ki a munkaügyi regisztrációból, ezzel elveszítik a szervezett segítségnyújtás legfontosabb esélyét.

A szociálisan rászoruló személyek részére a következő pénzbeli és természetbeni ellátási formák adhatók:

Pénzbeli ellátások: időskorúak járadéka, foglalkoztatást helyettesítő támogatás, rendszeres szociális segély, ápolási díj, lakásfenntartási támogatás, átmeneti segély, temetési segély.

Természetbeni ellátás: a köztemetés, közgyógyellátás, egészségügyi szolgáltatásra való jogosultság, adósságkezelési-szolgáltatás.

év	15-64 év közötti lakónépesség száma	álláskeresői segélyben részesülők fő	segélyben részesülők %
2008	411	0	0,0%
2009	415	1	0,2%
2010	418	3	0,7%
2011	414	0	0,0%
2012	409	0	0,0%

év	nyilvántartott álláskeresői száma	álláskeresői járadékra jogosultak	
	fő	fő	%
2008	5	4	80,0%
2009	15	10	66,7%
2010	14	5	35,7%
2011	11	4	36,4%
2012	13	3	23,1%

év	rendszeres szociális segélyben részesülők		foglalkoztatást helyettesítő támogatás (álláskeresői támogatás)		azoknak a száma, akik 30 nap munkaviszonyt nem tudtak igazolni és az FHT jogosultságtól elesett	azoknak a száma, akiktől helyi önkormányzati rendelet alapján megvonták a támogatást
	fő	15-64 évesek %-ában	fő	munkanélküliek %-ában		
2008	0	0,0%	0	0,0%	0	0
2009	1	24,1%	0	0,0%	0	0
2010	1	23,9%	0	0,0%	0	0
2011	0	0,0%	0	0,0%	0	0
2012	0	0,0%	1	7,7%	0	0

(Forrás: TeIR, KSH-TSTAR)



év	ápolási díjban részesítettek száma
2008	0
2009	3
2010	4
2011	3
2012	3

év	közgyógyellátási igazolvánnyal rendelkezők száma
2008	18
2009	14
2010	14
2011	11
2012	25

(Forrás: Önkormányzati adatgyűjtés)

Várgesztes Község Önkormányzata biztosítja a jogszabályban meghatározott rendszeres megélhetést nyújtó segélyeket (foglalkoztatást helyettesítő támogatás, rendszeres szociális segély), a meghatározott szükségletekhez igazodó támogatásokat (lakásfenntartási támogatás, temetési segély), valamint az eseti segélyeket (adósságkezelési-szolgáltatás).

Az álláskeresőket segítő, folyamatosan változó ellátási formák szerint 2011. január 1-től bérpótló juttatásra (BJP), illetve 2011. szeptember 1-től foglalkoztatást helyettesítő támogatásra (FHT) jogosult, aki korábban rendelkezésre állási támogatásban (RÁT) részesült, ám a jogosultságot évente felül kell vizsgálni. 2012-től csak annak folyósítható az ellátás, aki a jogosultság felülvizsgálatát megelőző évben legalább 30 nap munkaviszonyt tud igazolni közfoglalkoztatásban vagy más foglalkoztatási jogviszony alapján. Január elsejétől közfoglalkoztatásban csak a kirendeltség által közvetített álláskereső, elsősorban bérpótló juttatásra jogosult személyek foglalkoztathatóak, akik a felajánlott munkalehetőséget az iskolai végzettség és szakképzettség figyelembevételével nélkül kötelesek elfogadni, emellett az önkormányzat rendeletben előírhatja jogosultsági feltételként, hogy a juttatásban részesülő a lakókörnyezetét tartsa rendben. A BJP/FHT összege a mindenkori öregségi minimálnyugdíjhoz igazítva, több mint négy évig változatlanul 28 500 forint volt, majd ez lecsökkent 22.500 forintra.

Várgesztesen jelenleg 2 fő részesül foglalkoztatást helyettesítő támogatásban, akik közül már egyikük az önkormányzat által fenntartott intézményben le is dolgozta az ellátás tovább folyósításához szükséges 30 napot. A megelőző években is arra törekedtünk, hogy az álláskeresőket megfelelő tájékoztatással, pénzügyi támogatással segítsük és jogszabályok adta lehetőségek szerint, a szükséges ideig biztosítsuk számukra a megállapított ellátásokat.

2013. január 1-től az ápolási díjak folyósítását, valamint a közgyógyellátáshoz kapcsolódó eljárást a megyei kormányhivatalban végzik.

### 3.4 Lakhatás, lakáshoz jutás, lakhatási szegregáció

E fejezetben a lakhatáshoz kapcsolódó területet elemezzük, kiemelve a bérlakás-állományt, a szociális lakhatást, az egyéb lakáscélra nem használt lakáscélú ingatlanokat, feltárva a településen fellelhető elégtelen lakhatási körülményeket, veszélyeztetett lakhatási helyzeteket és hajléktalanságot, illetve a lakhatást segítő támogatásokat. E mellett részletezzük a lakhatásra vonatkozó egyéb jellemzőket, elsősorban a szolgáltatásokhoz való hozzáférést.

Az önkormányzati törvény az önkormányzatok ellátandó feladatai között rögzíti a lakás (és helyiség) gazdálkodást. A törvény rögzíti az önkormányzatok számára a hajléktalanság megelőzésének, és a területükön hajléktalanná vált személyek ellátásának és rehabilitációjának kötelezettségét 2013. január 1-jétől.

Várgesztes szociális bérlakás állománnyal nem rendelkezik, ezért az EMMI rendeltben említett ide vonatkozó a) - b) pontok településünkön nem relevánsak.

a) bérlakás-állomány

b) szociális lakhatás

c) egyéb lakáscélra használt nem lakáscélú ingatlanok

év	összes lakásállomány (db)	ebből elégtelen lakhatási körülményeket biztosító lakások száma	egyéb lakáscélra használt nem lakáscélú ingatlanok (db)	ebből elégtelen lakhatási körülményeket biztosító lakások száma
2008	250	0	0	0
2009	251	0	0	0
2010	249	0	0	0
2011	251	1	1	0
2012	251	0	0	0

(Forrás: Önkormányzati adatgyűjtés)

d) elégtelen lakhatási körülmények, veszélyeztetett lakhatási helyzetek, hajléktalanság

év	feltárt veszélyeztetett lakhatási helyzetek száma	hajléktalanok száma
2008	0	0
2009	0	0
2010	0	0
2011	1	0
2012	0	0

(Forrás: Önkormányzati adatgyűjtés)

Az önkormányzat nem rendelkezik lakáscélú ingatlannal, de 2011-ben egy több gyermekes család részére fűtési idényben, több hónapig biztosított megfelelő lakhatást - egy önkormányzati tulajdonú épületben-, amikor az ő lakóházuk tető szerkezete oly mértékben károsodott, hogy az ingatlan benne való tartózkodásra alkalmatlanná vált.

e) lakhatást segítő támogatások

év	lakásfenntartási támogatásban részesítettek száma	adósságcsökkentési támogatásban részesülők száma
2008	5	0
2009	0	0
2010	1	0
2011	1	0
2012	1	0

(Forrás: Önkormányzati adatgyűjtés)

A lakásfenntartási támogatás a szociálisan rászoruló háztartások részére a háztartás tagjai által lakott lakás, vagy nem lakás céljára szolgáló helyiség fenntartásával kapcsolatos rendszeres kiadásai viseléséhez nyújtott hozzájárulás. A jegyző a villanyáram-, a víz- és a gázfogyasztás, a távhő-szolgáltatás, a csatornahasználat és a szemétszállítás díjához, a lakbérhez vagy az albérleti díjhoz, a lakáscélú pénzügyi kölcsön törlesztő-részletéhez, a közös költséghez, illetve a tüzelőanyag költségeihez lakásfenntartási támogatást nyújt.

#### f) eladósodottság

Komoly probléma az eladósodás, különösen a hátrányos helyzetű, munkájukat elvesztő vagy alacsony jövedelmű, idős, vagy több gyermekes családoknak. Ez a réteg veszítheti el a lakását, válhat hajléktalanná leginkább, vagy náluk kapcsolják ki a fizetés hiányában a közszolgáltatásokat.

Az önkormányzat a nehéz anyagi körülmények közé kerülő családokat átmeneti segély, illetve akik ennek nem tudnak megfelelni, azokat kamatmentes kölcsön nyújtásával is segíti.

Átmeneti segélyben részesíthető az, aki:

- létfenntartását veszélyeztető rendkívüli élethelyzetbe kerül,
- időszakosan vagy tartósan létfenntartási gondokkal küzd,
- önmaga, illetve családja létfenntartásáról más módon nem tud gondoskodni,
- alkalmanként jelentkező többletkiadások miatt anyagi segítségre szorul
- és családjában az egy főre eső havi jövedelem nem haladja meg a mindenkori öregségi nyugdíj legkisebb összegének kétszeresét.

g) lakhatás egyéb jellemzői: külterületeken és nem lakóövezetben elhelyezkedő lakások, minőségi közszolgáltatásokhoz, közműszolgáltatásokhoz, közösségi közlekedéshez való hozzáférés bemutatása

Várgesztes lakossága - míg az Eszterházy uradalomhoz tartozott a település - alig gyarapodott. A tulajdonosok sokáig nem engedték, hogy az első betelepülők számánál (13 család) több éljen a faluban, ennek eredményeként Várgesztes 200 évvel később, az 1930-as években is a megye legkisebb települései közé tartozott, egysoros faluképpel, alig több, mint 170 lakossal.

A fejlődés a 60-as, 70-es évektől viszont rohamos volt. A közeli bányákban elhelyezkedő férfiak biztos anyagi körülményeket teremtettek családjaiknak. Új utcák nyíltak, tágas komfortos házak épültek. A községben 1972-ben épült ki az ivóvíz hálózat, 20 évvel később a szennyvíz-csatorna, majd 1993-ban a földgázhálózat. A településen komfort nélküli lakásról nem tudunk.

	komfort nélküli lakások a belterületen	komfort nélküli lakások a külterületen
száma (db)	N.A.	N.A.
aránya az összes lakásállományhoz viszonyítva (%)	N.A.	N.A.
	alapozással nem rendelkező lakások a belterületen	alapozással nem rendelkező lakások a külterületen
száma (db)	N.A.	N.A.
aránya az összes lakásállományhoz viszonyítva (%)	N.A.	N.A.
	szilárd falazattal nem rendelkező lakások a belterületen	szilárd falazattal nem rendelkező lakások a külterületen
száma (db)	N.A.	N.A.
aránya az összes lakásállományhoz viszonyítva (%)		
	vezetékes ivóvízzel ellátott lakások a belterületen	vezetékes ivóvízzel ellátott lakások a külterületen
száma (db)	211	N.A.
aránya az összes lakásállományhoz viszonyítva (%)	84%	N.A.
	árammal ellátott lakások a belterületen	árammal ellátott lakások a külterületen
száma (db)	251	N.A.
aránya az összes lakásállományhoz viszonyítva (%)	100%	N.A.
	vezetékes gázzal ellátott lakások a belterületen	vezetékes gázzal ellátott lakások a külterületen
száma (db)	188	N.A.
aránya az összes lakásállományhoz viszonyítva (%)	75%	N.A.
	csatornával ellátott lakások a belterületen	csatornával ellátott lakások a külterületen
száma (db)	203	N.A.
aránya az összes lakásállományhoz viszonyítva (%)	81%	N.A.

(Forrás: TeIR, KSH-TSTAR)

### 3.5 Telepek, szegregátumok helyzete

Szegregált lakórész Várgesztesen nincs, ezért az EMMI rendeltben említett ide vonatkozó a) - c) pontok településünkön nem relevánsak.

a) a telep/szegregátum mint lakókörnyezet jellemzői (kiterjedtsége, területi elhelyezkedése, megközelíthetősége, lakásállományának állapota, közműellátottsága, közszolgáltatásokhoz való hozzáférés lehetőségei, egyéb környezet-egészségügyi jellemzői stb.)

b) a telepen/szegregátumokban élők száma, társadalmi problémák szempontjából főbb jellemzői (pl. életkori megoszlás, foglalkoztatottsági helyzet, segélyezettek, hátrányos, halmozottan hátrányos helyzetű gyermekek aránya, stb.)

c) szegregációval veszélyeztetett területek, a lakosság területi átrendeződésének folyamatai

### 3.6 Egészségügyi és szociális szolgáltatásokhoz való hozzáférés

Az egészségügyről szóló 1997. évi CLIV. törvényt, mely előírja, hogy a települési önkormányzat az egészségügyi alapellátás körében gondoskodik:

- a háziiorvosi, házi gyermekorvosi ellátásról,
- a fogorvosi alapellátásról,
- az alapellátáshoz kapcsolódó ügyeleti ellátásról,
- a védőnői ellátásról,
- az iskola-egészségügyi ellátásról.

a) az egészségügyi alapszolgáltatásokhoz, szakellátáshoz való hozzáférés

év	felnőttek és gyermekek részére szervezett háziiorvosi szolgálatok száma	csak felnőttek részére szervezett háziiorvosi szolgáltatások száma	házi gyermekorvosok által ellátott szolgálatok száma
2008	1	0	0
2009	1	0	0
2010	1	0	0
2011	1	0	0
2012	1	0	0

(Forrás: TeIR, KSH Tstar)

Várgesztesen – társulási formában – a vértessomlói háziiorvos biztosítja a rendelést heti két alkalommal, mind a felnőttek, mind a gyermekek számára. Ő végzi el az iskolaorvosi teendőket az óvodában és az általános iskolában is. Védőnő szintén egy tevékenykedik mindkét településen. Az iskolafogászati feladatokat a környei fogorvosa látja el Vértessomlón és Várgesztesen egyaránt. Betöltetlen háziiorvosi és védőnői státusz nincs a községben.

Egészségügyi szakellátás (fogászat, sebészet, szemészet, sürgősségi ellátás stb.) helyben nincs, ezek az ellátások a 15 km-re lévő megyeszékhelyen, Tatabányán biztosítottak. Ugyancsak ide kell utaznia annak, aki ügyeleti időben kíván háziiorvosi ellátást igénybe venni.

b) prevenció és szűrőprogramokhoz (pl. népegészségügyi, koragyermekkorai kötelező szűrésekhez) való hozzáférés

A hatékony egészségvédelem, egészségmegőrzés az önkormányzat által fenntartott közoktatási intézmények (2013. január 1-től már csak az óvoda) nevelési, oktatási programjának része.

Kötelező jellegű népegészségügyi szűrések már nem léteznek, arról pedig nincsenek adatok, hányan vesznek részt prevenció jelleggel - rendszeresen – különböző szűrővizsgálatokon (fogászati ellenőrzés, vérnyomás, vércukorszint mérés, a nőknek ajánlott méhnyakrák-, és emlőszűréseken, illetve a férfiaknak propagált urológiai megelőző szűrővizsgálatokon).

A család- és nővédelmi gondozás (családtervezés, fogamzás előtti gondozás, várandós szoptató anyja gondozása) a védőnői feladatellátás keretében biztosított a településen.

A koragyermekkorai kötelező szűrések fontosságáról és az azokon való részvétel feltételeiről szintén a védőnő tájékoztatja az érintetteket. Havi egy alkalommal Mozgó Szakorvosi Szolgálat keretében gyermek szakorvos vizsgálja meg a csecsemő és kisgyermekkorúakat, illetve adja be részükre a kötelező védőoltásokat.

c) fejlesztő és rehabilitációs ellátáshoz való hozzáférés

Tatabányai központtal társulás keretében történik a kistérség településein élő gyermekek ellátása az alábbi esetekben:

- korai fejlesztés és gondozás
- logopédiai ellátás
- gyógytestnevelés
- nevelési tanácsadás
- gyermekjóléti szolgáltatás.

d) közétkeztetésben az egészséges táplálkozás szempontjainak megjelenése

Az önkormányzat által biztosított közétkeztetés megfelel az érintett korosztály egészséges étrendjére vonatkozó elvárásoknak.

e) sportprogramokhoz való hozzáférés

1989 előtt a településen nem volt szervezett sportélet, abban az évben alapították meg a máig is rendkívül aktív Várgesztesért Sport és Faluvédő Egyesületet. A klub által működtetett labdarúgó szakosztály tagjai amellet, hogy részt vesznek a korosztályos bajnokságokon, a téli felkészülési időnyben rendszeresen házigazdái a környező településekkel közösen megrendezett kupa sorozatoknak (Vértes-kupa; Sváb-kupa).

Szervezett formában működik a településen az elsősorban az idősebb korosztályt megcélzó a Pilates-klub, ők hetente kétszer tartják foglalkozásaikat, heti egy alkalommal aerobic tornán lehet részt venni, illetve szombatonként találkoznak a nordic walking kedvelői. Utóbbi társaság több tagja napi rendszerességgel kigyalogol a falut körülvevő erdőkbé.

Számtalan jelzett turistaút található a Várgeszteshez tartozó erdőségben, sőt a Mária zarándokút is erre vezet, érintve a települést. A falu és a környező hegyek, erdők kedvelt célpontjai a teljesítmény túrázóknak, tájfutóknak, terepfutóknak, terepkerékpárosoknak. A község északi határában lévő sziklafal, a Zsigmond-kő pedig a sziklamászók egyik kedvenc helye. Aki a kevesebb mozgást kedveli, az a Horgász Egyesület tagjai közé léphet be.

f) személyes gondoskodást nyújtó szociális szolgáltatásokhoz való hozzáférés

A szociális alapszolgáltatások közül az önkormányzat a falugondnoki szolgáltatást működteti.

A Tatabányai Többcélú Kistérségi Társulás fenntartásában működő Egyesített Szociális Intézmények (ESZI) biztosítja Tatabányán, a kistérség valamennyi településének lakói számára az alap és a szakosított szociális ellátásokat.

Idősgondozás keretében a Szent Teréz Idősek Otthonában, valamint a Szent Margit Idősek Otthonában összesen 267 lakó részére biztosítanak teljes ellátást: lakhatást, 24 órás szakképzett nővéri felügyeletet, orvosi felügyeletet, mentális ellátást és szocioterápiás foglalkozást.

Az Időskorúak Gondozóháza átmeneti elhelyezést nyújtó intézmény, amely olyan időskorúak, valamint 18. életévüket betöltött beteg személyek számára biztosít magas szintű ellátást a nap 24 órájában, akik állapotuk miatt csak segítséggel tudják magukat ellátni. Az ellátást maximum 1 évre lehet igénybe venni.

A Szent Márton Központ keretein belül működik a Gyermek Átmeneti Otthona, amely 1 év időtartamra tud befogadni - térítési díj megfizetése mellett - tizenkét 3-18 éves korú gyermeket, a szülő kérelme alapján, akkor, ha a gyermek helyzete a családban valamilyen oknál fogva nem biztonságos.

A Családok Átmeneti Otthona 1 év életvitelszerű tartózkodást tud biztosítani - térítési díj ellenében - 30 rászoruló részére.

A Hajléktalanok Átmeneti Szállása 48 férőhelyes intézmény. Hajléktalanná vált, jövedelemmel rendelkező nők és férfiak részére biztosít egy évre szállás lehetőséget.

A Hajléktalanok Otthona hajléktalanná vált, jövedelemmel rendelkező idős, krónikus beteg emberek ellátását biztosítja. A bentlakásos intézmény 40 férő helyes.

Szintén az ESZI fenntartásában működő Szent Erzsébet Központ Éjjeli menedékhelyén 23 rászorulóknak biztosít ingyenes éjszakai pihenést és tisztálkodási lehetőséget. Az utcára került, hajléktalan emberek számára intézeti ellátást szervez.

A Nappali melegedőben 70 fő részére biztosított az ellátás, ahol a szakemberek egyéni és csoportos esetkezelést, mentális gondozást, igény szerint ügyintézkést végeznek.

Az Ingyenkonyha 100 adagos főzési lehetőséggel naponta egyszer biztosít egy tál meleg ételt, nem csak hajléktalanok részére.

*g) hátrányos megkülönböztetés, az egyenlő bánásmód követelményének megsértése a szolgáltatások nyújtásakor*

Az Ebktv. rendelkezése értelmében az egyenlő bánásmód követelményét érvényesíteni kell a társadalombiztosítási rendszerekből finanszírozott, továbbá a szociális, illetve gyermekvédelmi pénzbeli és természetbeni, valamint személyes gondoskodást nyújtó ellátások igénylése és biztosítása, a betegségmegelőző programokban és a szűrővizsgálatokon való részvétel, a gyógyító-megelőző ellátás, a tartózkodás céljára szolgáló helyiségek használata, az élelmezési és egyéb szükségletek kielégítése során.

Az egyenlő bánásmódhoz való jog magában foglalja az azonos egészségügyi intézmények használatának, az ugyanolyan színvonalú és hatékony, illetőleg nem magasabb kockázattal járó gyógykezelésen, valamint betegségmegelőző programokon (szűrővizsgálatokon) való részvétel jogát.

Várgesztesen hátrányos megkülönböztetésre vonatkozólag nem érkezett panasz, ilyen esetről nincs tudomásunk.

*h) pozitív diszkrimináció (hátránykompenzáló juttatások, szolgáltatások) a szociális és az egészségügyi ellátórendszer keretein belül*

A településen hatékonyan működik a falugondnoki szolgálat, az idősekre, különösen az egyedül élőkre fordít fokozott figyelmet.

### 3.7 Közösségi viszonyok, helyi közélet bemutatása

Az Országgyűlés által elfogadott 2003. évi L. törvény, a Nemzeti Civil Alapprogramról célja a civil társadalom erősítése, a civil szervezetek társadalmi szerepvállalásának segítése.

A Várgesztesen működő civil szervezetek jelenléte a település kulturális, művelődési és sport életében példaértékű. Számos települési rendezvény szervezésében, lebonyolításában is aktívan kiveszi a részét a civil társadalom, illetve saját programokat, rendezvényeket szerveznek.

#### a) közösségi élet színterei, fórumai

A kiemelten közhasznú Várgesztesért Közalapítvány 1994-től tevékenykedik a településen, tagjai számos célt tűztek ki maguk elé: legfőképp a hagyományőrzést, a nemzeti identitás ápolását, azon rendezvények, szervezetek, személyek támogatását, akik, amelyek részt vesznek a kultúra terjesztésében. További szándékaikat így fogalmazták meg: „Támogatjuk a falusi turizmus kialakulását, céljaink közé sorolható a lakosság egészségvédelemre, helyes életmódra, betegség megelőzésére való felkészítése, a környezetbarát életmód kialakítása, figyelemmel a természeti, az épített és az emberi környezetre. E mellett egyre fontosabb feladatunknak tekintjük az ifjúság egészséges életmódra nevelését, a csoportok támogatását, programok megszervezését. Alapítványunk támogatja a gyermekek táncoktatását, a helyi sportegyesületet, és rendszeresen jutalmazza a nyelvvizsgát szerző diákokat. Tulajdonképpen minden olyan rendezvényt, programot, kezdeményezést szívesen támogatunk, mely a községben a közjó érdekét szolgálja.”

Támogatandó célok és szervezetek pedig vannak Várgesztesen.

A Várgesztesi Hagyományőrző Klub. azzal a szándékokkal jött létre, hogy felkutassák és bemutassák a település népi értékeit, életre keltsék és ápolják a vallási- és népszokásokat és mindezt az értéket átadják a fiatalabb generációknak.

A Várgesztesi Német Kultúregyesület 1985-ig dalkörként, 1991-től pedig már egyesületi formában működik. Számos nemzetközi fellépés és haza elismerés során öregbítették a falu hírnevét.

Évről-évre résztvevőik hagyományos ünnepeinknek (Majális; Csengő-nap, Idősek napja) a Gyermekek és Ifjúsági, valamint a Felnőtt Tánc csoport.

A kulturális programokat (Pünkösöd, Szüreti fesztivál) követő esti bálakon a talpalávalót a huszoneves fiatalokból álló Gesztesi Vagányok Sramlizenekar szolgáltatja.

A Várgesztesi Sport és Faluvédő Egyesület a sporteseményeken való részt vételen, szervezésen túl, már több olyan pályázaton is indult, ami nevükkel - „Faluvédő” - összhangban a hagyományok ápolását, a természeti és épített környezet védelmét célozta meg.

A Horgász Egyesület is szervez (Horgászverseny) és vesz részt (szemét gyűjtési akció, főzőverseny) települési közös programokon.

A Várgesztesi Önkéntes Tűzoltó Egyesület tagjai nem csak a tüzek oltásában és a természeti csapásokat követő kármentesítésben elsők a faluban, de mindenütt lehet rájuk számítani, ahol erős férfikézre, bátorságra, segítségre van szükség, legyen az színpadállítás, májusfa kidöntés, szemétygyűjtési akció, vagy főzőverseny lebonyolítása.



Európa német nyelvterületein jellemző vallásosság Várgesztesen megtalálható. Istentiszteletek szertartások hetente kétszer vannak, de Várgesztesi Római Katolikus Egyházközség szervesen bekapcsolódik a falu közösségi életébe is.

b) közösségi együttélés jellemzői (pl. etnikai konfliktusok és kezelésük)

Az itt élők tudják, hogy az ünnepek teszik könnyebbé a hétköznapokat és az együtt töltött felhőtlen percek erősítik az összetartozást nő és férfi, fiatal és idős, német és magyar között. Épp ezért az önkormányzat és a civil szervezetek igyekeznek minél több olyan rendezvényt megvalósítani, melyen a falu minden lakója közösen vesz részt.

A történelmi múltból eredően erősen él a német hagyományok ápolása, melyet az idősebb generáció igyekszik átadni a fiatalabbaknak. A településre újonnan beköltöző, nem német származású lakók pedig örömmel fogadják ezeket a még élő szokásokat. A helyi dialektust lehet, hogy nem sajátítják el, de étel recepteket, népi gyógymódokat, táncokat biztosan megtanulnak.

c) helyi közösségi szolidaritás megnyilvánulásai (adományozás, önkéntes munka stb.)

Várgesztesen még figyelnek egymásra az emberek, itt az önkéntesség a mindennapok része. Természetes, hogy a nagypapa megy az unokáért az óvodába, a fiatalok bevásárolnak az idősebbeknek, a szomszédok növénypalántát adnak egymásnak, a fiatal anyukák csereberélik a kinőtt gyermekruhákat. Önként vállalnak hétvégi fellépést a kulturális csoportok, csak hogy szebb legyen néhány – számukra talán teljesen idegen idős ember – Szép Korú Öregdiák Ünnepe.

### 3.8 A roma nemzetiségi önkormányzat célcsoportokkal kapcsolatos esélyegyenlőségi tevékenysége, partnersége a települési önkormányzattal

Várgesztesen nincs roma nemzetiségű lakos, ezért az EMMI rendeltben említett ide vonatkozó 3.8 pont településünkön nem releváns.

### 3.9 Következtetések: problémák beazonosítása, fejlesztési lehetőségek meghatározása.

A mélyszegénységben élők és a romák helyzete, esélyegyenlősége vizsgálata során településünkön	
beazonosított problémák	fejlesztési lehetőségek
Nincs adat a mélyszegénységben élőkről feltételezhető, hogy rejtve jelen van a településen is.	Adatgyűjtés a személyes adatok védelméről és a közérdekű adatok nyilvánosságáról szóló 1992. évi LXIII. törvénynek megfelelően. Adatgyűjtés védőnő, civil szervezetek bevonásával.
Feltételezhető, hogy kellő tájékozottság hiányában nem fordulnak segítségért az arra rászorulóknak	Tájékoztatók kihelyezése az adható szociális ellátásokról az óvoda, az orvosi rendelő épületében, igény esetén szociális fórum megrendezése
Nem minden munkanélküli regisztráltatja magát a munkaügyi hivatalnál.	Tájékoztatók, információk elérhetővé tétele az álláskeresőknél adható támogatásokról.

#### 4. A gyermekek helyzete, esélyegyenlősége, gyermekszegénység

##### 4.1. A gyermekek helyzetének általános jellemzői (pl. gyermekek száma, aránya, életkori megoszlása, demográfiai trendek stb.)

A francia Nemzetgyűlés által 1789-ben elfogadott Emberi és Polgári Jogok Nyilatkozata így kezdődik: „Minden ember szabadnak és jogokban egyenlőnek születik és marad; a társadalmi különbségek csakis a közösség szempontjából való hasznosságon alapulnak.”

Azonban napjainkban, 225 évvel később is azt tapasztaljuk, hogy nem azonos esélyekkel indulunk az életbe. Hiszen ma sem mindegy, hogy milyen családba, hazánk keleti vagy nyugati szegletébe, tanyán, kisközségben vagy nagyvárosban születik meg egy gyermek.

A hátrányok csökkentésére kell törekednünk, annak érdekében, hogy mindenki egyenlő eséllyel juthasson az őt megillető ellátásokhoz, rendelkezzen a kellő információval, tudja, milyen ellátások illetik meg, az ellátásokat hol igényelheti és az igénylésnek mi a módja.

év	élve születések száma	3-6 éves korú gyermekek száma	7-14 éves korú gyermekek száma
2008	5	24	42
2009	6	27	39
2010	4	29	37
2011	6	30	39
2012	8	33	35

(Forrás: TeIR, KSH Tstar)

Várgesztesen a vizsgált időszakban a születések száma éves szinten 4 - 8 között mozgott, a legmagasabb az elmúlt évben volt, a 3 - 6 éves korú gyermekek száma kismértékben növekedett, míg az általános iskolás korosztály létszáma csökkent.

a) veszélyeztetett és védelembe vett, hátrányos helyzetű, illetve halmozottan hátrányos helyzetű gyermekek, valamint fogyatékossgal élő gyermekek száma és aránya, egészségügyi, szociális, lakhatási helyzete

Veszélyeztetettség: olyan – a gyermek vagy más személy által tanúsított – magatartás, mulasztás vagy körülmény következtében kialakult állapot, amely a gyermek testi, értelmi, érzelmi vagy erkölcsi fejlődését gátolja vagy akadályozza.

A védelembe vétel a gyermekvédelmi gondoskodás keretébe tartozó hatósági intézkedés. A kialakult veszélyeztetettség megszüntetése érdekében, a gyermek védelembe vétele a gyermekjóléti szolgáltatás feladata. Ha a szülő vagy más törvényes képviselő a gyermek veszélyeztetettségét az alapellátások önkéntes igénybevételével megszüntetni nem tudja, vagy nem akarja, de alaposan feltételezhető, hogy segítséggel a gyermek fejlődése a családi környezetben mégis biztosítható, a települési önkormányzat jegyzője a gyermeket védelembe veszi.

A gyermekek védelmét pénzbeli, természetbeni és személyes gondoskodást nyújtó gyermekjóléti alapellátások, illetve gyermekvédelmi szakellátások, valamint a Gyvt-ben meghatározott hatósági intézkedések biztosítják.

Pénzbeli és természetbeni ellátások:

- a rendszeres gyermekvédelmi kedvezmény,
- a rendkívüli gyermekvédelmi támogatás,
- a gyermektartásdíj megelőlegezése,
- az otthonteremtési támogatás,
- a kiegészítő gyermekvédelmi támogatás.

A személyes gondoskodás keretébe tartozó gyermekjóléti alapellátások:

- a gyermekjóléti szolgáltatás,
- a gyermekek napközbeni ellátása,
- a gyermekek átmeneti gondozása.

A személyes gondoskodás keretébe tartozó gyermekvédelmi szakellátások:

- az otthont nyújtó ellátás,
- az utógondozói ellátás,
- a területi gyermekvédelmi szakszolgáltatás.

A gyermekvédelmi gondoskodás keretébe tartozó hatósági intézkedések:

- a védelembe vétel,
- a családba fogadás,
- az ideiglenes hatályú elhelyezés,
- az átmeneti nevelésbe vétel,
- a tartós nevelésbe vétel,
- a nevelési felügyelet elrendelése,
- az utógondozás elrendelése.

Hátrányos helyzetű az a gyermek, tanuló, akinek rendszeres gyermekvédelmi kedvezményre való jogosultságát családi körülményei, szociális helyzete miatt megállapították. E csoporton belül halmozottan hátrányos helyzetű az a gyermek, tanuló, akinek törvényes felügyeletét ellátó szülője - óvodás gyermek esetén a gyermek három éves korában, tanuló esetén a tankötelezettség beállításának időpontjában - legfeljebb az iskola nyolcadik évfolyamán folytatott tanulmányait fejezte be sikeresen. Erről a szülő önkéntesen a Gyvt-ben meghatározott eljárás keretében nyilatkozhat. Halmozottan hátrányos helyzetű az a gyermek, tanuló is, akit tartós nevelésbe vettek.

év	védelembe vett 18 év alattiak száma	megszüntetett esetek száma a 18 év alatti védelembe vettek közül	veszélyeztetett kiskorú gyermekek száma
2008	0	0	6
2009	0	0	6
2010	0	0	6
2011	4	0	5
2012	0	4	4

(Forrás: TeIR, KSH Tstar)

Várgesztesen az elmúlt 5 évben folyamatosan volt(ak) olyan több gyermekes család(ok), ahol veszélyeztetett kiskorú gyermekeket neveltek. A vizsgált időszakban egy ízben került sor védelembe vételre.

b) rendszeres gyermekvédelmi kedvezményben részesítettek száma

A rendszeres gyermekvédelmi kedvezményt a család egy főre eső jövedelme arányában állapítják meg. a Gyvt-ben meghatározott feltételek szerint

Kiegészítő gyermekvédelmi támogatásra az rendszeres gyermekvédelmi kedvezményben részesülő gyermek gyámjával rendelt hozzátartozó jogosult, aki a gyermek tartására köteles és

- nyugellátásban,
- korhatár előtti ellátásban,
- szolgálati járandóságban,
- balettművészeti életjáradékban,
- átmeneti bányászjáradékban,
- időskorúak járadékában vagy
- olyan ellátásban részesül, amely a nyugdíjszerű rendszeres szociális ellátások emeléséről szóló jogszabály hatálya alá tartozik.

év	rendszeres gyermekvédelmi kedvezményben részesítettek száma	ebből tartósan beteg fogyatékos gyermekek száma	kiegészítő gyermekvédelmi kedvezményben részesítettek száma	ebből tartósan beteg fogyatékos gyermekek száma	rendkívüli gyermekvédelmi kedvezményben részesítettek száma
2008	5	0	0	0	61
2009	0	0	0	0	0
2010	4	0	0	0	0
2011	9	1	4	0	72
2012	15	1	0	0	0

(Forrás: TeIR, KSH Tstar)

A rendszeres gyermekvédelmi kedvezményben részesítettek száma 2009 óta folyamatosan növekedik, 2012-ben 15 gyermek után kapták ezt a támogatási formát, ez négy több gyermekes családot érint, amelyek közül háromban egy szülő neveli a kiskorú gyermekeket.

c) gyermek jogán járó helyi juttatásokban részesülők száma, aránya

Óvodáztatási támogatást folyósít a települési önkormányzat jegyzője annak a rendszeres gyermekvédelmi kedvezményben részesülő gyermeknek a szülője részére, aki a három-, illetve négyéves gyermekét beíratta az óvodába, továbbá gondoskodik gyermeke rendszeres óvodába járatásáról, és akinek rendszeres gyermekvédelmi kedvezményre való jogosultsága fennáll. A pénzbeli támogatás folyósításának további feltétele, hogy a gyermek felett a szülői felügyeleti jogot gyakorló szülő, illetve ha mindkét szülő gyakorolja a szülői felügyeleti jogot, mindkét szülő a gyámhatósági eljárásban önkéntes nyilatkozatot tegyen arról, hogy gyermekének hároméves koráig legfeljebb az iskola nyolcadik évfolyamán folytatott tanulmányait fejezte be sikeresen.

Településünkön a vizsgált időszakban óvodás korú gyermekek szüleinek magasabb volt az iskolai végzettsége, mint amit a jogszabály előír a támogatás folyósításához, ezért ebben a típusú támogatásban nem részesült egy szülő sem.

év	ingyenes tankönyv-ellátásban részesülők száma	óvodáztatási támogatásban részesülők száma	nyári étkeztetésben részesülők száma
2008	8	0	0
2009	10	0	0
2010	11	0	0
2011	13	0	0
2012	10	0	0

(Forrás: TeIR, KSH Tstar)

Az önkormányzat többféle helyi támogatással igyekszik segíteni az iskolás gyermekek szüleit. A jelenleg hatályos helyi szociális rendelet szerint a várgesztesi általános iskola valamennyi diákjának tankönyveit az önkormányzat dotálja, a nem helyben tanuló általános- és középiskolások beiskolázási támogatásban részesülnek.

d) kedvezményes iskolai étkeztetésben részesülők száma, aránya

A rendszeres gyermekvédelmi kedvezmény megállapítása esetén a gyermek jogosult a gyermekétkeztetés normatív kedvezményének igénybevételére

év	ingyenes étkezésben résztvevők száma óvoda	ingyenes étkezésben résztvevők száma iskola 1-8. évfolyam	50 százalékos mértékű kedvezményes étkezésre jogosultak száma 1-13. évfolyam
2008	1	4	1
2009	1	4	1
2010	1	6	3
2011	2	4	3
2012	1	4	3
2013	3	5	1

(Forrás: TeIR, KSH Tstar)

e) magyar állampolgársággal nem rendelkező gyermekek száma, aránya

Várgesztesen nem él magyar állampolgársággal nem rendelkező gyermek, ezért az EMMI rendeltben említett ide vonatkozó e) pont településünkön nem releváns.

#### 4.2 Szegregált, telepszerű lakókörnyezetben élő gyermekek helyzete, esélyegyenlősége

Szegregált lakókörnyezet Várgesztesen nincs, ezért az EMMI rendeltben említett ide vonatkozó 4.2 pont településünkön nem releváns.

### 4.3 A hátrányos, illetve halmozottan hátrányos helyzetű, valamint fogyatékossgal élő gyermekek szolgáltatásokhoz való hozzáférése

A Mötv. rendelkezése értelmében az egészségügyi alapellátás, a szociális, gyermekjóléti és gyermekvédelmi szolgáltatások és ellátások a helyi önkormányzat feladata.

Várgesztesen az önkormányzat a különböző egészségügyi, illetve szociális alap- és szakellátások többségét társulási formában működteti.

a) védőnői ellátás jellemzői (pl. a védőnő által ellátott települések száma, egy védőnőre jutott ellátott, betöltetlen státuszok)

év	védőnői álláshelyek száma	egy védőnőre jutó gyermekek száma
2008	1	48
2009	1	42
2010	1	43
2011	1	41
2012	1	48

(Forrás: TeIR, KSH Tstar, helyi adatgyűjtés)

A védőnő két települést – Vértessomló és Várgesztes – lát el. A fenti adat a 0-6 éves korú Várgesztesen élő gyermekek számát tartalmazza.

b) gyermekorvosi ellátás jellemzői (pl. házi gyermekorvoshoz, gyermek szakorvosi ellátáshoz való hozzáférés, betöltetlen házi gyermekorvosi praxisok száma)

Várgesztesen – társulási formában – a vértessomlói háziorvos biztosítja a rendelést heti két alkalommal, mind a felnőttek, mind a gyermekek részére, így nincs pontos adat a háziorvos által ellátott esetek számára vonatkozólag.

A szabad orvos választás lehetőségét kihasználva több szülő a környező településeken (elsősorban Tatabányán) praktizáló gyermekorvosok szolgáltatásait veszi igénybe.

Mozgó Szakorvosi Szolgálat keretében gyermek szakorvos havi egy alkalommal tart rendelést Várgesztesen.

c) 0–7 éves korúak speciális (egészségügyi-szociális-oktatási) ellátási igényeire (pl. korai fejlesztésre, rehabilitációra) vonatkozó adatok

Várgesztesen a 2002-ben felépült Faluház épületében működik a napközi otthonos óvoda, valamint a napközi otthonos iskola is. A tájba illő épület tágas helyiségekkel, nagy ablakokkal és modern eszköz ellátottsággal megfelel a XXI. századi követelményeknek. Azonban az itt dolgozó pedagógusok nagy hangsúlyt fektetnek a hagyományok ápolására, a német nemzetiségi nyelv és kultúra megőrzésére, továbbadására is. Az iskola csak alsó tagozattal működik, az óvodában 1 vegyes csoport van. Közös helyiségek az étkező, az öltöző, valamint a mosdók. A 3-10 éves kor közötti gyermekek ebben a közösségben észrevétlenül megtanulják elfogadni a másságot, megtanulnak figyelni és türelemmel lenni egymásra.

<b>ÓVODAI ELLÁTOTSÁG</b>	<b>db</b>	
Az óvoda telephelyeinek száma	1	
Hány településről járnak be a gyermekek	1	
Óvodai férőhelyek száma	25	
Óvodai csoportok száma	1	
Az óvoda nyitvatartási ideje	6:30 - 16:30	
A nyári óvoda-bezárás időtartama: ( )	4 hét	
<b>Személyi feltételek</b>	<b>Fő</b>	<b>Hiányzó létszám</b>
Óvodapedagógusok száma	2	0
Ebből diplomás óvodapedagógusok száma	2	0
Gyógypedagógusok létszáma	0	0
Dajka/gonozónő	1	0
Kisegítő személyzet	1	0

(Forrás: TeIR, KSH Tstar, önkormányzati adatgyűjtés)

<b>év</b>	<b>3-6 éves korú gyermekek száma</b>	<b>óvodai gyermek-csoportok száma</b>	<b>óvodai férőhelyek száma</b>	<b>óvodai feladat-ellátási helyek száma</b>	<b>óvodába beírt gyermekek száma</b>
2008	24	1	25	1	18
2009	27	1	25	1	23
2010	29	1	25	1	22
2011	30	1	25	1	21
2012	33	1	25	1	22

(Forrás: TeIR, KSH Tstar, önkormányzati adatgyűjtés)

<b>2012-2013. év</b>	<b>3 éves</b>	<b>4 éves</b>	<b>5 éves</b>	<b>6 éves</b>	<b>7 éves</b>	<b>Összesen</b>
Az intézménybe beíratott gyermekek létszáma	3	5	2	11	1	<b>22</b>
Más településről bejáró gyermekek létszáma	0	0	0	0	0	<b>0</b>
az intézménybe beíratott, 20%-ot meghaladóan hiányzott gyermekek száma (az adott évből eltelt időszakra vetítetten)	0	0	0	0	0	<b>0</b>
a beíratott gyermekek közül a hátrányos helyzetűek létszáma	1	0	1	0	0	<b>2</b>
a beíratott gyermekek közül a halmozottan hátrányos helyzetűek létszáma	0	0	0	0	0	<b>0</b>

(Forrás: helyi adatgyűjtés)

A 25 férőhelyes óvoda jó kihasználtsággal működik, hisz 2009-től minden évben 20 fő feletti volt az óvodába beíratott gyermekek száma, helyhiány miatt senkit sem kellett elutasítani a vizsgált időszakban. A jelenleg óvodába járó 22 gyermek közül kettő hátrányos helyzetű, ők testvérek.

Az intézmény nyitva tartása igazodik a szülők igényeihez, akik többnyire Tatabányán, illetve a környező településeken dolgoznak, ezért reggel már fél 7-től várják a gyermekeket és délután fél 5-ig felügyelnek rájuk. Egy vegyes csoportban két, diplomás óvodapedagógus foglalkozik a gyermekekkel. A - 2013. január 1-ig, azaz a pedagógiai év első felében még a Vértessomlói Német Nemzetiségi Óvoda tagintézményeként működő - létesítmény jelenlegi vezetője nemzetiségi német óvodapedagógusi végzettséggel is rendelkezik. A szakképzett dajka segítségével színvonalas nevelői, pedagógiai munka folyik a színes falak között, melynek eredményét gyakran be is mutatják, hisz az apróságok minden nagyobb kulturális rendezvényen rövid műsorral kedveskednek az ünneplőknek.

A korai fejlesztés és gondozás; logopédiai ellátás; gyógytestnevelés; nevelési tanácsadás kistérségi társulás keretében valósul meg.

#### d) gyermekjóléti alapellátás

A gyermekjóléti alapellátás keretében biztosított gyermekek napközbeni ellátásának formái

- a bölcsőde, a hetes bölcsőde,
- a családi napközi,
- a családi gyermekfelügyelet,
- a házi gyermekfelügyelet,
- az alternatív napközbeni ellátás legközelebb Tatabányán, a kistérségi társulás keretében működnek.

1996-ban Tatabánya és nyolc környező település - Gyermely, Héreg, Környe, Szomor, Tarján, Tatabánya, Várgesztes, Vértessomló, Vértesszőlős - önkormányzata Tatabánya és Környéke Területfejlesztési Társulás néven területfejlesztési önkormányzati társulást alapított, majd 2005-ben Tatabányai Többcélú Kistérségi Társulássá alakult át.

#### e) gyermekvédelem

A gyermekjóléti szolgáltatás Várgesztesen kistérségi társulás keretében történik.

A gyermekjóléti szolgáltatás olyan, a gyermek érdekeit védő speciális személyes szolgáltatás, amely a szociális munka módszereinek és eszközeinek felhasználásával szolgálja a gyermek testi, lelki egészségének, családban történő nevelkedésének elősegítését, a gyermek veszélyeztetettségének megelőzését, a kialakult veszélyeztetettség megszüntetését, illetve a családjából kiemelt gyermek visszahelyezését. Tevékenységét összehangolva a gyermekeket ellátó egészségügyi és nevelési-oktatási intézményekkel szervezési, szolgáltatási és gondozási feladatokat végez. A gyermekjóléti szolgálat az általa ellátott településrészen, településen figyelemmel kíséri valamennyi, 0-18 éves gyermek szociális helyzetét, veszélyeztetettségét.



#### f) krízishelyzetben igénybe vehető szolgáltatások

A gyermekek átmeneti gondozása keretében – kivéve, ha a gyermek átmeneti gondozását családok átmeneti otthona biztosítja – a gyermek testi, értelmi, érzelmi és erkölcsi fejlődését elősegítő, az életkorának, egészségi állapotának és egyéb szükségleteinek megfelelő étkeztetéséről, ruházattal való ellátásáról, mentálhigiénés és egészségügyi ellátásáról, gondozásáról, neveléséről, lakhatásáról, vagyis teljes körű ellátásáról kell gondoskodni.

A Tatabányai Többcélú Kistérségi Társulás fenntartásában működő Egyesített Szociális Intézmények (ESZI) biztosítja a kistérség valamennyi településének lakói számára mind az alap mind a szakosított szociális ellátásokat

A Szent Márton Központ keretein belül, Tatabányán működik a Gyermekek Átmeneti Otthona, amely 1 év időtartamra tud befogadni - térítési díj megfizetése mellett - tizenkét 3-18 éves korú gyermeket, a szülő kérelme alapján, akkor, ha a gyermek helyzete a családban valamilyen oknál fogva nem biztonságos.

#### g) egészségfejlesztési, sport-, szabadidős és szünidős programokhoz való hozzáférés

A településen idén átadott, pályázati támogatással megvalósuló modern játszótéren 8, pedagógusok által kiválasztott játék segítségével fejleszthetik mozgásukat a falu apróságai.

A Várgesztesi Sport és Faluvédő Egyesület a labdarúgás iránt érdeklődő gyermekeket várja.

Nyáron a korábbi évek sikerén fellelkedve már három hétre várják napközis táborba a 3-14 év közötti várgesztesieket, ahol pedagógusok és meghívott előadók tartanak foglalkozásokat a gyermekeknek.

#### h) gyermekétkeztetés (intézményi, hétvégi, szünidei) ingyenes tankönyv

Ha a szülő (törvényes képviselő) eltérően nem rendelkezik, a fenntartó az óvodában és az iskolában a gyermekek és a tanulók számára az óvodai nevelési napokon, illetve az iskolai tanítási napokon biztosítja a déli meleg főétkezést és két további étkezést. Iskolai étkeztetésben részesülhet az a tanuló is, aki a napközit nem veszi igénybe.

A rendszeres gyermekvédelmi kedvezmény megállapítása esetén, a halmozottan hátrányos helyzetű óvodáskorú gyermekek és az 1-8. évfolyamon tanulók ingyenesen, míg a hátrányos helyzetű tanulók 50%-os térítési díj ellenében jogosultak étkeztetésben részesülni.

Ingyenes tankönyvellátásra, továbbá 50%-os mértékű kedvezményes étkezésre jogosult a vonatkozó jogszabályok alapján az a tanuló, aki tartósan beteg, testi, érzékszervi, értelmi, beszéd fogyatékos, autista, több fogyatékoság együttes előfordulása esetén halmozottan fogyatékos, rendszeres gyermekvédelmi kedvezményben részesül, három- vagy többgyermekes családban él. Ingyenes tankönyvellátásra jogosult az tanuló is, aki: nagykorú és saját jogán iskoláztatási támogatásra jogosult, pszichés fejlődés zavarai miatt a nevelési, tanulási folyamatban tartósan és súlyosan akadályozott (pl. dyslexia, dysgraphia, dyscalculia, mutizmus, kóros hyperkinetikus vagy kóros aktivitászavar).

Az önkormányzat azon gyermekek részére, akik után a szülő rendszeres gyermekvédelmi ellátásra jogosult, ingyenes étkezési ellátást biztosít. Három, vagy több gyermeket nevelő családok gyermekei 50%-os mértékű kedvezményes étkezésre jogosultak.

A nyári gyermekétkeztetésnél az állam által az önkormányzatnak nyújtandó támogatás feltétele, hogy a települési önkormányzat vállalja, hogy legalább 44, legfeljebb 54 munkanapon keresztül biztosítja a rendszeres gyermekvédelmi kedvezményben részesülő kiskorú gyermekek étkeztetését napi egyszeri meleg étkeztetés formájában a gyermekek védelméről és a gyámügyi igazgatásról szóló 1997. évi XXXI. törvény 151. § (1) bekezdés g) pontja alapján ingyenesen vagy kedvezményesen. Továbbá az ételt az alapanyag megvásárlására fordított támogatási összeg legalább harminc százalékának megfelelő értékben őstermelő, kistermelő, családi gazdálkodó, vagy a 2004. évi XXXIV. törvény 3. § (3) bekezdése szerinti mikrovállalkozás, együtt: termelő által megtermelt vagy előállított alapanyagokból biztosítja, vagy önként vállalt önkormányzati feladat körében termelteti. A termelő gazdasága helyének a települési önkormányzat székhelyétől légvonalban számítva legfeljebb 40 km távolságon belül kell elhelyezkednie.

A nyári gyermekétkeztetés feltételeit az önkormányzat nem tudja biztosítani, így ilyen szolgáltatást nem nyújt.

Biztosítja viszont a várgesztesi általános iskola valamennyi diákjának az ingyenes tankönyvellátást, illetve a nem helyben tanuló általános- és középiskolások számára beiskolázási támogatást nyújt.

i) hátrányos megkülönböztetés, az egyenlő bánásmód követelményének megsértése a szolgáltatások nyújtásakor járási, önkormányzati adat, civil érdekképviselők észrevételei

Szolgáltatások nyújtásakor történő hátrányos megkülönböztetésre vonatkozó panasz nem érkezett, ilyen esetről nincs tudomásunk.

j) pozitív diszkrimináció (hátránykompenzáló juttatások, szolgáltatások) az ellátórendszerek keretein belül

Az önkormányzat részéről megfigyelhető, hogy igyekszik a jogszabályi előírásoknál kedvezőbb feltételeket szabni az étkezési támogatás, valamint az ingyenes, illetve kedvezményes tankönyv hozzájárulás elbírálása során.

#### **4.4 A kiemelt figyelmet igénylő gyermekek/tanulók, valamint fogyatékossgal élő gyerekek közoktatási lehetőségei és esélyegyenlősége**

Várgesztesen az általános iskola csak egy alsó tagozatos osztállyal működik, ezért az EMMI rendeltben említett ide vonatkozó d) pont településünkön nem releváns.

Kiemelt figyelmet igénylő gyermekek, tanulók:

- a hátrányos, illetve halmozottan hátrányos helyzetű tanuló
- a különleges bánásmódot igénylő gyermek, tanuló:
  - sajátos nevelési igényű gyermek, tanuló,
  - beilleszkedési, tanulási, magatartási nehézséggel küzdő gyermek, tanuló,
  - kiemelten tehetséges gyermek, tanuló

Sajátos nevelési igényű gyermek, tanuló a mozgásszervi, érzékszervi, értelmi, beszéd fogyatékos, több fogyatékoság együttes előfordulása esetén halmozottan fogyatékos, az autizmus spektrum zavarral vagy egyéb pszichés fejlődési zavarral (súlyos tanulási figyelem- vagy magatartásszabályozási zavarral) küzdők csoportja.

Beilleszkedési, tanulási, magatartási nehézséggel küzdő gyermek, tanuló az a különleges bánásmódot igénylő gyermek, tanuló, aki a szakértői bizottság szakértői véleménye alapján az életkorához viszonyítottan jelentősen alulteljesít, társas kapcsolati problémákkal, tanulási, magatartásszabályozási hiányosságokkal küzd, közösségbe való beilleszkedése, továbbá személyiségfejlődése nehezített vagy sajátos tendenciákat mutat, de nem minősül sajátos nevelési igényűnek.

a) a hátrányos, illetve halmozottan hátrányos helyzetű, valamint sajátos nevelési igényű és beilleszkedési, tanulási, magatartási nehézséggel küzdő gyermekek/tanulók óvodai, iskolai ellátása

tanév	az általános iskola 1-4 évfolyamon tanulók száma	az általános iskola 5-8 évfolyamon tanulók száma	általános iskolások száma	napközis tanulók száma	
	fő	fő	fő	fő	%
2010/2011	11	0	11	10	90,9%
2011/2012	13	0	13	12	92,3%
2012/2013	10	0	10	9	90,0%

a körzet általános iskoláiba járó tanulók összlétszáma	a körzetbe járó hh tanulók létszáma	a körzetbe járó hh tanulók aránya a körzet tanulóinak összlétszámához viszonyítva (%)	a körzetbe járó hhh tanulók létszáma	a körzetbe járó hhh tanulók aránya a körzet tanulóinak összlétszámához viszonyítva (%)
10	4	40%	0	0%

(Forrás: TeIR, KSH Tstar, helyi adatgyűjtés)

Várgesztesen a - 2013. január 1-től a Klebelsberg Intézményfenntartó Központ által működtetett általános iskola egy (csoportbontásos) alsó tagozatos osztállyal működik.

A vizsgált időszakban a tanulók létszáma közel azonos volt. Egy gyermek kivételével valamennyi diák igénybe vette a napközis ellátást.

A 2012/2013-as tanévben a növendékek 40 %-a volt hátrányos helyzetű. Sajátos nevelési igényű, beilleszkedési, tanulási, magatartási nehézséggel küzdő tanuló nem volt.

b) a közneveléshez kapcsolódó kiegészítő szolgáltatások (pl. iskolára/óvodára jutó gyógypedagógusok, iskolapszichológusok száma stb.)

Alapfokú zenei oktatást az alapítványi iskolaként működő Vértessomlói Alapfokú Művészeti Iskola biztosít. A képzett tanárok hetente két alkalommal tartják foglalkozásaikat Várgesztesen. A zeneiskola fúvós, ütős, zongora és harmonika tanszakkal működik.

Iskola személyi feltételek		
	Fő	hiányzó létszám
Nem szaktanítást végző tanító	0	0
Szaktanítást végző tanítók száma	3	0
Szaktanítást végző tanárok száma	0	0
Gyógypedagógusok létszáma	0	0
Gyermekvédelmi felelős	1	0
Iskolaorvos	1	0
Iskolapszichológus	0	0
Kisegítő személyzet	1	0

(Forrás: helyi adatgyűjtés)

Az itt dolgozó pedagógusok nagyon jól ismerik diákjaikat, ezért a tanórákon belül végzik el a személyre szabott fejlesztést. Ebben a korban már jobban észreveszik a gyerekek, ha egyikük ügyetlenebbül mozog, pontatlanul olvas, hibásan beszél, ezért a pedagógusok meséken keresztül, valamint személyes példaadással tanítják meg nekik az egymásra figyelésnek, a máság elfogadásának fontosságát.

A tanítók nagy hangsúlyt fektetnek arra, hogy megőrizték, illetve felkeltsék a gyerekekben lévő kíváncsiságot, erre alapozva olvasást szerető és igénylő fiatalokká váljanak.

Az iskola a 2002-ben megépült Faluházban kapott helyet, az intézmény infrastruktúrája, eszközellátottsága kiváló. A Faluház ad otthont az óvodának, a könyvtárnak, Galéria, TV-stúdió, rendezvényterem, sportcsarnok és kiszolgáló helyiségek: melegítőkonyha, öltözők, mosdók található az épületben. Ezt a kedvező helyzetet (néhány lépésnyire könyvtár, sportcsarnok) az óvoda és iskola pedagógusai igyekeznek kihasználni.

c) hátrányos megkülönböztetés és jogellenes elkülönítés az oktatás, képzés területén, az intézmények között és az egyes intézményeken belüli szegregáció

Az oktatás, képzés során előforduló hátrányos megkülönböztetésre vonatkozó panasz nem érkezett, ilyen esetről nincs tudomásunk.

d) az intézmények között a tanulók iskolai eredményességében, az oktatás hatékonyságában mutatkozó eltérések

e) pozitív diszkrimináció (hátránykompenzáló juttatások, szolgáltatások)

Az önkormányzat a jogszabályi előírásoknál kedvezőbb feltételek megteremtésével (étkezési támogatás, valamint az ingyenes tankönyvellátás), a pedagógusok pedig a gyermek központú, személyre szabott neveléssel igyekeznek segíteni a hátrányos helyzetben lévő gyermekeket és szüleiket.

#### 4.5 Következtetések: problémák beazonosítása, fejlesztési lehetőségek meghatározása.

A gyerekek helyzete, esélyegyenlősége vizsgálata során településünkön	
beazonosított problémák	fejlesztési lehetőségek
Nincsenek megbízható adatok a HHH gyermekekről.	Tanévkezdéskor, illetve az óvodai és iskolai beiratkozások alkalmával tájékoztatni a szülőket a HHH státusszal kapcsolatban.
Nincsenek pontos adatok azokról a HH gyermekekről, akik nem a településen működő intézményekben tanulnak	A védőnő, a családsegítő szolgálat bevonásával adatgyűjtés és folyamatos aktualizálás
Az önkormányzatnál és a kistérségi társulás keretében működő gyermekjóléti szolgálatnál történt változások miatt nem működik megfelelően a gyermekvédelmi jelzőrendszer	A jelzőrendszer működésének felülvizsgálata és a szereplők együttműködésének megújítása

## 5. A nők helyzete, esélyegyenlősége

### 5.1 A nők gazdasági szerepe és esélyegyenlősége

Az Ebktv. megfogalmazza a közvetlen és a közvetett diszkrimináció fogalmát, amely rögzíti, hogy az adott személy olyan tulajdonsága miatt kerül hátrányba más, összehasonlítható helyzetben lévő személyekhez képest, amit nem tud befolyásolni. Védett tulajdonságként nevezi meg a törvény a nemet, családi állapotot, az anyaságot és terhességet is.

A nők és férfiak közötti társadalmi egyenlőtlenség minden bizonnyal a legmélyebben gyökerező, legnehezebben tetten érhető, a társadalom részéről a leginkább támogatott igazságtalanság. Nem könnyű fellépni ellene. Pedig a nemek közötti egyenlőtlenséget – mint a társadalmi egyenlőtlenségeket általában –nem csupán azért érdemes leküzdeni, mert igazságérzetünk ezt diktálja, hanem azért is, és elsősorban azért, mert a társadalmi csoportok – így a férfiak és nők – közötti egyenlőtlenség a rendelkezésre álló humán erőforrások egyenlőtlen felhasználást eredményezi, ami pazarlás.

Ahhoz, hogy egyáltalán szembenézhessünk a problémákkal, elemzéseket kell készítenünk, amelyek elvégzéséhez szükséges adatgyűjtést megnehezíti, hogy még a nagy adatgyűjtő szervek – munkaügyi központok KSH, NAV vagy OEP – sem rendelkeznek pontos kimutatásokkal a nők és férfiak vonatkozásában az általuk végzett társadalmi, gazdasági, egészségügyi területek vizsgálata kapcsán.

#### a) foglalkoztatás és munkanélküliség a nők körében

A Munka törvénykönyvéről szóló 2012. évi I. törvény 12. §-a rendelkezik arról, hogy a munkaviszonnyal, így különösen a munka díjazásával kapcsolatban az egyenlő bánásmód követelményét meg kell tartani. A munka egyenlő értékének megállapításánál különösen az elvégzett munka természetét, minőségét, mennyiségét, a munkakörülményeket, a szükséges szakképzettséget, fizikai vagy szellemi erőfeszítést, tapasztalatot, felelősséget, a munkaerő-piaci viszonyokat kell figyelembe venni.

év	munkavállalási korúak száma		foglalkoztatottak		munkanélküliek	
	férfiak	nők	férfiak	nők	férfiak	nők
2008	210	201	N.A.	N.A.	1	4
2009	208	207	N.A.	N.A.	9	6
2010	203	215	N.A.	N.A.	8	6
2011	200	214	N.A.	N.A.	6	5
2012	200	209	N.A.	N.A.	6	7

(Forrás: TeIR, KSH Tstar)

A foglalkoztatottak számát illetően még becsült adattal sem rendelkezünk. Sokan vannak, akik nem sorolhatók be a fenti táblázatba, hisz manapság a fiatalok még húszas éveik végén is tanulnak, másod diplomát szereznek; a férfiak között többen vannak, akik még a gazdaságilag aktív korcsoporthoz tartoznak, de olyan munkakörben (bányában, tűzoltóságnál) dolgoztak, hogy már nyugellátást kapnak; a nők között GYED-en, GYES-en lévő, vagy háztartásbeliként a családi otthon biztonságán dolgozó édesanyák vannak.

Várgesztesen nem magas a regisztrált munkanélküliek száma, ám míg a férfi esetében az utóbbi években csökken az álláskeresők száma és a nők között folyamatosan növekszik.

A munkanélküliekkel kapcsolatban találunk még nemek szerinti nyilvántartást a pályakezdőkre és a tartós munkanélküliekre vonatkozólag, de a képzettség és a tartós munkanélküliek esetében életkor szerinti kimutatás már nincs. Így nem tudjuk, hogy a 180 napnál régebben regisztrált munkanélküli nők milyen végzettséggel rendelkeznek, és milyen korcsoportokhoz tartoznak.

*b) nők részvétele foglalkoztatást segítő és képzési programokban*

Nincs adatunk arra vonatkozólag, hogy milyen létszámban vettek részt várgesztesei hölgyek foglalkoztatást segítő és képzési programokban. Helyben nem indul(t) ilyen jellegű program, a munkaügyi kirendeltség pedig nem vezet a képzéseken résztvevők lakcíme szerinti nyilvántartást.

*c) alacsony iskolai végzettségű nők elhelyezkedési lehetőségei*

A statisztikákban a regisztrált munkanélküliek iskolai végzettsége nem jelenik meg nemenkénti bontásban.

*d) hátrányos megkülönböztetés a foglalkoztatás területén (pl. bérkülönbség)*

A foglalkoztatás területén megjelenő hátrányos megkülönböztetésre vonatkozó panasz nem érkezett, ilyen esetről nincs tudomásunk.

**5.2 A munkaerő-piaci és családi feladatok összeegyeztetését segítő szolgáltatások (pl. bölcsődei, családi napközi, óvodai férőhelyek, férőhelyhiány; közintézményekben rugalmas munkaidő, családbarát munkahelyi megoldások stb.)**

A nők munkaerő-piaci elhelyezkedése szempontjából lényeges a gyermekek számára nyújtott napközbeni ellátásokhoz történő hozzáférés, így e ponton belül szükséges a hozzáférés feltételeinek vizsgálata.

A gyermekek napközbeni ellátása megszervezhető - a gyermekek életkorának megfelelően - különösen bölcsődében, hetes bölcsődében, családi napköziben, családi gyermekfelügyelet vagy házi gyermekfelügyelet keretében, nyári napközis otthonban, valamint óvodában, iskolában.

A bölcsőde a családban nevelkedő 3 éven aluli gyermekek napközbeni ellátását, szakszerű gondozását és nevelését biztosító intézmény. Ha a gyermek a 3. évét betöltötte, de testi vagy szellemi fejlettségi szintje alapján még nem érett az óvodai nevelésre, a 4. évének betöltését követő augusztus 31-ig nevelhető és gondoítható a bölcsődében.

A családi napközi a családban nevelkedő gyermekek számára nyújt életkoruknak megfelelő nappali felügyeletet, gondozást, nevelést, étkeztetést és foglalkoztatást. A gyermekek napközbeni ellátásának minősül a bölcsődei és óvodai ellátásban nem részesülő, továbbá az iskolai oktatásban részesülő gyermeknek az iskola nyitvatartási idején kívüli, valamint az iskolai napközit vagy tanulószobai ellátást igénybe nem vevő gyermek családi napköziben történő, nem közoktatási célú ellátása.

A családi gyermekfelügyelet a családban nevelkedő gyermekek számára nyújt életkoruknak megfelelő nappali felügyeletet, gondozást, nevelést és étkeztetést. Ezen ellátás keretében két évestől négy éves korig gondoítható gyermek. A gyermekek napközbeni ellátásaként családi gyermekfelügyelet biztosítható az ellátást nyújtó saját otthonában.

A házi gyermekfelügyelet keretében a gyermekek napközbeni ellátását a szülő vagy más törvényes képviselő otthonában gondozó biztosíthatja, ha a gyermek állandó vagy időszakos ellátása nappali intézményben nem biztosítható (pl. betegség miatt) és a szülő a gyermek napközbeni ellátását nem vagy csak részben tudja megoldani.

Alternatív napközbeni ellátás a játszótéri program, játszóház, klubfoglalkozás keretében nyújtott,

- a szülő és a gyermek kapcsolatát erősítő, a gyermek szocializációját támogató, valamint egyéb szabadidős és prevenciós szolgáltatás,
- a csellengő vagy egyéb okból veszélyeztetett iskoláskorú gyermekek számára biztosított nappali felügyelet, sport-, illetve egyéb foglalkozás és étkeztetés, feltéve, ha a működtető rendelkezik az ehhez szükséges – külön jogszabályban meghatározott – személyi és tárgyi feltételekkel.

Az óvoda a gyermek hároméves korától a tankötelezettség kezdetéig nevelő intézmény. Az óvoda felveheti azt a gyermeket is, aki a harmadik életévét a felvételétől számított fél éven belül betölti, feltéve, hogy minden, a településen, fővárosi kerületben, vagy ha a felvételi körzet több településen található, az érintett településeken lakóhellyel, ennek hiányában tartózkodási hellyel rendelkező hároméves és annál idősebb gyermek óvodai felvételi kérelme teljesíthető.

Az Nkntv. értelmében 2013. szeptember 1-étől az általános iskolában 16 óráig kell megszervezni a tanórai és tanórán kívüli foglalkozásokat. A törvény rögzíti továbbá az egész napos iskola fogalmát, mely olyan iskolaszervezési forma, ahol a tanórai és más foglalkozásokat a délelőtti és délutáni időszakra egyenletesen szétosztva szervezik meg.

Várgesztesen bölcsőde, családi napközi, családi gyermekfelügyelet vagy házi gyermekfelügyelet nem működik.

A helyi óvoda 3 éves kortól fogadja a gyermekeket, férőhelyhiány miatt még óvodáskorú gyermeket nem utasítottak el.

Nyitva tartásával az óvoda és az iskola is igazodik a szülői igényekhez.



### 5.3 Családtervezés, anya- és gyermekgondozás területe

A védőnői szolgálat nemcsak a kisgyermek egészségi állapotának felügyeletét végzi, hanem feladata a kismama (gyakorlati és lelki) segítése, hogy ezzel támogassa a felügyelete alá tartozó gyermek megfelelő testi és mentális fejlődésének biztosítását. A védőnő kapcsolatban áll a családdal, a kisgyermekellátó intézményekkel és a gyermekorvossal is, így adott településen árnyalt képpel rendelkezik a családok gyermekellátási és nevelési helyzetéről. Szakemberként hatékony segítséget képes nyújtani a családoknak.

év	védőnők száma	0-3 év közötti gyermekek száma
2008	1	27
2009	1	20
2010	1	16
2011	1	15
2012	1	16

(Forrás: TeIR)

Egy főállású védőnő teljesíti Vértessomlón és Várgesztesen a védőnői szolgálat ellátását. Várgesztesen hetente két alkalommal látogatja, illetve várja a kismamákat, édesanyákat.

A család- és nővédelmi gondozás (családtervezés, fogamzás előtti gondozás, várandós szoptatós anya gondozása) a védőnői feladatellátás keretében biztosított a faluban. Koordinálja a terhesség idejének megfelelő vizsgálatok megtörténtét, életvezetési-, lakásrendezési tanácsokat ad, hogy megfelelő legyen a csecsemő fogadása és későbbi fejlődése.

A táblázat csak Várgesztesre vonatkozó adatokat tartalmaz, így látszik ténylegesen a védőnő leterheltsége, aki egyben az óvodai és iskolai védőnői feladatokat is ellátja.

### 5.4 A nőket érő erőszak, családon belüli erőszak

A családon belüli erőszak esetén alkalmazható legfontosabb rendelkezéseket a hozzátartozók közötti erőszak miatt alkalmazható távoltartásról szóló 2009. évi LXXII. tv. és a Büntető törvénykönyv tartalmazza.

A statisztikai adatok azt mutatják, hogy a nők ellen elkövetett bűncselekmények között egyértelműen a családon belüli erőszak a leggyakoribb halálozási ok. A helyzetet nehezíti, hogy a családban, az otthon falai mögött folyó erőszak a privát szféra sérthetetlenségénél fogva gyakran láthatatlan, ami az áldozat számára jelentősen megnehezíti a segítségkérést, a környezet számára pedig a segítségnyújtást.

Mind a nyugati, mind a magyar adatok azt mutatják, hogy minden ötödik nő él vagy élt valaha olyan kapcsolatban, ahol partnere rendszeresen testileg bántalmazta őt, a testi erőszak csak a jéghegy csúcsa, a folyamatos lelkierőszakban élő nők száma ennél jóval magasabb.

Várgesztesen nem történt rendőri riasztás családon belüli bántalmazás, erőszak miatt. A fentebb leírtak figyelembe vételével azonban nem jelenthetjük ki, hogy ténylegesen nincs is jelen ez a probléma.

## **5.5 Krízishelyzetben igénybe vehető szolgáltatások (pl. anyaothton, családok átmeneti otthona)**

Az anyaothtonok és a családok átmeneti otthonai (anyagi vagy családi) krízishelyzetben jelenthetnek megoldást azok számára, akiknek nincs hová menniük. Bizonyos esetekben kimondottan célszerű, ha a krízishelyzetben lévő nő távol kerül addigi környezetétől, de vannak olyan helyzetek is, amikor az anyaothton/családotthon és a lakóhely távolsága komoly problémát jelent (munkahely, gyermekellátó intézmények)

A kistérség egyetlen családok átmeneti otthonát a Tatabányai Többcélú Kistérségi Társulás fenntartásában működő Egyesített Szociális Intézmények (ESZI) üzemelteti, ahol 1 év életvitelszerű tartózkodást tud biztosítani - térítési díj ellenében - 30 rászoruló részére.

Hasonló feltételekkel működtet még családi átmeneti otthont az oroszlányi és a kistérségi önkormányzat.

## **5.6 A nők szerepe a helyi közéletben**

Várgesztesen nem azonos számban és tisztségben, de egyre több közeleti területen képviseltetik magukat a szebbik nem tagjai.

A községnek jelenleg női polgármestere van, de a 4 tagú képviselő testület minden tagja férfi

A nemzetiségi önkormányzat vezetője szintén férfi, de helyettese és gazdasági vezetője hölgy.

A közoktatási intézményekben csak nők dolgoznak, míg a falu közművelődési intézményének vezetője férfi.

A helyi közéletben fontos szerepet vállaló Várgesztesért Közalapítványnak a nem rég történt tisztújítást követően női elnöke van.

Számos civil szerveződés van még ezen a kistérségen, melyekben nők és férfiak együtt vannak jelen és ahol nem a titulus, hanem az együvé tartozás öröme számít.

## **5.7 A nőket helyi szinten fokozottan érintő társadalmi problémák és felszámolásukra irányuló kezdeményezések**

Nőket fokozottan érintő társadalmi problémák Várgesztesen nincsenek jelen, ezért ilyen irányú intézkedés nem szerepel az önkormányzat tervei között.

## 5.8 Következtetések: problémák beazonosítása, fejlesztési lehetőségek meghatározása.

A nők helyzete, esélyegyenlősége vizsgálata során településünkön	
beazonosított problémák	fejlesztési lehetőségek
A nemek esélyegyenlőségével kapcsolatban nem állnak rendelkezésre megfelelő adatok	Adatgyűjtés a különböző statisztikai mutatók nemek szerinti megoszlásáról helyi partnerek bevonásával A nemek eltérő helyzetének, igényeinek ismeretén alapuló adatelemzés és problémafeltárás, a nők és férfiak egyenlőségét szem előtt tartó tervezés, döntés
A nők munkába állását (munkaerőpiacra történő visszatérését) nehezíti, hogy a 3 éven aluli gyermekek elhelyezése helyben nem megoldott	Bölcsődés korú gyermekek nappali ellátásának megoldására alternatív lehetőségek felkutatása helyi partnerek bevonásával
Nincs lehetőség atipikus foglalkoztatási formában elhelyezkedni (részmunkaidő, rugalmas munkavégzés)	Helyben és a környező településeken információt gyűjteni azokról a munkahelyekről, ahol megoldott az atipikus foglalkoztatás. Fórum keretében meghívni azokat az intézményeket, ahol ez működik, illetve azok képviselőit is, ahol nem.
Nem tudható, de feltételezhető, hogy jelen van a családon belüli erőszak.	Közzetű megbízott bevonásával tájékoztató anyag készítése mit tehet, hova fordulhat a bántalmazott, mit tehet, hova fordulhat az, aki segíteni szeretne.

## 6. Az idősek helyzete, esélyegyenlősége

### 6.1 Az időskorú népesség főbb jellemzői (pl. száma, aránya, jövedelmi helyzete, demográfiai trendek stb.)

A gazdaságilag fejlett országokban mindenütt megjelenő tendencia, hogy az egyre alacsonyabb az élve születések száma ezzel párhuzamosan a növekvő életszínvonal miatt folyamatosan emelkedik a népességben az idősek aránya.

év	65 év feletti állandó lakosok száma (fő)	élve születések száma
2001	59	5
2008	103	6
2009	105	4
2010	106	6
2011	108	8

(Forrás: TeIR, KSH Tstar)

év	nyugdíjban, nyugdíjszerű ellátásban részesülő férfiak száma	nyugdíjban, nyugdíjszerű ellátásban részesülő nők száma	összes nyugdíjas	állandó népesség (fő)	nyugdíjasok aránya az állandó népességben
2008	81	106	187	569	33%
2009	77	106	183	567	32%
2010	77	103	180	557	32%
2011	76	105	181	548	33%

(Forrás: TeIR, KSH Tstar)

Településünkön is megfigyelhető, hogy az idősebb korosztály létszáma folyamatosan emelkedik, de szerencsére - a trendekkel szemben - az élve születések számának csökkenése nem jelenik meg nálunk.

A vizsgált időszakban az összes nyugdíjban részesülő száma csökkent, ám szinte változatlan arányban, az állandó lakosság 32-33%-a nyugdíjas. A nemek közötti megosztást tekintve, jóval magasabb a nyugdíjas korú nők száma, ez azzal magyarázható, hogy a nők magasabb életkort érnek meg, mint a férfiak.

## 6.2 Idősek munkaerő-piaci helyzete

### a) idősek, nyugdíjasok foglalkoztatottsága

A nyugdíjas korúak foglalkoztatottságáról nem rendelkezünk adatokkal.

### b) tevékeny időskor (pl. élethosszig tartó tanulás, idősek, nyugdíjasok foglalkoztatásának lehetőségei a közintézményekben, foglalkoztatásukat támogató egyéb programok a településen)

Várgesztesen nem volt a 2008-2012 közötti időszakban olyan pályázati program, helyi rendelthez kapcsolódó kezdeményezés, amely a nyugdíjasok foglalkoztatását, vagy az élethosszig tartó tanulásukat szorgalmazta volna.

### c) hátrányos megkülönböztetés a foglalkoztatás területén

Az időseket az élet számos területén éri hátrányos megkülönböztetés. Társadalmilag is a legsúlyosabb a foglalkoztatásban megnyilvánuló diszkrimináció, habár a 2003. évi CXXV. törvény (Ebkvt.) és a munka törvénykönyve is tiltja az életkor alapú diszkriminációt, Magyarországon már 45–50 éves korosztály is jóval nagyobb mértékben kitétt a foglalkoztatásbeli diszkriminációnak, mint a hasonló korú uniós állampolgárok. A kor alapú megkülönböztetés az új állások betöltésénél, a létszámleépítésnél és az elbocsátásoknál gyakori.

év	regisztrált munkanélküliek száma	55 év feletti regisztrált munkanélküliek száma	
	fő	fő	%
2008	5	1	20%
2009	15	1	7%
2010	14	2	14%
2011	11	1	9%
2012	13	3	23%

(Forrás: TeIR, KSH Tstar)

2009 óta alig változott a regisztrált munkanélküliek száma és az 55 év feletti álláskeresők számára is ez a jellemző. Arról viszont nincs adatunk, hogy a tartósan munkanélküliek között milyen arányban vannak az 55 évnél idősebbek.

### 6.3 A közszolgáltatásokhoz, közösségi közlekedéshez, információhoz és a közösségi élet gyakorlásához való hozzáférés

a) az idősek egészségügyi és szociális szolgáltatásokhoz való hozzáférése

Várgesztesen – társulási formában – a vértessomlói házi orvos biztosítja a rendelést heti két alkalommal, igény szerint az ellátásra szoruló otthonában is tart vizsgálatot a hét többi napján is, ügyeleti időn kívül.

Az egészségügyi szakellátások Tatabányán találhatóak meg, ahová közvetlen buszjáratokkal is el lehet jutni.

Az önkormányzat a szociális alapszolgáltatások közül a falugondnoki szolgáltatást biztosítja.

Egyéb alap, illetve a szakosított szociális ellátásokat a Tatabányai Többcélú Kistérségi Társulás fenntartásában működő Egyesített Szociális Intézmények (ESZI) biztosítja Tatabányán a kistérség valamennyi településének lakója számára.

A nappali ellátás szociális alapszolgáltatás, amely lehetőséget biztosít a napközbeni tartózkodásra, társas kapcsolatokra, valamint az alapvető higiéniai szükségletek kielégítésére a hajléktalan személyek és a saját otthonukban élő, következőkben felsorolt személyek részére:

- tizennyolcadik életévüket betöltött, egészségi állapotuk vagy idős koruk miatt szociális és mentális támogatásra szoruló, önmaguk ellátására részben képes személyek,
- tizennyolcadik életévüket betöltött, fekvőbeteg-gyógyintézeti kezelést nem igénylő pszichiátriai betegek, illetve szenvedélybetegek,
- harmadik életévüket betöltött, önkiszolgálásra részben képes vagy önellátásra nem képes, de felügyeletre szoruló fogyatékos, illetve autista személyek.

Igény szerint lehetőség van a napközbeni étkezésre is.

év	64 év feletti lakosság száma	nappali ellátásban részesülő időskorúak száma	
	fő	fő	%
2008	103	0	0%
2009	105	0	0%
2010	106	0	0%
2011	108	0	0%
2012	108	0	0%

(Forrás: TeIR, KSH Tstar)

Idősgondozás keretében a Szent Teréz Idősek Otthonában, valamint a Szent Margit Idősek Otthonában összesen 267 lakó részére tudnak biztosítani teljes ellátást.: lakhatást, 24 órás szakképzett nővéri felügyeletet, orvosi felügyeletet, mentális ellátást és szocioterápiás foglalkozást.

Az Időskorúak Gondozóháza átmeneti elhelyezést nyújtó intézmény, amely olyan időskorúak, valamint 18. életévüket betöltött beteg személyek számára biztosít magas szintű ellátást a nap 24 órájában, akik állapotuk miatt csak segítséggel tudják magukat ellátni. Az ellátást maximum 1 évre lehet igénybe venni.

A Hajléktalanok Otthona hajléktalanná vált, jövedelemmel rendelkező idős, krónikus beteg emberek ellátását biztosítja. A bentlakásos intézmény 40 férő helyes.

A Sztv. értelmében az időskorúak járadéka azon idős személyek részére biztosít ellátást, akik szolgálati idő hiányában a nyugdíjkorhatáruk betöltése után saját jogú nyugellátásra nem jogosultak, illetve alacsony összegű ellátással rendelkeznek, az ellátást a települési önkormányzat jegyzője állapítja meg.

Várgesztesen a vizsgált időszakban ilyen típusú ellátást nem igényeltek.

#### b) kulturális, közművelődési szolgáltatásokhoz való hozzáférés

A 2002-ben megépült Faluházban a község kulturális és sport központja. Itt található meg a könyvtár, a kiállításoknak helyet adó Galéria, sportcsarnokban gyakran kulturális rendezvényeket is tartanak, színházi előadásokat, népzenei találkozót, itt ünneplik az idősek napját és emlékeznek meg a Csengő-napon, a faluba érkező első betelepülőkről.

Pontos adatfelmérés nem történt arról, hogy a kulturális és közművelődési szolgáltatásokat hány alkalommal vette igénybe ez a korosztály.

#### c) idősek informatikai jártassága

A közszolgáltatásokhoz info-kommunikációs akadálymentesítése csak részben megoldott. Az önkormányzat saját honlapot üzemeltet, ahol a települést érintő friss hírek, információk is elérhetők. A honlapról ügyintézéshez szükséges dokumentumok is letölthetők. Az idősek informatikai jártasságáról nem készült felmérés, így nem rendelkezünk adatokkal arról, hogy az idősebb korosztály mennyire képes kihasználni ezeket a lehetőségeket.

### **6.4 Az időseket, az életkorral járó sajátos igények kielégítését célzó programok a településen**

Várgesztesen a lélekszámhoz viszonyítva öröndetesen sok a civil szerveződés, közülük többnek az idősebb korosztály volt a kezdeményezője.

A Várgesztesi Hagyományőrző Klubot az idősebbek azzal a céllal hívták életre, hogy a település egykori népi értékeinek felkutatásával, bemutatásával, a hagyományok életre keltését, ápolását és a fiatalabb generációknak történő továbbadását valósítsák meg. Teszik ezt olyan sikeresen, hogy tagjaik közé már a fiatalabb generációból is csatlakoztak.

Évről-évre megrendezik a sváb disznótort, melyre a falu valamennyi lakóját meghívják. De tartottak már bemutatót kukoricahántásból, tollfosztásból, klumpa-készítésből, osztály találkozóra hívták a 70 – 80 éves volt várgesztesi diákokat, kiállítást szerveztek a falu nagy múltú tanítója, Molnár János tiszteletére, gyűjtik a régi családi fotókat, segítségével újjult meg a tájház épülete és állt össze a benne kiállított gyűjtemény.

A hagyományőrzők havonta egyszer tartják találkozóikat, de közülük az idősebbek a nyugdíjas klub rendezvényein is összegyűlnek. Programjaikat a Vértessomlói Nyugdíjas Bányász Szakszervezeti Klubbal közösen szervezik és tartják Évente ismétlődő programjaik a különböző bányász ünnepekhez kötődő összejövetelek, de havonta több alkalommal rendeznek zenés-táncos délutánt. Évente szerveznek többnapos kirándulásokat, ilyenkor az ország távolabbi nevezetességeit tekintik meg, valamint alkalmat teremtenek arra, hogy gyógyfürdőkben töltsenek fel.

A nyugdíjas klub ad otthont külön e célcsoport számára kialakított egészségvédő (pilates) tornához. Ehhez kapcsolódnak az évi több alkalommal megtartott előadások, valamint filmvetítések az egészséges életmódról.

A Várgesztesi Német Kultúregyesület 1991-ig mint Dalkör működött, tagjaik között bár fiatalok is énekeltek, az idősebbek voltak azok, akik felelevenítették a régen szüleiktől, nagyszüleiktől hallott dalokat. Az ő emlékeik révén gyűlt össze az a repertoár, amivel közös ünnepeinken (Csengő-nap, Idősek napja, advent) szerepelnek.

#### 6.5 Következtetések: problémák beazonosítása, fejlesztési lehetőségek meghatározása.

Az idősek helyzete, esélyegyenlősége vizsgálata során településünkön	
beazonosított problémák	fejlesztési lehetőségek
Idősek informatikai jártassága alacsony	Informatikai tanfolyam szervezése partnerek (Faluház) segítségével
Az egyre magasabb életkor egészségesebb megélése a fiatalabb, még dolgozó generáció érdeke is még sincsenek az idősek egészségügyi állapotáról adatok	Felmérése készítése a házi orvos bevonásával. Tájékoztatók, egészségnap szervezése partnerek támogatásával (gyógyszertár)
Feltételezhető, hogy az 50-55 év feletti korosztály a munka világában hátrányos megkülönböztetésben részesül	Helyi fórum megszervezése, a munkaügyi kirendeltséggel közösen, ahol az érintett korosztály felvilágosítást kap az aktuális munkaügyi törvényről, valamint az álláskeresési lehetőségekről (lehetőség szerint fejvadász szakértő bevonásával)



## 7. A fogyatékkal élők helyzete, esélyegyenlősége

### 7.1 A településen fogyatékkal élő személyek főbb jellemzői, sajátos problémái

Fogyatékos személy, aki érzékszervi - így különösen látás-, hallásszervi, mozgásszervi-, értelmi képességeit jelentős mértékben vagy egyáltalán nem birtokolja, illetőleg a kommunikációjában számottevően korlátozott, és ez számára tartós hátrányt jelent a társadalmi életben való aktív részvétel során.

A településen végzett adatgyűjtés eredményeként az állapítható meg, hogy Várgesztesen a fogyatékosok száma 10 alatti, akik fogyatékoságuk jellege, életkoruk, képzettségük szerint nagyon különbözőek. Gondozásuk a családjukon belül megoldott.

Ezért az EMMI rendelet ide vonatkozó a) - c) pontjai településünkön nem relevánsak.

a) fogyatékkal élők foglalkoztatásának lehetőségei, foglalkoztatottsága (pl. védett foglalkoztatás, közfoglalkoztatás)

Fogyatékkal élő munkavállaló, aki

- a nemzeti jog szerint fogyatékosnak elismert, vagy
- elismerten fizikai, elméleti vagy pszichológiai károsodásban szenved.

Megváltozott munkaképességű munkavállaló, aki

- rehabilitációs ellátásban részesül,
- aki 2011. december 31-én III. csoportos rokkantsági, baleseti rokkantsági nyugdíjban, rendszeres szociális járadékban részesült.

A hatályos jogszabályok értelmében a fogyatékos személy lehetőség szerint integrált, ennek hiányában védett foglalkoztatásra jogosult.

A foglalkoztatást biztosító munkáltató köteles biztosítani a munkavégzéshez szükséges mértékben a munkahelyi környezet, így különösen a munkaeszközök, berendezések megfelelő átalakítását. Az átalakítással kapcsolatos költségek fedezésére a központi költségvetésből támogatás igényelhető.

Ha a fogyatékos személy foglalkoztatása az integrált foglalkoztatás keretében nem megvalósítható, úgy számára speciális munkahelyek működtetésével a munkához való jogát lehetőség szerint biztosítani kell. A védett munkahelyet a központi költségvetés normatív támogatásban részesíti.

b) hátrányos megkülönböztetés a foglalkoztatás területén

Gyakori probléma, hogy kevés a foglalkoztatási lehetőség, nem megoldott a foglalkoztatáshoz szükséges akadálymentesítés, nem biztosítottak különleges eszközök és feltételek. A védett foglalkoztatás túlsúlya mutatkozik az integrált foglalkoztatással szemben. Probléma továbbá, ha nem áll rendelkezésre olyan foglalkoztatási szakember, aki a fogyatékos személy állapotának ismeretében javaslatot tesz a foglalkoztatás jellegére és helyére. Amennyiben nincs képzett szakember, aki a munkahelyi beszoktatást kíséri, úgy sikertelen lehet a beszoktatás, amelynek következménye a fogyatékos munkavállaló alkalmatlanságának rövid időn belüli megállapítása.

c) önálló életvitelt támogató helyi intézmények, szolgáltatások, programok

## 7.2 Fogyatékkal élő személyek pénzbeli és természetbeni ellátása, kedvezményei

Az alábbiakban felsoroljuk és röviden ismertetjük azokat az ellátási formákat, amelyeket jogszabályok biztosítanak a fogyatékkal élő személyek számára.

A fogyatékosági támogatás a súlyosan fogyatékos személy részére az esélyegyenlőséget elősegítő, havi rendszerességgel járó pénzbeli juttatás.

A rokkantsági járadékról szóló 83/1987. (XII. 27.) MT rendelet értelmében, aki a 25. életéve betöltése előtt teljesen munkaképtelenné vált, illetve 80%-os, vagy azt meghaladó mértékű egészségkárosodást szenvedett és nyugellátást, baleseti nyugellátást részére nem állapítottak meg, rokkantsági járadékra jogosult.

A súlyos mozgáskorlátozott személyek közlekedési kedvezményeiről szóló 102/2011. (VI. 29.) Korm. rendelet értelmében szerzési és átalakítási támogatásra (közlekedési kedvezmény) a súlyos mozgáskorlátozott személy jogosult.

Parkolási igazolványra az a személy jogosult, aki közlekedőképességében súlyosan akadályozott, aki vaknak vagy gyengénlátónak, mozgásszervi fogyatékosnak, értelmi fogyatékosnak vagy autistának minősül.

Fogyatékos személyek számára biztosított alap- és szakosított ellátási formák:

Szociális alapszolgáltatások: étkeztetés, házi segítségnyújtás, családsegítés, jelzőrendszeres házi segítségnyújtás, támogató szolgáltatás

Szakosított ellátási formák: ápolást, gondozást nyújtó intézmények, fogyatékos személyek otthona, rehabilitációs intézmények, fogyatékos személyek gondozóháza, lakóotthon

Fenti ellátási formákban részesülőkről nem rendelkezünk adattal.

## 7.3 A közszolgáltatásokhoz, közösségi közlekedéshez, információhoz és a közösségi élet gyakorlásához való hozzáférés lehetőségei, akadálymentesítés

Várgesztesen nincs fogyatékosokat foglalkoztató munkahely, ezért az EMMI rendelet ide vonatkozó „munkahelyek akadálymentesítettsége”, c) pontja településünkön nem releváns.

Az EMMI rendelet ide vonatkozó „fogyatékos személyek számára rendelkezésre álló helyi szolgáltatások (pl. speciális közlekedési megoldások, fogyatékosok nappali intézményével kapcsolatban)” e), valamint a „pozitív diszkrimináció (hátránykompenzáló juttatások, szolgáltatások)” a településen élő kisháromszázas fogyatékos miatt nem releváns.

a) települési önkormányzati tulajdonban lévő középületek akadálymentesítettsége

Az önkormányzat által fenntartott oktatási, egészségügyi, kulturális és művelődési, valamint közigazgatási intézmények akadálymentesítése részben megoldott. Mindegyik intézmény olyan épületben található, amelyet a mozgáskorlátozottak akadálymentesen meg tudnak közelíteni és be tudnak jutni. Mindegyik épületben található külön mosdó a mozgáskorlátozottak részére is. Más érzékszervi fogyatékos (látás-, hallásszervi sérültek) részére külön segédeszköz (tapintható információ, hangos tájékoztatás, indukciós hurok) nem lett elhelyezve egyik épületben sem.

b) közszolgáltatásokhoz, kulturális és sportprogramokhoz való hozzáférés lehetőségei, fizikai, információs és kommunikációs akadálymentesítettség, lakóépületek, szolgáltató épületek akadálymentesítettsége

A fedett helyen megrendezett kulturális és sportprogramoknak a 2002-ben felépült Faluház épülete ad otthont. Itt található az óvoda, iskola, könyvtár, Galéria, sportcsarnok, rendezvényterem. A modern épület helyiségei akadálytalanul megközelíthetőek mozgáskorlátozottak részére is.

c) munkahelyek akadálymentesítettsége

d) közösségi közlekedés, járdák, parkok akadálymentesítettsége

Várgesztesen az egyetlen tömegközlekedési eszköz az autóbusz. A buszmegálló mozgáskorlátozottak részére akadálymentesített és már folyamat alatt áll annak a tájékoztató (INFO-PASS) beszerelése, amely hangos tájékoztatással informál a buszjárat várható érkezéséről, menetidejéről. Egyéb, a fogyatékosok közlekedését megkönnyítő eszköz nincs elhelyezve a településen.

e) fogyatékos személyek számára rendelkezésre álló helyi szolgáltatások (pl. speciális közlekedési megoldások, fogyatékosok nappali intézménye, stb.)

f) pozitív diszkrimináció (hátránykompenzáló juttatások, szolgáltatások)

#### 7.4 Következtetések: problémák beazonosítása, fejlesztési lehetőségek meghatározása

A fogyatékkal élők helyzete, esélyegyenlősége vizsgálata során településünkön	
beazonosított problémák	fejlesztési lehetőségek
Nincs kellő adat a településen fogyatékkal élőkről	Érintettekről pontos adatgyűjtés, környezetükben élők tájékozottságának, igényeinek felmérése partnerek bevonásával
Nincs kellő tájékozottság a fogyatékosokkal kapcsolatban	Ability park szakértőinek segítségével egészségnap keretében ismertető, „bemutató” megvalósítása
Közszolgáltatásokhoz kapcsolódó webhelyek akadálymentesítése nem megoldott	Anyagi lehetőségek szerint megvalósítani hogy az önkormányzati honlap látássérült emberek számára is elérhető legyen

## 8. Helyi partnerség, lakossági önszerveződések, civil szervezetek és for-profit szereplők társadalmi felelősségvállalása

Várgesztesen a település lélekszámahoz képest jelentős számú önszerveződő csoport van, ezért sokan több szervezetnek is tagjai. Jellemző a településen egymás elfogadása, támogatása, így fel sem merül az itt élőkben, hogy valakit bárminemű mássága miatt hátrányos helyzetbe hoznának. Épp ezért tevékenységüket nem a célcsoportokkal kapcsolatos esélyegyenlőség szándékával, de a hátrányos helyzetűeket támogatva végzik. Ezért az EMMI rendelet ide vonatkozó e) - f) pontjai településünkön nem relevánsak.

a) a 3–7. pontban szereplő területeket érintő civil, egyházi szolgáltató és érdekvédelmi szervezetek, önszerveződések feltérképezése (pl. közfeladatot ellátó szervezetek száma közfeladatonként bemutatva, önkéntesek száma, partnerségi megállapodások száma stb.)

A kiemelten közhasznú Várgesztesért Közalapítvány 1994-től tevékenykedik a településen, tagjai számos célt tűztek ki maguk elé: legfőképp a hagyományőrzést, a nemzeti identitás ápolását, azon rendezvények, szervezetek, személyek támogatását, akik, amelyek részt vesznek a kultúra terjesztésében.

A Várgesztesi Hagyományőrző Klub azzal a szándékokkal jött létre, hogy felkutassák és bemutassák a település népi értékeit, életre keltsék és ápolják a vallási- és népszokásokat és mindezt az értéket átadják a fiatalabb generációknak.

A Várgesztesi Német Kultúregyesület 1985-ig dalkörként, 1991-től pedig már egyesületi formában tevékenykedik.

Két nemzetiségi táncsoport is működik a faluban a Gyermekek és Ifjúsági, valamint a Felnőtt Táncsoport.

Huszoneves fiatalokból álló Gesztesi Vagányok Sramlizenekar gyűjti és ápolja a hagyományos népi, német zenevilágot és szórakoztatja az ünnepek közönségét.

A Várgesztesi Önkéntes Tűzoltó Egyesület tagjai nem csak a tüzek oltásában és a természeti csapásokat követő kármentesítésben elsők a faluban, de mindenütt lehet rájuk számítani, ahol erős férfiképzre, bátorságra, segítségre van szükség.

1989 előtt a településen nem volt szervezett sportélet, abban az évben alapították meg a máig is rendkívül aktív Várgesztesért Sport és Faluvédő Egyesületet. Sportesemények szervezésén és az azokon való részt vételen túl, az egyesület több olyan pályázaton is indult, ami nevükkel - „Faluvédő” - összhangban a hagyományok ápolását, a természeti és épített környezet védelmét célozta meg.

A településen aktív horgász élet folyik a Várgesztesi Horgász Egyesület keretein belül, de bekapcsolódnak a közéletbe is, számukra kiemelten fontos a környezet és természetvédelem.

Szervezett formában működik a településen a Pilates-klub, valamint a Nordic Walking csoport. Utóbbi társaság több tagja napi rendszerességgel kigyalogol a falut körülvevő erdőbe.

b) önkormányzati, nemzetiségi önkormányzati, egyházi és civil szektor közötti partnerség bemutatása

Európa német nyelvterületein jellemző vallásosság Várgesztesen is megtalálható. A Várgesztesi Római Katolikus Egyházközség szervesen bekapcsolódik a falu közéletébe, évente két alkalommal osztanak élelmiszer csomagot a rászorulóknak részére.

A községben jelenleg folyik a ravatalozó, valamint a sírkert felújítása, ami az egyházközség nyertes pályázatával valósul meg.

c) önkormányzatok közötti, illetve térségi, területi társulásokkal való partnerség

Várgesztes szoros kapcsolatokat ápol a szomszédos Vértessomló községgel. 2013 márciusától közös önkormányzati hivatalt működtet, az előző években az közoktatási intézmények voltak közös fenntartásúak. Közös fenntartott a házi orvosi és a védőnői szolgálat.

1996-ban Tatabánya és nyolc környező település - Gyermely, Héreg, Környe, Szomor, Tarján, Tatabánya, Várgesztes, Vértessomló, Vértesszőlős - önkormányzata Tatabánya és Környe Területfejlesztési Társulás néven területfejlesztési önkormányzati társulást alapított, majd 2005-ben Tatabányai Többcélú Kistérségi Társulássá alakult át.

A Társulás fenntartásában működő Egyesített Szociális Intézmények (ESZI) biztosítja a kistérség valamennyi településének lakói számára mind az alap mind a szakosított szociális ellátásokat.

d) a nemzetiségi önkormányzatok célcsoportokkal kapcsolatos esélyegyenlőségi tevékenysége

A Német Nemzetiségi Önkormányzat támogat minden olyan kezdeményezést, ami a német nyelv és kultúra ápolását célozza meg. Hozzájárul a helyi kulturális csoportok fellépéseinek megvalósulásához, új fellépő ruhák elkészíttetésének költségeihez, emellett támogatja az óvoda és általános iskola könyvtárájának gyarapítását is.

e) civil szervezetek célcsoportokkal kapcsolatos esélyegyenlőségi tevékenysége

f) for-profit szereplők részvétele a helyi esélyegyenlőségi feladatok ellátásában.

## 9. A helyi esélyegyenlőségi program nyilvánossága

a) a helyzetelemzésben meghatározott esélyegyenlőségi problémák kapcsán érintett nemzetiségi önkormányzatok, egyéb partnerek (állami vagy önkormányzati intézmények, egyházak, civil szervezetek, stb.) bevonásának eszközei és eljárásai a helyi esélyegyenlőségi program elkészítésének folyamatába

A települési esélyegyenlőségi program megalkotását megelőző adatgyűjtés, valamint a helyzet elemzés elkészítésében részt vettek a HEP fórum tagjai, a hátrányos helyzetű csoportok közül a fogyatékkal élőket nem képviselte érintett.

A települési esélyegyenlőségi tervet az önkormányzat a helyben szokásos módon közzéteszi, az esetleges hozzászólásokat a jegyző összegyűjti, majd az esetleges módosítási javaslatokat a képviselő testület elé terjesztik. A képviselő testület dönt a módosítások bevezetéséről.

b) az a) pont szerinti szervezetek és a lakosság végrehajtással kapcsolatos észrevételeinek visszacsatolását szolgáló eszközök bemutatása.

Az esélyegyenlőségi program öt évre készül.

A HEP fórum tagjai vállalják, hogy évente beszámolnak az eltelt esztendőben megvalósult tervekről, valamint előkészítik a következő év programját.

Időarányos megvalósítását, illetve a helyzetelemzésben feltártak esetleges megváltozását kétfévente át kell tekinteni, és a helyi esélyegyenlőségi programot felül kell vizsgálni.

## A Helyi Esélyegyenlőségi Program Intézkedési Terve (HEP IT)

### 1. A HEP IT részletei

A helyzetelemzés megállapításainak összegzése

Célcsoport	Következtetések	
	problémák beazonosítása rövid megnevezéssel	fejlesztési lehetőségek meghatározása rövid címmel
Romák és/vagy mélyszegénységben élők	Nincs adat a mélyszegénységben élőkről Nem minden munkanélküli regisztráltatja magát a munkaügyi kirendeltségen Szociálisan hátrányos helyzetű hallgatók részére nem biztosított az esélyegyenlőség a felsőoktatásban	Adatbázis készítés Információk elérhetővé tétele az álláskeresőknek adható támogatásokról. Csatlakozás a Bursa Hungarica ösztöndíj pályázathoz
Gyermekek	Nincsenek pontos adatok azokról a HH és HHH gyermekekről, akik nem a településen működő intézményekben tanulnak Nem működik megfelelően a gyermekvédelmi jelzőrendszer Probléma a gyermekek nyári szünidőben történő tartalmas kikapcsolódása	Adatgyűjtés  A jelzőrendszer működésének felülvizsgálata Nyári tábor szervezése
Nők	Nincs lehetőség atipikus foglalkoztatási formában elhelyezkedni A 3 éven aluli gyermekek elhelyezése helyben nem megoldott Feltételezhető, hogy jelen van a családon belüli erőszak.	Információt gyűjteni azokról a munkahelyekről, ahol megoldott az atipikus foglalkoztatás. Alternatív lehetőségek felkutatása Tájékoztató tartása
Idősek	Nincsenek az idősek egészségügyi állapotáról pontos adatok Idősek informatikai jártassága alacsony Feltételezhető, hogy az 50-55 év feletti korosztály a munka világában hátrányos megkülönböztetésben részesül	Egészségnap keretében felmérés készítése Informatikai tanfolyam szervezése Helyi fórum megszervezése
Fogyatékkal élők	Nincs kellő adat a településen fogyatékkal élőkről Nincs kellő tájékozottság a fogyatékkal élőkkel kapcsolatban Közszolgáltatásokhoz kapcsolódó webhelyek akadálymentesítése nem megoldott	Érintettekről pontos adatgyűjtés Ismertető, „bemutató” megvalósítása Olvasó program telepítése a Faluház számítógépeire

A beavatkozások megvalósítói

Célcsoport	Következtetésben megjelölt beavatkozási terület, mint <b>intézkedés címe, megnevezése</b>	Az intézkedésbe bevont <b>aktorok és partnerek–kiemelve a felelőt</b>
Romák és/vagy mélyszegénységben élők	Adatgyűjtés a mélyszegénységben élőkről Információk az álláskeresőknek adható támogatásokról Bursa Hungarica	védőnő, házi orvos, pedagógusok, <b>jegyző</b> munkaügyi kirendeltség, szociális ügyekért felelős önkormányzati ügyintéző, <b>jegyző</b> szociális ügyekért, felelős önkormányzati ügyintéző, gazdálkodási előadó, <b>polgármester</b>
Gyermekek	Adatgyűjtés a településen élő HH és HHH gyermekekről Gyermekvédelmi jelzőrendszer megújítása  Nyári tábor szervezése	védőnő, pedagógusok, szociális ügyekért felelős önkormányzati ügyintéző, ESZI, <b>jegyző</b> védőnő, pedagógusok, szociális ügyekért felelős önkormányzati ügyintéző, ESZI, <b>jegyző</b> Faluház vezetője, pedagógusok, <b>polgármester</b>
Nők	Atipikus munkalehetőségek  0-3 év közöttiek napközbeni ellátása  Figyelem felhívás a nők elleni erőszakra	munkaügyi kirendeltség, közeli vállalatok HR szakemberei, szociális ügyekért felelős önkormányzati ügyintéző, <b>jegyző</b> védőnő, szociális ügyekért felelős önkormányzati ügyintéző, ESZI, <b>jegyző</b> előadó a rendőrség/NANE részéről, <b>jegyző</b>
Idősek	Egészségnap  „Kattanj rá Nagyi!” Fórum az 50 év felettiiek lehetőségeiről a munkavilágában	védőnő, házi orvos, Faluház vezetője, <b>polgármester</b> Faluház vezetője, informatikus, <b>polgármester</b> munkaügyi kirendeltség, közeli vállalatok HR szakemberei, Faluház vezetője, <b>polgármester</b>
Fogyatékkal élők	Adatbázis készítés a fogyatékkal élőkről  Ability-nap  Olvasó program a Faluház számítógépein	védőnő, házi orvos, szociális ügyekért felelős önkormányzati ügyintéző, ESZI, <b>jegyző</b> védőnő, házi orvos, Faluház vezetője, szakértő, <b>polgármester</b> Faluház vezetője, informatikus, <b>polgármester</b>



## 2. Összegző táblázat - A Helyi Esélyegyenlőségi Program Intézkedési Terve (HEP IT)

3. melléklet a 2/2012. (VI. 5.) EMMI rendelethez

	A	B	C	D	E	F	G	H	I	J
Intézkedés sorszáma	Az intézkedés címe, megnevezése	A helyzetelemzés következtetéseiben feltárt esélyegyenlőségi probléma megnevezése	Az intézkedéssel elérni kívánt cél	A célkitűzés összhangja egyéb stratégiai dokumentumokkal	Az intézkedés tartalma	Az intézkedés felelőse	Az intézkedés megvalósításának határideje	Az intézkedés eredményességét mérő indikátor(ok)	Az intézkedés megvalósításához szükséges erőforrások (humán, pénzügyi, technikai)	Az intézkedés eredményeinek fenntarthatósága
<b>I. A mélyszegénységben élők és a romák esélyegyenlősége</b>										
1	Adatbázis készítés a mélyszegénységben élőkéről	Nincs adat a mélyszegénységben élőkéről	Naprakész adatbázis. A nyilvántartás folyamatos karbantartása	Szociális rendelet	Adatgyűjtés és elemzés	Jegyző	2013. 12. 31.	Érintettek száma	Humán erőforrás	5 év
2	Információk elérhetővé tétele az álláskeresőknek adható támogatásokról	Nem minden álláskereső regisztráltja magát a munkaügyi kirendeltségen	Munkanélküliekről pontos adatbázis. Elhelyezkedés támogatása, fekete munka visszaszorítása	Éves beszámoló	Adatgyűjtés és tájékoztatás	Jegyző	2013. 12. 31.	Érintettek száma	Humán erőforrás	5 év
3	Csatlakozás a Bursa Hungarica ösztöndíj pályázathoz	Szociálisan hátrányos helyzetű tanulók részére nem biztosított az esélyegyenlőség a felsőoktatásban	Szociálisan rászoruló hallgatók részére ösztöndíj biztosítása	Szociális rendelet	Csatlakozni a kiírásra kerülő Bursa Hungarica ösztöndíj pályázathoz	Polgármester	2013. 12. 31.	Hallgatók anyagi nehézség miatt nem maradnak ki a felsőfokú oktatásból	Pénzügyi forrás	évente, hosszú távú
<b>II. A gyermekek esélyegyenlősége</b>										
1	Adatbázis készítés a településen élő HH és HHH gyermekekről	Nincs adat azokról a gyermekekről, akik nem a település oktatási intézményeibe járnak (HH, HHH)	Feltérképezni az érintettek számát, helyzetét	Szociális rendelet	Adatgyűjtés és elemzés	Jegyző	2013. 10. 31.	Naprakész adatbázis. A nyilvántartás folyamatos karbantartása	Humán erőforrás	5 év
2	Gyermekvédelmi jelzőrendszer megújítása	Jogszabályi változások	Együttműködés fejlesztése, prevenció	Gyermekvédelmi beszámoló	Kapcsolatfelvétel, együttműködés megújítása	Jegyző	2013. 11.30.	Új megállapodás	Humán erőforrás	5 év
3	Nyári tábor szervezése	Gyermekek nyári szünidőben történő napközbeni ellátása	Gyermekek tartalmas időtöltése a nyári szünidőben	Gyermekvédelmi beszámoló	Programok megszervezése, táboroztatás lebonyolítása	Polgármester	2013.08.31.	Részvevők száma	Humán erőforrás, helyszín, dologi költség,	évente

III. A nők esélyegyenlősége										
1	Atipikus munkalehetőségek felkutatása	Családbarát munkahelyek hiánya	Lehetőségek felkutatása, információk közvetítése, atipikus foglalkoztatási formák nagyobb arányú megjelenése	Éves beszámoló	Kapcsolat felvétel (Munkaügyi kirendeltség, munkáltatók), tájékoztatók	Jegyző	Kapcsolatfelvétel: 2014. I. félév tájékoztatók lebonyolítása: 2014. II. félév	Új munka-lehetőségek	Humán erőforrás, pályázati forrás	5 év
2	0-3 év közöttiek napközbeni ellátásának megoldása	0-3 éves korú gyermekek napközbeni elhelyezése nem megoldott	3 éven aluli gyermekek napközbeni ellátásának biztosítása a településen	Éves beszámoló	Igények, lehetőségek feltérképezése	Jegyző	Igényfelmérés: 2013. 09.31. lehetőségek felkutatása: 2014.I. negyedév	0-3 éves korú gyermekek napközbeni ellátásának biztosítása megoldott	Humán erőforrás, pályázati forrás	5 év
3	Figyelem felhívás a nők elleni erőszakra	Feltételezhető, hogy jelen van a családon belüli erőszak	Szükség esetén a nők elleni erőszak áldozataival foglalkozó ellátás biztosítása	ESZI beszámoló	Tájékoztató megszervezése szakértők bevonásával	Jegyző	2013. 12.31.	Megjelenők száma	Humán erőforrás, dologi kiadás	évente
IV. Az idősek esélyegyenlősége										
1	Egészségnap	Nincsenek adatok az időskorúak egészségi állapotáról, tájékozottságukról	55-60 év feletti egészségi állapotának ismerete, prevenció	Éves beszámoló	Rendezvény megszervezése	Polgármester	2013.12.31.	Résztevők száma	Humán erőforrás, dologi költségek	évente
2	„Kattanj rá Nagy!”	Infokommunikációs lemaradás	Az idősek körében az informatikai jártasság bővítése	Éves beszámoló	Igényfelmérés, tanfolyam szervezése	Polgármester	Igényfelmérés: 2013. 12.31. tanfolyam lebonyolítása 2014.I. félév	Tanfolyamot elvégzők száma	Humán erőforrás, rezsi, infrastruktúra, dologi kiadások	1 év
3	Fórum az 50 év feletti lehetőségeiről a munkavilágában	Hátrányos megkülönböztetés	Lehetőségek megismertetése az idősebb korosztály számára	Éves beszámoló	Kapcsolat felvétel (Munkaügyi kirendeltség, előadó), tájékoztató megtartása	Polgármester	Kapcsolat felvétel: 2013.09.30. tájékoztató: 2013.11.30.	résztevők száma, elhelyezkedők száma	Humán erőforrás, helyszín, dologi kiadások	1 év

V. A fogyatékkal élők esélyegyenlősége										
1	Adatbázis készítés a településen fogyatékkal élőkéről	Nincs adat a fogyatékkal élők számáról, életkörülményeiről	Naprakész adatbázis. A nyilvántartás folyamatos karbantartása	ESZI beszámoló	Adatgyűjtés és elemzés	Jegyző	2013. 12. 31.	Érintettek száma	Humán erőforrás	5 év
2	Ability nap	Nincs kellő ismeret a fogyatékosokkal kapcsolatban	Tolerancia	ESZI beszámoló	Rendezvény megszervezése	Polgármester	Kapcsolat felvétel: 2013. 10.31. Rendezvény lebonyolítása: 2014. I félév	Érdeklődők száma	Humán erőforrás, helyszín, dologi kiadások	1 év
3	Olvasó program telepítése a Faluház számítógépeire	Infokommunikációs hátrány	Az "olvasás" élménye legyen mindenkié	Éves beszámoló	Szoftver feltöltése a számítógépekre	Polgármester	2013. 12. 31.	Olvasó közönség számának növekedése	Humán erőforrás, dologi kiadások	5 év

### 3. Megvalósítás

#### A megvalósítás előkészítése

Önkormányzatunk az általa fenntartott intézmények vezetői számára feladatul adja és ellenőrzi, a településen működő nem önkormányzati fenntartású intézmények vezetőit pedig partneri viszony során kéri, hogy a Helyi Esélyegyenlőségi Programot valósítsák meg, illetve támogassák.

Önkormányzatunk azt is kéri intézményeitől és partnereitől, hogy vizsgálják meg, és a program elfogadását követően biztosítsák, hogy az intézményük működését érintő, és az esélyegyenlőség szempontjából fontos egyéb közszolgáltatásokat meghatározó stratégiai dokumentumokba és iránymutatásokba épüljenek be és érvényesüljenek az egyenlő bánásmódra és esélyegyenlőségre vonatkozó azon kötelezettségek, melyek az önkormányzat Helyi Esélyegyenlőségi Programjában részletes leírásra kerültek.

Önkormányzatunk elvárja, hogy intézményei a Helyi Esélyegyenlőségi Program Intézkedési Tervében szereplő vállalásokról, az őket érintő konkrét feladatokról intézményi szintű akcióterveket és évente cselekvési ütemterveket készítsenek.

Önkormányzatunk a HEP kidolgozására és megvalósítására, továbbá értékelésére, ellenőrzésére és az ennek során nyert információk visszacsatolására, valamint a programba történő beépítésének garantálására Helyi Esélyegyenlőségi Programért Felelős Fórumot hoz létre és működtet.

A fentiekkel kívánjuk biztosítani, hogy az HEP IT-ben vállalt feladatok településünkön maradéktalanul megvalósuljanak.

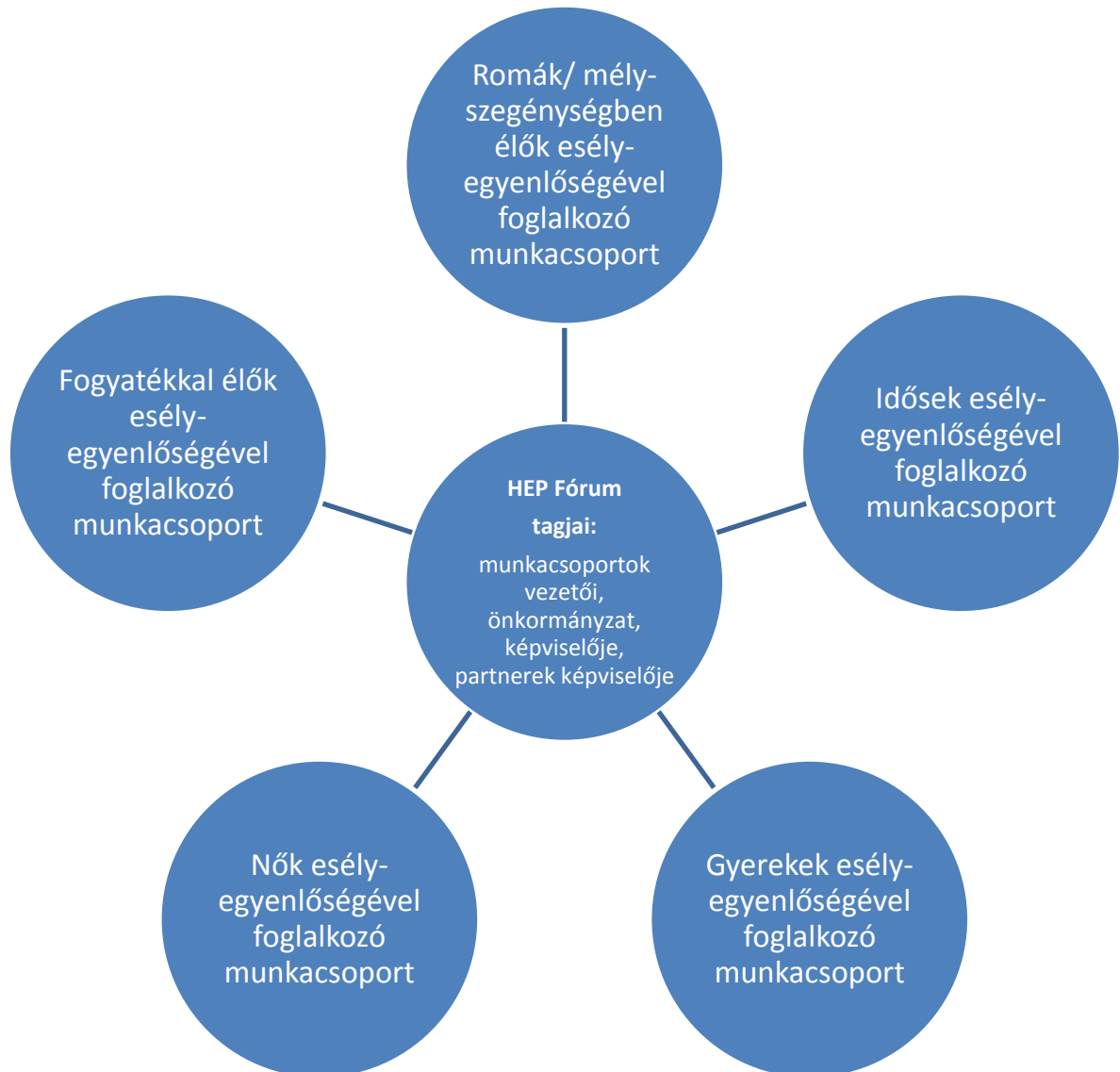
#### A megvalósítás folyamata

A Helyi Esélyegyenlőségi Programban foglaltak végrehajtásának ellenőrzése érdekében HEP Fórumot hozunk létre.

A HEP Fórum feladatai:

- az HEP IT megvalósulásának figyelemmel kísérése, a kötelezettségek teljesítésének nyomon követése, dokumentálása, és mindezekről a település képviselő-testületének rendszeres tájékoztatása,
- annak figyelemmel kísérése, hogy a megelőző időszakban végrehajtott intézkedések elősegítették-e a kitűzött célok megvalósulását, és az ezen tapasztalatok alapján esetleges új beavatkozások meghatározása
- a HEP IT-ben lefektetett célok megvalósulásához szükséges beavatkozások évenkénti felülvizsgálata, a HEP IT aktualizálása,
- az esetleges változások beépítése a HEP IT-be, a módosított HEP IT előkészítése képviselő-testületi döntésre
- az esélyegyenlőséggel összefüggő problémák megvitatása
- a HEP IT és az elért eredmények nyilvánosság elé tárása, kommunikálása

Az esélyegyenlőség fókuszban lévő célcsoportjaihoz és/vagy kiemelt problématerületekre a terület aktorainak részvételével tematikus munkacsoportokat alakítunk az adott területen kitűzött célok megvalósítása érdekében. A munkacsoportok vezetői egyben tagjai az Esélyegyenlőségi Fórumnak is, a munkacsoportok rendszeresen (minimum évente) beszámolnak munkájukról az Esélyegyenlőségi Fórum számára. A munkacsoportok éves munkatervvel rendelkeznek.



A HEP Fórum működése:

A Fórum legalább évente, de szükség esetén ennél gyakrabban ülésezik.

A Fórum működését megfelelően dokumentálja, üléseiről jegyzőkönyv készül.

A Fórum javaslatot tesz az HEP IT megvalósulásáról készített beszámoló elfogadására, vagy átdolgoztatására, valamint szükség szerinti módosítására.

A HEP Fórum egy-egy beavatkozási terület végrehajtására felelőst jelölhet ki tagjai közül, illetve újabb munkacsoportokat hozhat létre.

## Monitoring és visszacsatolás

A Helyi Esélyegyenlőségi Program megvalósulását, végrehajtását a HEP Fórum ellenőrzi, és javaslatot készít a HEP szükség szerinti aktualizálására az egyes beavatkozási területek felelőseinek, illetve a létrehozott munkacsoportok beszámolóinak alapján.

## Nyilvánosság

A program elfogadását megelőzően, a véleménynyilvánítás lehetőségének biztosítása érdekében nyilvános fórumot hívunk össze.

A véleményformálás lehetőségét biztosítja az Helyi Esélyegyenlőségi Program nyilvánosságra hozatala is, valamint a megvalósítás folyamatát koordináló HEP Fórum első ülésének mihamarabbi összehívása.

A nyilvánosság folyamatos biztosítására legalább évente tájékoztatjuk a program megvalósításában elért eredményekről, a monitoring eredményeiről a település döntéshozóit, tisztségviselőit, az intézményeket és az együttműködő szakmai és társadalmi partnerek képviselőit.

A HEP Fórum által végzett éves monitoring vizsgálatok eredményeit nyilvánosságra hozzuk a személyes adatok védelmének biztosítása mellett. A nyilvánosság biztosítására az önkormányzat honlapja, a helyi média áll rendelkezésre. Az eredményekre felhívjuk a figyelmet az önkormányzat és intézményeinek különböző rendezvényein, beépítjük kiadványainkba, a tolerancia, a befogadás, a hátrányos helyzetűek támogatásának fontosságát igyekszünk megértetni a lakossággal, a támogató szakmai és társadalmi környezet kialakítása érdekében.

## Kötelezettségek és felelősség

Az esélyegyenlőséggel összefüggő feladatokért az alábbi személyek/csoportok felelősek:

A Helyi Esélyegyenlőségi Program végrehajtásáért az önkormányzat részéről a polgármester felel.:

- Az ő feladata és felelőssége a HEP Fórum létrejöttének szervezése, működésének sokoldalú támogatása, az önkormányzat és a HEP Fórum közötti kapcsolat biztosítása.
- Folyamatosan együttműködik a HEP Fórum vezetőjével.
- Felelősségi körébe tartozó, az alábbiakban felsorolt tevékenységeit a HEP Fórum vagy annak valamely munkacsoportjának bevonásával és támogatásával végzi. Így
  - Felel azért, hogy a település minden lakója és az érintett szakmai és társadalmi partnerek számára elérhető legyen a Helyi Esélyegyenlőségi Program.
  - Figyelemmel kíséri azt, hogy az önkormányzat döntéshozói, tisztségviselői és intézményeinek dolgozói megismerik és követik a HEP-ben foglaltakat.
  - Támogatnia kell, hogy az önkormányzat, illetve intézményeinek vezetői minden ponton megkapják a szükséges felkészítést és segítséget a HEP végrehajtásához.
  - Kötelessége az egyenlő bánásmód elvét sértő esetekben meg tennie a szükséges lépéseket, vizsgálatot kezdeményezni, és a jogsértés következményeinek elhárításáról intézkedni

A HEP Fórum vezetőjének feladata és felelőssége:

- a HEP IT megvalósításának koordinálása (a HEP IT-ben érintett felek tevékenységének összehangolása, instruálása),
- a HEP IT végrehajtásának nyomon követése,
- az esélyegyenlőség sérülésére vonatkozó esetleges panaszok kivizsgálása az önkormányzat felelőssével közösen
- a HEP Fórum összehívása és működtetése.

A település vezetése, az önkormányzat tisztségviselői és a települési intézmények vezetői

- felelősek azért, hogy ismerjék az egyenlő bánásmódra és esélyegyenlőségre vonatkozó jogi előírásokat, biztosítsák a diszkriminációmentes intézményi szolgáltatásokat, a befogadó és toleráns légkört, és megragadjanak minden alkalmat, hogy az esélyegyenlőséggel kapcsolatos ismereteiket bővítő képzésen, egyéb programon részt vegyenek.
- Felelőségük továbbá, hogy ismerjék a HEP IT-ben foglaltakat és közreműködjenek annak megvalósításában.
- Az esélyegyenlőség sérülése esetén hivatalosan jelezzék azt a HEP IT kijelölt irányítóinak.
- Az önkormányzati intézmények vezetői intézményi akciótervben gondoskodjanak az Esélyegyenlőségi Programban foglaltaknak az intézményükben történő maradéktalan érvényesüléséről.

Minden, az önkormányzattal és annak intézményeivel szerződéses viszonyban álló, számukra szolgáltatást nyújtó fél felelőssége, hogy megismerje a HEP IT-t, magára nézve kötelezőként kövesse azt, és megfeleljen az elvárásainak, amelyre vonatkozó passzust a jövőben bele kell foglalni a szerződésbe. Szükséges továbbá, hogy a jogszabály által előírt feladat-megosztás, együttműködési kötelezettség alapján a települési önkormányzattal kapcsolatban álló szereplők ismerjék a HEP-ot, annak megvalósításában aktív szerepet vállaljanak. (Ld. pl. a köznevelési intézmények fenntartása és működtetése.)

## Érvényesülés, módosítás

Amennyiben a kétévente előírt – de ennél gyakrabban, pl. évente is elvégezhető - felülvizsgálat során kiderül, hogy a HEP IT-ben vállalt célokat nem sikerül teljesíteni, a HEP Fórum 30 napon belül jelentést kér a beavatkozási terület felelősétől, amelyben bemutatja az indikátorok teljesülése elmaradásának okait, és a beavatkozási tevékenységek korrekciójára, kiegészítésére vonatkozó intézkedési tervjavaslatát annak érdekében, hogy a célok teljesíthetők legyenek. A HEP Fórum a beszámolót a benyújtástól számított 30 napon belül megtárgyalja és javaslatot tesz az önkormányzat képviselőtestületének a szükséges intézkedésekre.

A program szándékos mulasztásból fakadó nem teljesülése esetén az HEP IT végrehajtásáért felelős személy intézkedik a felelős(ök) meghatározásáról, és – szükség esetén – felelősségre vonásáról.

Az egyenlő bánásmód elvét sértő esetekben az HEP IT végrehajtásáért felelős személy megteszi a szükséges lépéseket, vizsgálatot kezdeményez, és intézkedik a jogsértés következményeinek elhárításáról.

Az HEP IT-t mindenképp módosítani szükséges, ha megállapításaiban lényeges változás következik be, illetve amennyiben a tervezett beavatkozások nem elegendő módon járulnak hozzá a kitűzött célok megvalósításához.

#### **4. Elfogadás módja és dátuma**

Esélyegyenlőségi Program szakmai és társadalmi vitája megtörtént. Az itt született észrevételeket a megvitatást követően a HEP Intézkedési Tervébe beépítettük.

Ezt követően a Helyi Esélyegyenlőségi Programot (melynek része az Intézkedési Terv) Várgesztes Község Önkormányzata Képviselő-Testülete 2013. június 28-án megvitatta és 75/2013 (VI.28.) számú határozatával elfogadta.

Menoni Gabriella  
polgármester