



## Várgesztes Község Önkormányzatának Képviselő-testülete

### J E G Y Z Ó K Ö N Y V

**Készült:** Várgesztes Község Önkormányzat Képviselő-testülete 2020. március 16-án Várgesztes, Községházán 18,00 órai kezdettel megtartott rendkívüli ülésén.

**Jelen vannak:**

Rising Károlyné polgármester  
dr. Balázs Gabriella alpolgármester  
Hartdégen Ákos képviselő  
Katzer Ákos képviselő  
Pintér Zoltán képviselő  
Szennay István jegyző

Rising Károlyné polgármester köszönti a megjelent képviselőket. Megállapítja, hogy a képviselő-testület 5 fővel határozatképes. Javaslatot tesz a napirendi pontok elfogadására.

A napirendi pontokat a testület 5 jelenlévő tagja 5 igennel elfogadja.

Várgesztes Község Önkormányzata Képviselő-testületének 10/2020. (III.16.) Kt.  
határozata a testületi ülés napirendjéről

Várgesztes Község Önkormányzat Képviselő-testülete  
a napirendi pontokat az alábbiak szerint elfogadja:

- 1./ Tatabánya Járási ESZI térítési díjak elfogadása
- 2./ Egyebek

Felelős: polgármester  
Határidő: azonnal

#### **1./ N a p i r e n d**

Tatabánya Járási ESZI térítési díjak elfogadása

Rising Károlyné polgármester ismerteti a kistérségi társulás megkeresését. Javasolja, hogy a képviselők járuljanak hozzá a térítési díjak elfogadásához.

A képviselő-testület 5 jelenlévő tagja 5 igen szavazattal az alábbi határozatot hozza:

Várgesztes Község Önkormányzata Képviselő-testületének  
11/2020. (III.16.) Kt. határozata

1. Várgesztes Község Önkormányzatának Képviselő testülete hozzájárulását adja Tatabánya Megyei Jogú Város Önkormányzata Közgyűlésének a személyes gondoskodást nyújtó ellátásokról, azok igénybevételéről, valamint a fizetendő térítési díjakról szóló 13/2015. (VI. 01.) számú önkormányzati rendelet módosításáról szóló önkormányzati rendelet megalkotásához a melléklet szerinti tartalommal.
2. Várgesztes Község Önkormányzatának Képviselő testülete felkéri a polgármestert, hogy az 1. pontban foglalt döntésről tájékoztassa Tatabánya Megyei Jogú Város Önkormányzatának Közgyűlését.

Határidő: 1. pontra: 2020. március 18.

2. pontra: 2020. március 18.

Felelős: 1.-2. pontra a település polgármestere

Melléklet

Tatabánya Megyei Jogú Város Önkormányzata Közgyűlésének  
.../2020. (III.19.) önkormányzati rendelete a személyes gondoskodást nyújtó ellátásokról, azok igénybevételéről,  
valamint a fizetendő térítési díjakról szóló 13/2015 (VI. 01.) számú rendelet módosításáról

Tatabánya Megyei Jogú Város Önkormányzatának Közgyűlése a szociális igazgatásról és szociális ellátásokról szóló 1993. évi III. törvény 92. § (1) bekezdés b) pontjában kapott felhatalmazás alapján, a Magyarország helyi önkormányzatairól szóló 2011. évi CLXXXIX. törvény 13. § (1) bekezdés 8. pontjában meghatározott feladatkörében eljárva, - Gyermely Község Önkormányzatának Képviselő-testülete, Héreg Község Önkormányzatának Képviselő-testülete, Környe Község Önkormányzatának Képviselő-testülete, Szomor Község Önkormányzatának Képviselő-testülete, Szárliget Község Önkormányzatának Képviselő-testülete Tarján Község Önkormányzatának Képviselő-testülete, Várgesztes Község Önkormányzatának Képviselő-testülete, Vértessomló Község Önkormányzatának Képviselő-testülete, Vértesszőlős Község Önkormányzatának Képviselő-testülete hozzájárulásával - a következőket rendeli el:

1. § (1) A személyes gondoskodást nyújtó ellátásokról, azok igénybevételéről, valamint a fizetendő térítési díjakról szóló 13/2015. (VI. 01.) számú rendelet (a továbbiakban: R) 1. § helyébe a következő rendelkezés lép:

" 1§ (1) Jelzőrendszeres házi segítségnyújtás intézményi térítési díj 90.- Ft/nap

(2) Jelzőrendszeres házi segítségnyújtásnál a szociálisan nem rászorulóknak esetén az intézményi térítési díj 240 Ft/nap .

(3) Az étkeztetés intézményi térítési díja 610 Ft/fő/nap ÁFÁ-val együtt. A képviselő-testület az intézményi térítési díjból, amennyiben az ellátott havi jövedelme

- a) a 28.000 Ft-ot nem haladja meg, adagonként 305 Ft,
- b) 28.001-40.000 Ft, adagonként 295 Ft,
- c) 40.001-60.000 Ft, adagonként 250 Ft,
- d) 60.001-80.000 Ft, adagonként 210 Ft,
- e) 80.0001-100.000 Ft, adagonként 150 Ft,
- f) 100.001-120.000 Ft, adagonként 110 Ft

kedvezményt biztosít.

(4) Az ebéd intézményi térítési díja házhoz szállítással együtt 730 Ft/fő/nap ÁFÁ -val együtt. A képviselő-testület az intézményi térítési díjból, amennyiben az ellátott havi jövedelme

- a) a 28.000 Ft-ot nem haladja meg, adagonként 315 Ft,
- b) 28.001-40.000 Ft, adagonként 300 Ft,
- c) 40.001-60.000 Ft, adagonként 250 Ft,
- d) 60.001-80.000 Ft, adagonként 200 Ft,
- e) 80.0001-100.000 Ft, adagonként 145 Ft,
- f) 100.001-120.000 Ft, adagonként 95 Ft

kedvezményt biztosít.

(5) A házi segítségnyújtás, személyi gondozás és szociális segítség intézményi térítési díja 920 Ft/óra. A képviselő-testület az intézményi térítési díjból, amennyiben az ellátott havi jövedelme

- a) a 28.000 Ft-ot nem haladja meg, óránként 790 Ft
- b) 28.001-40.000 Ft, óránként 690 Ft
- c) 40.001-60.000 Ft, óránként 590 Ft
- d) 60.001-80.000 Ft, óránként 480 Ft
- e) 80.0001-100.000 Ft, óránként 380 Ft
- f) 100.001-120.000 Ft, óránként 220 Ft

kedvezményt biztosít.

(6) „

2. § (1) A R. 3. § helyébe a következő rendelkezés lép:

„3. § Ápolást, gondozást nyújtó intézmények térítési díja a

a) Szent Teréz Idősek Otthonában

- aa) Nem demens ellátottak esetén az intézményi térítési díj: 3.100.-Ft/fő/nap. ,
- ab) Demens ellátottak esetén az intézményi térítési díj 3.100.-Ft/fő/nap,
- ac) Gondozási szükséglet nélküli ellátás esetén az intézményi térítési díj:7.680. Ft/fő/nap.

b) Szent Margit Idősek Otthonában

- ba) Emelt szintű ellátásnál nem demens és demens ellátottak esetén az intézményi térítési díj: 3.600 Ft/fő/nap.
- bb) Átlagos ellátás esetén az intézményi térítési díj: 3.270 Ft/fő/nap.
- bc) Demens ellátottak esetén az intézményi térítési díj: 3.270 Ft/fő/nap
- bd) Gondozási szükséglet nélküli ellátás esetén, az intézményi térítési díj átlagos ellátás esetén: 6.970. Ft/fő/nap emelt szintű ellátás esetén: 7.180. Ft/fő/nap.
- be) Belépési hozzájárulás összege 5.000.000.Ft/apartman, melynek 30 %-a elkülönítésre kerül a visszafizetések fedezetére.
- bf) Egyszeri hozzájárulás összege 4.000.000.Ft/apartman, melynek 10 %-a elkülönítésre kerül a visszafizetések fedezetére.

c) Szent Márton Központ – hajléktalanok tartós bentlakásos ellátása. Intézményi térítési díj: 2.130 Ft/fő/nap. .”

3. § (1) A R. 4. § helyébe a következő rendelkezés lép:

„4. § (1) a.) A nappali ellátást nyújtó intézmények körébe tartozó idős klubja. Az idős klubjában a tartózkodás díjmentesen vehető igénybe.

b.) Demens ellátott nappali ellátása díjmentesen vehető igénybe.

- ba) az étkezés 610 Ft/nap. A képviselő-testület az intézményi térítési díjból, amennyiben az ellátott havi jövedelme
- 1) a 28.000 Ft-ot nem haladja meg, adagonként 305 Ft,
- 2) 28.001-40.000 Ft, adagonként 295 Ft,
- 3) 40.001-60.000 Ft, adagonként 250 Ft,
- 4) 60.001-80.000 Ft, adagonként 210 Ft,
- 5) 80.0001-100.000 Ft, adagonként 150 Ft,
- 6) 100.001-120.000 Ft, adagonként 110 Ft

kedvezményt biztosít.

(2) Szent József Központ – fogyatékkal élők nappali ellátása:

- a) gyermekek étkeztetésének térítési díja bruttó 650 Ft/fő/nap ,
- b) nem gyermek ellátott esetén az étkezés díja 710 Ft/nap .
- c) a fogyatékkal élők nappali ellátásánál a tartózkodás díjmentesen vehető igénybe.

(3) Pszichiátriai betegek nappali ellátásának intézményi térítési díja:

- a) az étkezés 610 Ft/nap. A képviselő-testület az intézményi térítési díjból, amennyiben az ellátott havi jövedelme
- aa) a 28.000 Ft-ot nem haladja meg, adagonként 305 Ft,
- ab) 28.001-40.000 Ft, adagonként 295 Ft,
- ac) 40.001-60.000 Ft, adagonként 250 Ft,
- ad) 60.001-80.000 Ft, adagonként 210 Ft,
- ae) 80.0001-100.000 Ft, adagonként 150 Ft,
- af) 100.001-120.000 Ft, adagonként 110 Ft

kedvezményt biztosít.

b) Pszichiátriai betegek nappali ellátásánál a tartózkodás díjmentesen vehető igénybe.”

4. § (1) A R. 5. § helyébe a következő rendelkezés lép:

„5. § Az átmeneti elhelyezést nyújtó intézmények térítési díja a

- a) Szent Márton Központ - hajléktalanok átmeneti szállásán díj 435 Ft/fő/nap.
- b) Szent Márton Központ - gyermekek átmeneti otthonában 300 Ft/fő/nap, havi 9.000 Ft/fő, de legfeljebb a jövedelem 30 %-a,
- c) Szent Márton Központ - családok átmeneti otthonában szülőnek 300 Ft/fő/nap, havi 9.000 Ft/fő, gyermeknek 300 Ft/fő/nap, havi 9.000 Ft/fő, de legfeljebb a jövedelem 30 %-a szülőnek, gyereknek együttesen,
- d) Szent Teréz Idősek Otthona - időskorúak átmeneti ellátása gondozóházban nem demens és demens ellátottak esetén is 2.720 Ft/fő/nap.”

5. § (1) A R. 6. § helyébe a következő rendelkezés lép:

„6. § (1) A Tatabányai Járási Egyesített Szociális Intézmények által nyújtott étkeztetés azon személynek biztosítható, aki a szociális igazgatásról és szociális ellátásokról szóló 1993. évi III. törvény 62. §-ban meghatározottakon túl,

- a) öregségi nyugdíjban, nyugdíjszerű szociális ellátásban, (vakok személyi járadéka, rokkantsági járadék, rokkantsági ellátások, rehabilitációs ellátás) vagy fogyatékosági támogatásban, időskorúak járadékában, kezelőorvos véleménye alapján étkezését betegségéből adódóan nem képes biztosítani.
- b) a 65. életévét betöltötte vagy egészségi állapota (átmeneti egészségkárosodás, tartós betegség, fogyatékos) miatt önmaga, illetve eltartottjai számára étkezéssel más módon nem képes gondoskodni.

(2) A kérelem benyújtására az igényelni kívánt szolgáltatást biztosító telephely vezetőjénél kerülhet sor.

(3) Az e rendelet alapján felülvizsgált és megállapított új személyi térítési díjat idősek otthona és idősek átmeneti ellátásának (gondozóház) igénybevétele esetén előre, a tárgyhónapot megelőző hónap utolsó napjáig kell megfizetni (a hónap utolsó napjáig történő beérkezéssel). A Tatabányai Járási Egyesített Szociális Intézmények más ellátásai esetén (családok átmeneti otthona, gyermekek átmeneti otthona, hajléktalanok átmeneti ellátása, hajléktalanok otthona, házi segítségnyújtás, jelzőrendszeres házi segítségnyújtás, étkeztetés, étkeztetéssel: idősek nappali ellátása, fogyatékos személyek nappali ellátása, demens személyek nappali ellátása, pszichiátriai betegek nappali ellátása) a személyi térítési díjat a tárgyhónapot követő hónap 10-ig kell megfizetni. Amennyiben az ellátott, törvényes képviselője vagy a térítési díjat megfizető személy kérelme alapján a fenntartó a személyi térítési díjat felülvizsgálja, az új személyi térítési díjat az erről szóló döntés véglegessé válását követő naptól kell megfizetni.

(4) Rendkívüli, súlyos életveszély esetén a szakmai vezető haladéktalanul gondoskodik az intézményi ellátásról.

(5) A szakmai vezető az intézményi jogviszonyt megszünteti, ha a jogosult

- a) a házirendet súlyosan megsérti,
- b) a jogosultsági feltételek fennállása esetén a számára megállapított ellátást 30 napig nem veszi igénybe nappali ellátás esetén, és ennek okát hitelt érdemlően bizonyítani nem tudja,
- c) bentlakásos intézményben az ellátást éves szinten 30 napon túl nem veszi igénybe, s ennek okát alapos indokkal nem tudja igazolni. E rendelkezés alkalmazásában alapos indok: gyógyintézeti kezelés és betegség.

(6) A házirend súlyos megsértésének fajtáit az intézményi házirend tartalmazza.

(7) A személyi térítési díj elengedésére a Tatabányai Többcélú Kistérségi Társulás Tanácsának határozata alapján kerülhet sor írásbeli kérelem alapján. A Tanács rendkívüli élethelyzet esetén gyakorolhat méltányosságot. Rendkívüli élethelyzetben lévőknek minősül, aki

- a) munkanélkülivé vált,
- b) tartós kórházi kezelésben részesül, és ez legalább 50 %-os jövedelem kiesést jelent számára, vagy
- c) jövedelme oly mértékben lecsökkent, hogy kiadásai a létfenntartását veszélyeztetik.

(8) A szakosított ellátás esetén igénybe vevő kérelmére méltányosából a személyi térítési díj legfeljebb 70 %-al csökkenthető, amennyiben az egy főre számított havi jövedelem nem haladja meg a mindenkori öregségi nyugdíjminimum összegének 110 %-át.”

Szücsné Posztovics Ilona  
polgármester

Dr. Malomsoki István Gábor  
jegyző




## 2./ N a p i r e n d

Egyebek

Rising Károlyné polgármester tájékoztatja a képviselőket a koronavírussal kapcsolatban tett intézkedésekről.

Több kérdés, hozzászólás nem hangzik el. Rising Károlyné polgármester megköszöni a Képviselő-testület tagjainak, hogy részt vettek az ülésen, 18<sup>45</sup> perckor bezárja a Képviselő-testület ülését.

Kmf.

  
Rising Károlyné  
polgármester

  
Szennay István  
jegyző



## M e g h í v ó

Várgesztes Község Önkormányzat Képviselő-testület rendkívüli ülését

**2020. március 16-án (hétfő) 18,00 órára**

a Polgármesteri Hivatalba összehívom.

### Napirendi pontok:

1./ Tatabánya Járási ESZI térítési díjak elfogadása  
Előadó: Rising Károlyné polgármester

2./ Egyebek

Várgesztes, 2020. március 11.



Rising Károlyné s.k.  
polgármester



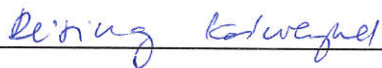



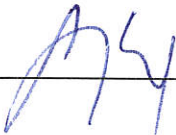
## JELENLÉTI ÍV

Várgesztes Község Önkormányzat Képviselő-testületének rendes ülése

2020. március 16. (hétfő) 18:00 óra

Polgármesteri Hivatal, Várgesztes, Arany János u. 47.

### Jelen vannak:

NÉV	ALÁÍRÁS
Rising Károlyné polgármester	
dr. Balázs Gabriella alpolgármester	
Hartdéken Ákos képviselő	
Katzer Ákos képviselő	
Pintér Zoltán képviselő	

### Meghívottak:

Pillmann József

_____	_____
_____	_____
_____	_____
_____	_____





## Szennay István

---

**Feladó:** Rising Károlyné <polgarmester@vargesztes.hu>  
**Küldve:** 2020. március 10. 10:27  
**Címzett:** 'Várgesztes Önkormányzat'  
**Másolatot kap:** szennayistvan@vertessomlo.hu  
**Tárgy:** FW: Szociális Intézményi térítési díj rendelet  
**Mellékletek:** Rendelet javaslat TJ ESZI.doc; Rendelet módosító.docx; JAV\_szoc.intézményi térítési díj rend.mód\_tagok 2 változat.docx; Személyes gondoskodást nyújtó szoc.intézményi térítési díj rend.mód Végeleges.docx

Cirmi

---

**From:** Tromposch Ágnes [mailto:tromposch@tatabanya.hu]  
**Sent:** Tuesday, March 10, 2020 9:41 AM  
**To:** Gyermely- Kókai Rita <polgarmester@gyermely.hu>; Héreg- Nieszner József <polgarmesterhereg@t-online.hu>; Környe- Beke László <polgarmester@kornye.hu>; Szárliget- Mezei Ferenc <polghivatal@szarliget.hu>; Szomor- Nagy György <hivatal@szomorkozseg.hu>; Tarján- Klinger Tamás <klinger.tamas@tarjan.hu>; Várgesztes- Rising Károlyné "Cirmi" <polgarmester@vargesztes.hu>; Vértesszőlős- Nagy Csaba <polgarmester@vertesszolos.hu>; Vértessomló- Igó István <igoistvan@gmail.com>; Dr. Berkoivics Gergely <jegyzo@tatabanya.hu>; 'Szenásiné Somorjai Tímea' <szenas@tatabanya.hu>  
**Subject:** Szociális Intézményi térítési díj rendelet

**Tisztelt Polgármester Asszony/Úr!**

A szociális intézményekben alkalmazandó térítési díjak meghatározásáról szóló jogszabályi előírásoknak megfelelően minden évben szükséges a szociális alapszolgáltatások és intézményi szakellátások igénybevitelére vonatkozó térítési díjak áttekintése és tárgyévra történő megállapítása. **Ennek törvényi határideje: 2020. április 1-je.**

**Fentiekre tekintettel kérem, szíveskedjék a mellékletben található rendelet módosítást a helyi képviselő-testület elé vinni a támogató döntés érdekében.**

**Az elfogadásról szóló határozati kivonatot legkésőbb 2020. március 18-ig szíveskedjen szkennelve a tromposch@tatabanya.hu e-mail címre eljuttatni!**

Szíves elnézésüket kérjük a rövid határidő miatt, de az önköltség számítását csak az intézményi költségvetés elfogadása után tudta az intézmény elvégezni. Megértésüket és segítő együttműködésüket előre is köszönöm!

Segítségképp megküldjük a TMJV Közgyűlése elé írt előterjesztés tervezetet is, mely kisebb módosításokkal alkalmas a helyi döntések meghozatalához. Mellékeljük továbbá a módosított és egységes szerkezetű rendelet tervezetet, valamint a javasolt határozat szövegezését is.

Kérdés esetén állunk szíves rendelkezésükre!

Kérem szíveskedjék jelezni részemre a testületi ülés várható időpontját!

Együttműködésüket előre is köszönöm!

**Tromposch Ágnes**

--

**Tromposch Ágnes**  
*szociális és intézményi referens*



Humán Iroda  
Tatabánya Megyei Jogú Város Polgármesteri Hivatala  
2800 Tatabánya, Fő tér 8.

*Telefon:* +36 34 515-745 | *Mobil:* +36 30 253-31-35 | *E-mail:* tromposch@tatabanya.hu

--  
Ezt az e-mailt a Sophos UTM 9 ellenőrizte. <http://www.sophos.com>

**Tatabánya Megyei Jogú Város Önkormányzata Közgyűlésének  
13/2015. (VI.1.) önkormányzati rendelete  
a személyes gondoskodást nyújtó ellátásokról, azok igénybevételéről,  
valamint a fizetendő térítési díjakról  
(egységes szerkezetben a 6/2018.(III.29.) önkormányzati rendelettel)**

Tatabánya Megyei Jogú Város Önkormányzatának Közgyűlése a szociális igazgatásról és szociális ellátásokról szóló 1993. évi III. törvény 92. § (1) bekezdés b) pontjában kapott felhatalmazás alapján, a Magyarország helyi önkormányzatairól szóló 2011. évi CLXXXIX. törvény 13. § (1) bekezdés 8. pontjában meghatározott feladatkörében eljárva, Gyermely Község Önkormányzatának Képviselő-testülete, Héreg Község Önkormányzatának Képviselő-testülete, Környe Község Önkormányzatának Képviselő-testülete, Szomor Község Önkormányzatának Képviselő-testülete, Szárliget Község Önkormányzatának Képviselő-testülete, Tarján Község Önkormányzatának Képviselő-testülete, Várgesztes Község Önkormányzatának Képviselő-testülete, Vértessomló Község Önkormányzatának Képviselő-testülete, Vértesszőlős Község Önkormányzatának Képviselő-testülete hozzájárulásával a következőket rendeli el:

### 1. Alapellátások

1. § (1) Jelzőrendszeres házi segítségnyújtás intézményi térítési díj 90.- Ft/nap<sup>1</sup>

(2) Jelzőrendszeres házi segítségnyújtásnál a szociálisan nem rászorulóknak esetén az intézményi térítési díj -240 Ft/nap<sup>2</sup>.

(3) Az étkeztetés intézményi térítési díja *610 Ft/fő/nap ÁFA-val*<sup>3</sup> együtt. A képviselő-testület az intézményi térítési díjból, amennyiben az ellátott havi jövedelme

- a) a 28.000 Ft-ot nem haladja meg, adagonként 305 Ft,
- b) 28.001-40.000 Ft, adagonként 295 Ft,
- c) 40.001-60.000 Ft, adagonként 250 Ft,
- d) 60.001-80.000 Ft, adagonként 210 Ft,
- e) 80.001-100.000 Ft, adagonként 150 Ft,
- f) 100.001-120.000 Ft, adagonként 110 Ft

kedvezményt biztosít.

(4) Az ebéd intézményi térítési díja házhoz szállítással együtt *730 Ft/fő/nap ÁFA-val*<sup>4</sup> együtt. A képviselő-testület az intézményi térítési díjból, amennyiben az ellátott havi jövedelme

- a) a 28.000 Ft-ot nem haladja meg, adagonként 315 Ft,
- b) 28.001-40.000 Ft, adagonként 300 Ft,
- c) 40.001-60.000 Ft, adagonként 250 Ft,
- d) 60.001-80.000 Ft, adagonként 200 Ft,
- e) 80.001-100.000 Ft, adagonként 145 Ft,
- f) 100.001-120.000 Ft, adagonként 95 Ft

kedvezményt biztosít.

<sup>1</sup> Módosította: 6/2018.(III.29.) önkormányzati rendelet. hatályos: 2018. 05.01.

<sup>2</sup> Módosította: 6/2018.(III.29.) önkormányzati rendelet. hatályos: 2018. 05.01.

<sup>3</sup> Módosította: 6/2018.(III.29.) önkormányzati rendelet. hatályos: 2018. 05.01.

<sup>4</sup> Módosította: 6/2018.(III.29.) önkormányzati rendelet. hatályos: 2018. 05.01.

- (5) A házi segítségnyújtás, személyi gondozás és szociális segítség intézményi térítési díja 920 Ft/óra.<sup>5</sup> A képviselő-testület az intézményi térítési díjból, amennyiben az ellátott havi jövedelme
- a) a 28.000 Ft-ot nem haladja meg, óránként 790 Ft
  - b) 28.001-40.000 Ft, óránként 690 Ft
  - c) 40.001-60.000 Ft, óránként 590 Ft
  - d) 60.001-80.000 Ft, óránként 480 Ft
  - e) 80.0001-100.000 Ft, óránként 380 Ft
  - f) 100.001-120.000 Ft, óránként 220 Ft

(6) <sup>7</sup>

2. § A hadigondozott személy mentes a személyi térítési díj alól.

## 2. Szakosított ellátások

3. § Ápolást, gondozást nyújtó intézmények térítési díja a

- a) Szent Teréz Idősek Otthonában
  - aa) Nem demens ellátottak esetén az intézményi térítési díj: 3.100.-Ft/fő/nap. ,
  - ab) Demens ellátottak esetén az intézményi térítési díj 3.100.-Ft/fő/nap,
  - ac) Gondozási szükséglet nélküli ellátás esetén az intézményi térítési díj: 7.680. Ft/fő/nap.
- b) Szent Margit Idősek Otthonában
  - ba) Emelt szintű ellátásnál nem demens és demens ellátottak esetén az intézményi térítési díj: 3.600 Ft/fő/nap.
  - bb) Átlagos ellátás esetén az intézményi térítési díj: 3.270 Ft/fő/nap.
  - bc) Demens ellátottak esetén az intézményi térítési díj: 3.270 Ft/fő/nap
  - bd) Gondozási szükséglet nélküli ellátás esetén, az intézményi térítési díj átlagos ellátás esetén: 6.970. Ft/fő/nap emelt szintű ellátás esetén: 7.180. Ft/fő/nap.
  - be) Belépési hozzájárulás összege 5.000.000.Ft/apartman, melynek 30 %-a elkülönítésre kerül a visszafizetések fedezetére.
  - bf) Egyszeri hozzájárulás összege 4.000.000.Ft/apartman, melynek 10 %-a elkülönítésre kerül a visszafizetések fedezetére.
- c) Szent Márton Központ – hajléktalanok tartós bentlakásos ellátása. Intézményi térítési díj: 2.130 Ft/fő/nap.<sup>8</sup>.

4. §(1) a.) A nappali ellátást nyújtó intézmények körébe tartozó idősök klubja. Az idősök klubjában a tartózkodás díjmentesen vehető igénybe.
- b.) Demens ellátott nappali ellátása díjmentesen vehető igénybe.
- ba) az étkezés 610 Ft/nap.<sup>9</sup> A képviselő-testület az intézményi térítési díjból, amennyiben az ellátott havi jövedelme
- 1) a 28.000 Ft-ot nem haladja meg, adagonként 305 Ft,

<sup>5</sup> Módosította: 6/2018.(III.29.) önkormányzati rendelet. hatályos: 2018. 05.01.

<sup>6</sup> Módosította: 7/2016. (III. 30.) önkormányzati rendelet. hatályos: 2016. 04. 01.

<sup>7</sup> Hatályát veszítette a 6/2018 (III.29.) önkormányzati rendelet alapján.

<sup>8</sup> Módosította: 6/2018.(III.29.) önkormányzati rendelet. hatályos: 2018. 05.01.

<sup>9</sup> Módosította: 6/2018.(III.29.) önkormányzati rendelet. hatályos: 2018. 05.01.



- 2) 28.001-40.000 Ft, adagonként 295 Ft,
  - 3) 40.001-60.000 Ft, adagonként 250 Ft,
  - 4) 60.001-80.000 Ft, adagonként 210 Ft,
  - 5) 80.0001-100.000 Ft, adagonként 150 Ft,
  - 6) 100.001-120.000 Ft, adagonként 110 Ft
- kedvezményt biztosít.

(2) Szent József Központ – fogyatékkal élők nappali ellátása:

- a) gyermekek étkeztetésének térítési díja bruttó 650./fő/nap<sup>10</sup>,
- b) nem gyermek ellátott esetén az étkezés díja 710 Ft/nap<sup>11</sup>.
- c) a fogyatékkal élők nappali ellátásánál a tartózkodás díjmentesen vehető igénybe.

(3) Pszichiátriai betegek nappali ellátásának intézményi térítési díja:

- a) az étkezés 610 Ft/nap.<sup>12</sup> A képviselő-testület az intézményi térítési díjból, amennyiben az ellátott havi jövedelme
  - aa) a 28.000 Ft-ot nem haladja meg, adagonként 305 Ft,
  - ab) 28.001-40.000 Ft, adagonként 295 Ft,
  - ac) 40.001-60.000 Ft, adagonként 250 Ft,
  - ad) 60.001-80.000 Ft, adagonként 210 Ft,
  - ae) 80.0001-100.000 Ft, adagonként 150 Ft,
  - af) 100.001-120.000 Ft, adagonként 110 Ft

kedvezményt biztosít.

b) Pszichiátriai betegek nappali ellátásánál a tartózkodás díjmentesen vehető igénybe.

**5. §** Az átmeneti elhelyezést nyújtó intézmények térítési díja a

- a) <sup>13</sup>Szent Márton Központ - hajléktalanok átmeneti szállásán díj 435 Ft/fő/nap.
- b) Szent Márton Központ - gyermekek átmeneti otthonában 300 Ft/fő/nap, havi 9.000 Ft/fő, de legfeljebb a jövedelem 30 %-a,
- c) Szent Márton Központ - családok átmeneti otthonában szülőnek 300 Ft/fő/nap, havi 9.000 Ft/fő, gyermeknek 300 Ft/fő/nap, havi 9.000 Ft/fő, de legfeljebb a jövedelem 30 %-a a szülőnek, gyereknek együttesen,
- d) <sup>14</sup>Szent Teréz Idősek Otthona - időskorúak átmeneti ellátása gondozóházban nem demens és demens ellátottak esetén is 2.720 Ft/fő/nap.

### **3. Az ellátások igénybevételének feltételei, eljárási szabályok**

**6. §** (1) A Tatabányai Járási Egyesített Szociális Intézmények által nyújtott étkeztetés azon személynek biztosítható, aki a szociális igazgatásról és szociális ellátásokról szóló 1993. évi III. törvény 62. §-ban meghatározottakon túl,

- a) öregségi nyugdíjban, nyugdíjszerű szociális ellátásban, (vakok személyi járadéka, rokkantsági járadék, rokkantsági ellátások, rehabilitációs ellátás) vagy fogyatékosági támogatásban, időskorúak járadékában, egészségkárosodási és gyermekfelügyeleti támogatásban részesül, illetve a

<sup>10</sup> Módosította: 6/2018.(III.29.) önkormányzati rendelet. hatályos: 2018. 05.01.

<sup>11</sup> Módosította: 6/2018.(III.29.) önkormányzati rendelet. hatályos: 2018. 05.01.

<sup>12</sup> Módosította: 6/2018.(III.29.) önkormányzati rendelet. hatályos: 2018. 05.01.

<sup>13</sup> Módosította: 6/2018.(III.29.) önkormányzati rendelet. hatályos: 2018. 05.01.

<sup>14</sup> Módosította: 6/2018.(III.29.) önkormányzati rendelet. hatályos: 2018. 05.01.

kezelőorvos véleménye alapján étkezését betegségéből adódóan nem képes biztosítani.<sup>15</sup>

- b) a 65. életévét betöltötte vagy egészségi állapota (átmeneti egészségkárosodás, tartós betegség, fogyatékoság) miatt önmaga, illetve eltartottjai számára étkezéséről más módon nem képes gondoskodni.
- (2) A kérelem benyújtására az igényelni kívánt szolgáltatást biztosító telephely vezetőjénél kerülhet sor.
  - (3) Az e rendelet alapján felülvizsgált és megállapított új személyi térítési díjat idősek otthona és idősek átmeneti ellátásának (gondozóház) igénybevétele esetén előre, a tárgy hónapot megelőző hónap utolsó napjáig kell megfizetni (a hónap utolsó napjáig történő beérkezéssel). A Tatabányai Járási Egyesített Szociális Intézmények más ellátásai esetén (családok átmeneti otthona, gyermekek átmeneti otthona, hajléktalanok átmeneti ellátása, hajléktalanok otthona, házi segítségnyújtás, jelzőrendszeres házi segítségnyújtás, étkeztetés, étkeztetéssel: idősek nappali ellátása, fogyatékos személyek nappali ellátása, demens személyek nappali ellátása, pszichiátriai betegek nappali ellátása) a személyi térítési díjat a tárgy hónapot követő hónap 10-ig kell megfizetni. Amennyiben az ellátott, törvényes képviselője vagy a térítési díjat megfizető személy kérelme alapján a fenntartó a személyi térítési díjat felülvizsgálja, az új személyi térítési díjat az erről szóló döntés véglegessé válását követő naptól kell megfizetni.<sup>16</sup>
  - (4) Rendkívüli, súlyos életveszély esetén a szakmai vezető haladéktalanul gondoskodik az intézményi ellátásról.
  - (5) A szakmai vezető az intézményi jogviszonyt megszünteti, ha a jogosult
    - a) a házirendet súlyosan megsérti,
    - b) a jogosultsági feltételek fennállása esetén a számára megállapított ellátást 30 napig nem veszi igénybe nappali ellátás esetén, és ennek okát hitelt érdemlően bizonyítani nem tudja,
    - c) bentlakásos intézményben az ellátást éves szinten 30 napon túl nem veszi igénybe, s ennek okát alapos indokkal nem tudja igazolni. E rendelkezés alkalmazásában alapos indok: gyógyintézeti kezelés és betegség.
  - (6) A házirend súlyos megsértésének fajtáit az intézményi házirend tartalmazza.
  - (7) A személyi térítési díj elengedésére a Tatabányai Többcélú Kistérségi Társulás Tanácsának határozata alapján kerülhet sor írásbeli kérelem alapján. A Tanács rendkívüli élethelyzet esetén gyakorolhat méltányosságot. Rendkívüli élethelyzetben lévőknek minősül, aki
    - a) munkanélkülivé vált,
    - b) tartós kórházi kezelésben részesül, és ez legalább 50 %-os jövedelem kiesést jelent számára, vagy
    - c) jövedelme oly mértékben lecsökkent, hogy kiadásai a létfenntartását veszélyeztetik.

<sup>15</sup> Módosította: 7/2016. (III. 30.) önkormányzati rendelet. hatályos: 2016. 04. 01.

<sup>16</sup> Módosította: 6/2018.(III.29.) önkormányzati rendelet. hatályos: 2018. 05.01.



<sup>17</sup>(8) A szakosított ellátás esetén igénybe vevő kérelmére méltányosságból a személyi térítési díj legfeljebb 70 %-al csökkenthető, amennyiben az egy főre számított havi jövedelem nem haladja meg a mindenkori öregségi nyugdíjminimum összegének 110 %-át.

#### **4. Záró rendelkezések**

**7. §** (1) Ez a rendelet 2020. május 01. napján lép hatályba.<sup>18</sup>

(2) Hatályát veszti a személyes gondoskodást nyújtó ellátásokról, azok igénybevételéről, valamint a fizetendő térítési díjakról szóló 9/2014. (III.31.) önkormányzati rendelet.

**Szücsné Posztovics Ilona**  
s.k.  
polgármester

**Dr. Malomsoki István Gábor**  
s.k.  
jegyző

A rendeletet a mai napon kihirdetem:

Tatabánya, 2020 március .....

**Dr. Malomsoki István Gábor**  
jegyző

---

<sup>17</sup> Módosította: 7/2017. (IV. 4.) önkormányzati rendelet. hatályos: 2017. 04. 04.

<sup>18</sup> Módosította: 6/2018.(III.29.) önkormányzati rendelet. hatályos: 2018. 05.01.



**Tatabánya Megyei Jogú Város Önkormányzata Közgyűlésének**  
**6/2018. (III.29.) önkormányzati rendelete**  
**a személyes gondoskodást nyújtó ellátásokról, azok igénybevételéről, valamint a**  
**fizetendő térítési díjakról szóló 13/2015 (VI. 01.) számú rendelet módosításáról**

Tatabánya Megyei Jogú Város Önkormányzatának Közgyűlése a szociális igazgatásról és szociális ellátásokról szóló 1993. évi III. törvény 92. § (1) bekezdés b) pontjában kapott felhatalmazás alapján, a Magyarország helyi önkormányzatairól szóló 2011. évi CLXXXIX. törvény 13. § (1) bekezdés 8. pontjában meghatározott feladatkörében eljárva, - Gyermely Község Önkormányzatának Képviselő-testülete, Héreg Község Önkormányzatának Képviselő-testülete, Környe Község Önkormányzatának Képviselő-testülete, Szomor Község Önkormányzatának Képviselő-testülete, Szárliget Község Önkormányzatának Képviselő-testülete, Tarján Község Önkormányzatának Képviselő-testülete, Várgesztes Község Önkormányzatának Képviselő-testülete, Vértessomló Község Önkormányzatának Képviselő-testülete, Vértesszőlős Község Önkormányzatának Képviselő-testülete hozzájárulásával - a következőket rendeli el:

**1. § (1)** A személyes gondoskodást nyújtó ellátásokról, azok igénybevételéről, valamint a fizetendő térítési díjakról szóló 13/2015. (VI. 01.) számú rendelet (a továbbiakban: R) 1. § helyébe a következő rendelkezés lép:

” 1§ (1) *Jelzőrendszeres házi segítségnyújtás intézményi térítési díj 90.- Ft/nap<sup>1</sup>*

(2) *Jelzőrendszeres házi segítségnyújtásnál a szociálisan nem rászorulóknak esetén az intézményi térítési díj 240 Ft/nap<sup>2</sup>.*

(3) *Az étkeztetés intézményi térítési díja 610 Ft/fő/nap ÁFA-val<sup>3</sup> együtt. A képviselő-testület az intézményi térítési díjból, amennyiben az ellátott havi jövedelme*

*a) a 28.000 Ft-ot nem haladja meg, adagonként 305 Ft,*

*b) 28.001-40.000 Ft, adagonként 295 Ft,*

*c) 40.001-60.000 Ft, adagonként 250 Ft,*

*d) 60.001-80.000 Ft, adagonként 210 Ft,*

*e) 80.0001-100.000 Ft, adagonként 150 Ft,*

*f) 100.001-120.000 Ft, adagonként 110 Ft*

*kedvezményt biztosít.*

(4) *Az ebéd intézményi térítési díja házhoz szállítással együtt 730 Ft/fő/nap ÁFA-val<sup>4</sup> együtt. A képviselő-testület az intézményi térítési díjból, amennyiben az ellátott havi jövedelme*

*a) a 28.000 Ft-ot nem haladja meg, adagonként 315 Ft,*

*b) 28.001-40.000 Ft, adagonként 300 Ft,*

*c) 40.001-60.000 Ft, adagonként 250 Ft,*

*d) 60.001-80.000 Ft, adagonként 200 Ft,*

*e) 80.0001-100.000 Ft, adagonként 145 Ft,*

*f) 100.001-120.000 Ft, adagonként 95 Ft*

*kedvezményt biztosít.*



(5) *A házi segítségnyújtás, személyi gondozás és szociális segítség intézményi térítési díja 920 Ft/óra.<sup>5</sup> A képviselő-testület az intézményi térítési díjból, amennyiben az ellátott havi jövedelme*

- a) *a 28.000 Ft-ot nem haladja meg, óránként 790 Ft*
- b) *28.001-40.000 Ft, óránként 690 Ft*
- c) *40.001-60.000 Ft, óránként 590 Ft*
- d) *60.001-80.000 Ft, óránként 480 Ft*
- e) *80.0001-100.000 Ft, óránként 380 Ft*
- f) *100.001-120.000 Ft, óránként 220 Ft kedvezményt biztosít.<sup>6</sup>*

(6) <sup>7</sup>„

**2. § (1) A R. 3. § helyébe a következő rendelkezés lép:**

**„3. § Ápolást, gondozást nyújtó intézmények térítési díja a**

*a) Szent Teréz Idősek Otthonában*

*aa) Nem demens ellátottak esetén az intézményi térítési díj: 3.100.-Ft/fő/nap. ,*

*ab) Demens ellátottak esetén az intézményi térítési díj 3.100.-Ft/fő/nap,*

*ac) Gondozási szükséglet nélküli ellátás esetén az intézményi térítési díj:7.680. Ft/fő/nap.*

*b) Szent Margit Idősek Otthonában*

*ba) Emelt szintű ellátásnál nem demens és demens ellátottak esetén az intézményi térítési díj: 3.600 Ft/fő/nap.*

*bb) Átlagos ellátás esetén az intézményi térítési díj: 3.270 Ft/fő/nap.*

*bc) Demens ellátottak esetén az intézményi térítési díj: 3.270 Ft/fő/nap*

*bd) Gondozási szükséglet nélküli ellátás esetén, az intézményi térítési díj átlagos ellátás esetén: 6.970. Ft/fő/nap emelt szintű ellátás esetén: 7.180. Ft/fő/nap.*

*be) Belépési hozzájárulás összege 5.000.000.Ft/apartman, melynek 30 %-a elkülönítésre kerül a visszafizetések fedezetére.*

*bf) Egyszeri hozzájárulás összege 4.000.000.Ft/apartman, melynek 10 %-a elkülönítésre kerül a visszafizetések fedezetére.*

*c) Szent Márton Központ – hajléktalanok tartós bentlakásos ellátása. Intézményi térítési díj: 2.130 Ft/fő/nap.<sup>8</sup>.”*

**3. § (1) A R. 4. § helyébe a következő rendelkezés lép:**

**„4. § (1) a.) A nappali ellátást nyújtó intézmények körébe tartozó idősek klubja. Az idősek klubjában a tartózkodás díjmentesen vehető igénybe.**

*b.) Demens ellátott nappali ellátása díjmentesen vehető igénybe.*

*ba) az étkezés 610 Ft/nap.<sup>9</sup> A képviselő-testület az intézményi térítési díjból, amennyiben az ellátott havi jövedelme*

*1) a 28.000 Ft-ot nem haladja meg, adagonként 305 Ft,*

*2) 28.001-40.000 Ft, adagonként 295 Ft,*

- 3) 40.001-60.000 Ft, adagonként 250 Ft,
  - 4) 60.001-80.000 Ft, adagonként 210 Ft,
  - 5) 80.0001-100.000 Ft, adagonként 150 Ft,
  - 6) 100.001-120.000 Ft, adagonként 110 Ft
- kedvezményt biztosít.

(2) Szent József Központ – fogyatékkal élők nappali ellátása:

- a) gyermekek étkeztetésének térítési díja bruttó 650 Ft/fő/nap<sup>10</sup>,
- b) nem gyermek ellátott esetén az étkezés díja 710 Ft/nap<sup>11</sup>.
- c) a fogyatékkal élők nappali ellátásánál a tartózkodás díjmentesen vehető igénybe.

(3) Pszichiátriai betegek nappali ellátásának intézményi térítési díja:

- a) az étkezés 610 Ft/nap.<sup>12</sup> A képviselő-testület az intézményi térítési díjból, amennyiben az ellátott havi jövedelme
  - aa) a 28.000 Ft-ot nem haladja meg, adagonként 305 Ft,
  - ab) 28.001-40.000 Ft, adagonként 295 Ft,
  - ac) 40.001-60.000 Ft, adagonként 250 Ft,
  - ad) 60.001-80.000 Ft, adagonként 210 Ft,
  - ae) 80.0001-100.000 Ft, adagonként 150 Ft,
  - af) 100.001-120.000 Ft, adagonként 110 Ftkedvezményt biztosít.
- b) Pszichiátriai betegek nappali ellátásánál a tartózkodás díjmentesen vehető igénybe.”

4. § (1) A R. 5. § helyébe a következő rendelkezés lép:

„5. § Az átmeneti elhelyezést nyújtó intézmények térítési díja a

- a) <sup>13</sup>Szent Márton Központ - hajléktalanok átmeneti szállásán díj 435 Ft/fő/nap.
- b) Szent Márton Központ - gyermekek átmeneti otthonában 300 Ft/fő/nap, havi 9.000 Ft/fő, de legfeljebb a jövedelem 30 %-a,
- c) Szent Márton Központ - családok átmeneti otthonában szülőnek 300 Ft/fő/nap, havi 9.000 Ft/fő, gyermeknek 300 Ft/fő/nap, havi 9.000 Ft/fő, de legfeljebb a jövedelem 30 %-a szülőnek, gyerekeknek együttesen,
- d) <sup>14</sup>Szent Teréz Idősek Otthona - időskorúak átmeneti ellátása gondozóházban nem demens és demens ellátottak esetén is 2.720 Ft/fő/nap.”

5. § (1) A R. 6. § helyébe a következő rendelkezés lép:

„6. § (1) A Tatabányai Járási Egyesített Szociális Intézmények által nyújtott étkeztetés azon személynek biztosítható, aki a szociális igazgatásról és szociális ellátásokról szóló 1993. évi III. törvény 62. §-ban meghatározottakon túl,

- a) öregségi nyugdíjban, nyugdíjszerű szociális ellátásban, (vakok személyi járadéka, rokkantsági járadék, rokkantsági ellátások, rehabilitációs ellátás) vagy fogyatékosági támogatásban, időskorúak járadékában, kezelőorvos véleménye alapján étkezését betegségéből adódóan nem képes biztosítani.<sup>15</sup>



- b) a 65. életévét betöltötte vagy egészségi állapota (átmeneti egészségkárosodás, tartós betegség, fogyatékoság) miatt önmaga, illetve eltartottjai számára étkezésről más módon nem képes gondoskodni.
- (2) A kérelem benyújtására az igényelni kívánt szolgáltatást biztosító telephely vezetőjénél kerülhet sor.
- (3) Az e rendelet alapján felülvizsgált és megállapított új személyi térítési díjat idősek otthona és idősek átmeneti ellátásának (gondozóház) igénybevétele esetén előre, a tárgyhónapot megelőző hónap utolsó napjáig kell megfizetni (a hónap utolsó napjáig történő beérkezéssel). A Tatabányai Járási Egyesített Szociális Intézmények más ellátásai esetén (családok átmeneti otthona, gyermekek átmeneti otthona, hajléktalanok átmeneti ellátása, hajléktalanok otthona, házi segítségnyújtás, jelzőrendszeres házi segítségnyújtás, étkeztetés, étkeztetéssel: idősek nappali ellátása, fogyatékos személyek nappali ellátása, demens személyek nappali ellátása, pszichiátriai betegek nappali ellátása) a személyi térítési díjat a tárgyhónapot követő hónap 10-ig kell megfizetni. Amennyiben az ellátott, törvényes képviselője vagy a térítési díjat megfizető személy kérelme alapján a fenntartó a személyi térítési díjat felülvizsgálja, az új személyi térítési díjat az erről szóló döntés véglegessé válását követő naptól kell megfizetni.<sup>16</sup>
- (4) Rendkívüli, súlyos életveszély esetén a szakmai vezető haladéktalanul gondoskodik az intézményi ellátásról.
- (5) A szakmai vezető az intézményi jogviszonyt megszünteti, ha a jogosult
- a házirendet súlyosan megsérti,
  - a jogosultsági feltételek fennállása esetén a számára megállapított ellátást 30 napig nem veszi igénybe nappali ellátás esetén, és ennek okát hitelt érdemlően bizonyítani nem tudja,
  - bentlakásos intézményben az ellátást éves szinten 30 napon túl nem veszi igénybe, s ennek okát alapos indokkal nem tudja igazolni. E rendelkezés alkalmazásában alapos indok: gyógyintézeti kezelés és betegség.
- (6) A házirend súlyos megsértésének fajtáit az intézményi házirend tartalmazza.
- (7) A személyi térítési díj elengedésére a Tatabányai Többcélú Kistérségi Társulás Tanácsának határozata alapján kerülhet sor írásbeli kérelem alapján. A Tanács rendkívüli élethelyzet esetén gyakorolhat méltányosságot. Rendkívüli élethelyzetben lévőnek minősül, aki
- munkanélkülivé vált,
  - tartós kórházi kezelésben részesül, és ez legalább 50 %-os jövedelem kiesést jelent számára, vagy
  - jövedelme oly mértékben lecsökkent, hogy kiadásai a létfenntartását veszélyeztetik.
- <sup>17</sup>(8) A szakosított ellátás esetén igénybe vevő kérelmére méltányosából a személyi térítési díj legfeljebb 70 %-al csökkenthető, amennyiben az egy főre számított havi



*jövedelem nem haladja meg a mindenkori öregségi nyugdíjminimum összegének 110 %-át.”*

**Szücsné Posztovics Ilona**  
polgármester

**Dr. Malomsoki István Gábor**  
jegyző

A rendeletet a mai napon kihirdettem:

Tatabánya, 2020.

**Dr. Malomsoki István Gábor**  
jegyző



## HATÁROZATI JAVASLAT

1. ....Község Önkormányzatának Képviselő testülete hozzájárulását adja Tatabánya Megyei Jogú Város Önkormányzata Közgyűlésének a személyes gondoskodást nyújtó ellátásokról, azok igénybevételéről, valamint a fizetendő térítési díjakról szóló 13/2015. (VI. 01.) számú önkormányzati rendelet módosításáról szóló önkormányzati rendelet megalkotásához a melléklet szerinti tartalommal.
2. ....Község Önkormányzatának Képviselő testülete felkéri a polgármestert, hogy az 1. pontban foglalt döntésről tájékoztassa Tatabánya Megyei Jogú Város Önkormányzatának Közgyűlését.

Határidő: 1. pontra: 2020. március 18.

2. pontra: 2020. március 18.

Felelős: 1.-2. pontra a település polgármestere

Melléklet

**Tatabánya Megyei Jogú Város Önkormányzata Közgyűlésének  
.../2020. (III.19.) önkormányzati rendelete  
a személyes gondoskodást nyújtó ellátásokról, azok igénybevételéről, valamint a  
fizetendő térítési díjakról szóló 13/2015 (VI. 01.) számú rendelet módosításáról**

Tatabánya Megyei Jogú Város Önkormányzatának Közgyűlése a szociális igazgatásról és szociális ellátásokról szóló 1993. évi III. törvény 92. § (1) bekezdés b) pontjában kapott felhatalmazás alapján, a Magyarország helyi önkormányzatairól szóló 2011. évi CLXXXIX. törvény 13. § (1) bekezdés 8. pontjában meghatározott feladatkörében eljárva, - Gyermely Község Önkormányzatának Képviselő-testülete, Héreg Község Önkormányzatának Képviselő-testülete, Környe Község Önkormányzatának Képviselő-testülete, Szomor Község Önkormányzatának Képviselő-testülete, Szárliget Község Önkormányzatának Képviselő-testülete, Tarján Község Önkormányzatának Képviselő-testülete, Várgesztes Község Önkormányzatának Képviselő-testülete, Vértessomló Község Önkormányzatának Képviselő-testülete, Vértesszőlős Község Önkormányzatának Képviselő-testülete hozzájárulásával - a következőket rendeli el:

**1. § (1)** A személyes gondoskodást nyújtó ellátásokról, azok igénybevételéről, valamint a fizetendő térítési díjakról szóló 13/2015. (VI. 01.) számú rendelet (a továbbiakban: R) 1. § helyébe a következő rendelkezés lép:

" 1§ (1) *Jelzőrendszeres házi segítségnyújtás intézményi térítési díj 90.- Ft/nap<sup>1</sup>*

(2) *Jelzőrendszeres házi segítségnyújtásnál a szociálisan nem rászorulóknak esetén az intézményi térítési díj 240 Ft/nap<sup>2</sup>.*

(3) *Az étkeztetés intézményi térítési díja 610 Ft/fő/nap ÁFA-val<sup>3</sup> együtt. A képviselő-testület az intézményi térítési díjból, amennyiben az ellátott havi jövedelme*  
*a) a 28.000 Ft-ot nem haladja meg, adagonként 305 Ft,*  
*b) 28.001-40.000 Ft, adagonként 295 Ft,*  
*c) 40.001-60.000 Ft, adagonként 250 Ft,*  
*d) 60.001-80.000 Ft, adagonként 210 Ft,*  
*e) 80.0001-100.000 Ft, adagonként 150 Ft,*



f) 100.001-120.000 Ft, adagonként 110 Ft kedvezményt biztosít.

(4) Az ebéd intézményi térítési díja házhoz szállítással együtt 730 Ft/fő/nap ÁFA<sup>4</sup>-val együtt. A képviselő-testület az intézményi térítési díjból, amennyiben az ellátott havi jövedelme

- a) a 28.000 Ft-ot nem haladja meg, adagonként 315 Ft,
- b) 28.001-40.000 Ft, adagonként 300 Ft,
- c) 40.001-60.000 Ft, adagonként 250 Ft,
- d) 60.001-80.000 Ft, adagonként 200 Ft,
- e) 80.0001-100.000 Ft, adagonként 145 Ft,
- f) 100.001-120.000 Ft, adagonként 95 Ft kedvezményt biztosít.

(5) A házi segítségnyújtás, személyi gondozás és szociális segítség intézményi térítési díja 920 Ft/óra.<sup>5</sup> A képviselő-testület az intézményi térítési díjból, amennyiben az ellátott havi jövedelme

- a) a 28.000 Ft-ot nem haladja meg, óránként 790 Ft
- b) 28.001-40.000 Ft, óránként 690 Ft
- c) 40.001-60.000 Ft, óránként 590 Ft
- d) 60.001-80.000 Ft, óránként 480 Ft
- e) 80.0001-100.000 Ft, óránként 380 Ft
- f) 100.001-120.000 Ft, óránként 220 Ft kedvezményt biztosít.<sup>6</sup>

(6) <sup>7</sup> „

2. § (1) A R. 3. § helyébe a következő rendelkezés lép:

„3. § Ápolást, gondozást nyújtó intézmények térítési díja a

a) Szent Teréz Idősek Otthonában

aa) Nem demens ellátottak esetén az intézményi térítési díj: 3.100.-Ft/fő/nap. ,

ab) Demens ellátottak esetén az intézményi térítési díj 3.100.-Ft/fő/nap,

ac) Gondozási szükséglet nélküli ellátás esetén az intézményi térítési díj:7.680. Ft/fő/nap.

b) Szent Margit Idősek Otthonában

ba) Emelt szintű ellátásnál nem demens és demens ellátottak esetén az intézményi térítési díj: 3.600 Ft/fő/nap.

bb) Átlagos ellátás esetén az intézményi térítési díj: 3.270 Ft/fő/nap.

bc) Demens ellátottak esetén az intézményi térítési díj: 3.270 Ft/fő/nap

bd) Gondozási szükséglet nélküli ellátás esetén, az intézményi térítési díj átlagos ellátás esetén: 6.970. Ft/fő/nap emelt szintű ellátás esetén: 7.180. Ft/fő/nap.

be) Belépési hozzájárulás összege 5.000.000.Ft/apartman, melynek 30 %-a elkülönítésre kerül a visszafizetések fedezetére.

bf) Egyszeri hozzájárulás összege 4.000.000.Ft/apartman, melynek 10 %-a elkülönítésre kerül a visszafizetések fedezetére.

c) Szent Márton Központ – hajléktalanok tartós bentlakásos ellátása. Intézményi térítési díj: 2.130 Ft/fő/nap.<sup>8</sup>.”

**3. § (1) A R. 4. § helyébe a következő rendelkezés lép:**

**„4. § (1) a.)** *A nappali ellátást nyújtó intézmények körébe tartozó idősök klubja. Az idősök klubjában a tartózkodás díjmentesen vehető igénybe.*

*b.) Demens ellátott nappali ellátása díjmentesen vehető igénybe.*

*ba) az étkezés 610 Ft/nap.<sup>9</sup> A képviselő-testület az intézményi térítési díjból, amennyiben az ellátott havi jövedelme*

*1) a 28.000 Ft-ot nem haladja meg, adagonként 305 Ft,*

*2) 28.001-40.000 Ft, adagonként 295 Ft,*

*3) 40.001-60.000 Ft, adagonként 250 Ft,*

*4) 60.001-80.000 Ft, adagonként 210 Ft,*

*5) 80.001-100.000 Ft, adagonként 150 Ft,*

*6) 100.001-120.000 Ft, adagonként 110 Ft*

*kedvezményt biztosít.*

**(2) Szent József Központ – fogyatékkal élők nappali ellátása:**

*a) gyermekek étkeztetésének térítési díja bruttó 650 Ft/fő/nap<sup>10</sup>,*

*b) nem gyermek ellátott esetén az étkezés díja 710 Ft/nap<sup>11</sup>.*

*c) a fogyatékkal élők nappali ellátásánál a tartózkodás díjmentesen vehető igénybe.*

**(3) Pszichiátriai betegek nappali ellátásának intézményi térítési díja:**

*a) az étkezés 610 Ft/nap.<sup>12</sup> A képviselő-testület az intézményi térítési díjból, amennyiben az ellátott havi jövedelme*

*aa) a 28.000 Ft-ot nem haladja meg, adagonként 305 Ft,*

*ab) 28.001-40.000 Ft, adagonként 295 Ft,*

*ac) 40.001-60.000 Ft, adagonként 250 Ft,*

*ad) 60.001-80.000 Ft, adagonként 210 Ft,*

*ae) 80.001-100.000 Ft, adagonként 150 Ft,*

*af) 100.001-120.000 Ft, adagonként 110 Ft*

*kedvezményt biztosít.*

*b) Pszichiátriai betegek nappali ellátásánál a tartózkodás díjmentesen vehető igénybe.”*

**4. § (1) A R. 5. § helyébe a következő rendelkezés lép:**

**„5. §** *Az átmeneti elhelyezést nyújtó intézmények térítési díja a*

*a) <sup>13</sup>Szent Márton Központ - hajléktalanok átmeneti szállásán díj 435 Ft/fő/nap.*

*b) Szent Márton Központ - gyermekek átmeneti otthonában 300 Ft/fő/nap, havi 9.000 Ft/fő, de legfeljebb a jövedelem 30 %-a,*

*c) Szent Márton Központ - családok átmeneti otthonában szülőnek 300 Ft/fő/nap, havi 9.000 Ft/fő, gyermeknek 300 Ft/fő/nap, havi 9.000 Ft/fő, de legfeljebb a jövedelem 30 %-a szülőnek, gyereknek együttesen,*

*d) <sup>14</sup>Szent Teréz Idősök Otthona - időskorúak átmeneti ellátása gondozóházban nem demens és demens ellátottak esetén is 2.720 Ft/fő/nap.”*

**5. § (1) A R. 6. § helyébe a következő rendelkezés lép:**

---



- „6. § (1) A Tatabányai Járási Egyesített Szociális Intézmények által nyújtott étkeztetés azon személynek biztosítható, aki a szociális igazgatásról és szociális ellátásokról szóló 1993. évi III. törvény 62. §-ban meghatározottakon túl,
- a) *öregségi nyugdíjban, nyugdíjszerű szociális ellátásban, (vakok személyi járadéka, rokkantsági járadék, rokkantsági ellátások, rehabilitációs ellátás) vagy fogyatékosági támogatásban, időskorúak járadékában, kezelőorvos véleménye alapján étkezését betegségéből adódóan nem képes biztosítani.*<sup>15</sup>
  - b) *a 65. életévét betöltötte vagy egészségi állapota (átmeneti egészségkárosodás, tartós betegség, fogyatékoság) miatt önmaga, illetve eltartottjai számára étkezésről más módon nem képes gondoskodni.*
- (2) *A kérelem benyújtására az igényelni kívánt szolgáltatást biztosító telephely vezetőjénél kerülhet sor.*
- (3) *Az e rendelet alapján felülvizsgált és megállapított új személyi térítési díjat idősek otthona és idősek átmeneti ellátásának (gondozóház) igénybevétele esetén előre, a tárgyhónapot megelőző hónap utolsó napjáig kell megfizetni (a hónap utolsó napjáig történő beérkezéssel). A Tatabányai Járási Egyesített Szociális Intézmények más ellátásai esetén (családok átmeneti otthona, gyermekek átmeneti otthona, hajléktalanok átmeneti ellátása, hajléktalanok otthona, házi segítségnyújtás, jelzőrendszeres házi segítségnyújtás, étkeztetés, étkeztetéssel: idősek nappali ellátása, fogyatékos személyek nappali ellátása, demens személyek nappali ellátása, pszichiátriai betegek nappali ellátása) a személyi térítési díjat a tárgyhónapot követő hónap 10-ig kell megfizetni. Amennyiben az ellátott, törvényes képviselője vagy a térítési díjat megfizető személy kérése alapján a fenntartó a személyi térítési díjat felülvizsgálja, az új személyi térítési díjat az erről szóló döntés véglegessé válását követő naptól kell megfizetni.*<sup>16</sup>
- (4) *Rendkívüli, súlyos életveszély esetén a szakmai vezető haladéktalanul gondoskodik az intézményi ellátásról.*
- (5) *A szakmai vezető az intézményi jogviszonyt megszünteti, ha a jogosult*
- a) *a házirendet súlyosan megsérti,*
  - b) *a jogosultsági feltételek fennállása esetén a számára megállapított ellátást 30 napig nem veszi igénybe nappali ellátás esetén, és ennek okát hitelt érdemlően bizonyítani nem tudja,*
  - c) *bentlakásos intézményben az ellátást éves szinten 30 napon túl nem veszi igénybe, s ennek okát alapos indokkal nem tudja igazolni. E rendelkezés alkalmazásában alapos indok: gyógyintézeti kezelés és betegség.*
- (6) *A házirend súlyos megsértésének fajtáit az intézményi házirend tartalmazza.*
- (7) *A személyi térítési díj elengedésére a Tatabányai Többcélú Kistérségi Társulás Tanácsának határozata alapján kerülhet sor írásbeli kérelem alapján. A Tanács rendkívüli élethelyzet esetén gyakorolhat méltányosságot. Rendkívüli élethelyzetben lévőnek minősül, aki*
- a) *munkanélkülivé vált,*
  - b) *tartós kórházi kezelésben részesül, és ez legalább 50 %-os jövedelem kiesést jelent számára, vagy*
  - c) *jövedelme oly mértékben lecsökkent, hogy kiadásai a létfenntartását veszélyeztetik.*
-



*<sup>17</sup>(8) A szakosított ellátás esetén igénybe vevő kérelmére méltányosából a személyi térítési díj legfeljebb 70 %-al csökkenthető, amennyiben az egy főre számított havi jövedelem nem haladja meg a mindenkori öregségi nyugdíjminimum összegének 110 %-át.”*

**Szücsné Posztovics Ilona**  
polgármester

**Dr. Malomsoki István Gábor**  
jegyző

A rendeletet a mai napon kihirdettem:

Tatabánya, 2020.

**Dr. Malomsoki István Gábor**  
jegyző





**Tatabánya Megyei Jogú Város Önkormányzata  
Közgyűlésének**

**2020. március 19-ei ülésére**

**Tárgy: Személyes gondoskodást nyújtó szociális intézményi térítési díj rendelet módosítása.**

Előterjesztő: Szücsné Posztovics Ilona polgármester

Előkészítő: Humán Iroda

2020.

..... Előkészítő iroda	..... Gazdálkodási Iroda	..... Aljegyző	..... Jegyző
---------------------------	-----------------------------	-------------------	-----------------



## Tisztelt Közgyűlés!

Az előző évekhez hasonlóan 2020. évben is szükség van a személyes gondoskodás körébe tartozó szociális ellátások térítési díjainak (a továbbiakban: intézményi térítési díj) megállapítására.

A szociális igazgatásról és a szociális ellátásokról szóló 1993. évi III. törvény (a továbbiakban: Szt.) 115. § (1) bekezdése értelmében az intézményi térítési díj a személyes gondoskodás körébe tartozó szociális ellátások ellenértékeként megállapított összeg, melyet a fenntartó tárgyév április 1-jéig állapítja meg, melynek összege nem haladhatja meg a szolgáltatási önköltséget. Az intézményi térítési díj összege év közben egy alkalommal korrigálható.

A Tatabányai Járási Egyesített Szociális Intézmények az általa biztosított személyes gondoskodást nyújtó ellátások térítési díjaira vonatkozóan megtette javaslatát az önköltségszámításai útján, mely az előterjesztés mellékletét képezi.

A rendelet módosításának legfőbb indoka a személyes gondoskodást nyújtó szociális ellátások térítési díjáról szóló 29/199.(II.17.) Korm. rendeletben (Tr.) a bentlakásos intézmények térítési díjára vonatkozó rendelkezés. A Tr.3.§ (1) szerint az intézményi és személyi térítési díjat bentlakásos intézményi ellátás esetén ellátási napra és hónapra kellett meghatározni, ennek pontos leírását pedig a (2) bekezdés tartalmazta. 2020. januártól az **intézményi térítési díjat és a személyi térítési díjat bentlakásos intézményi ellátás esetén csak ellátási napra** kell meghatározni.

Az Szt. 92. § (1) bekezdés b) pontja szerint a személyes gondoskodást nyújtó ellátásokról, azok igénybevételéről, valamint a fizetendő térítési díjakról, ha a fenntartó önkormányzati társulás, akkor a társulási megállapodásban erre kijelölt települési önkormányzat a társulási megállapodásban meghatározottak szerint rendeletet alkot.

A Társult tagönkormányzatok hozzájárulásaik megadásáról a Közgyűlésen tájékoztatást adunk.

Az előterjesztést a Képviselő-testület döntési jogkörben tárgyalja.

A rendelet-tervezet elfogadásához a Magyarország helyi önkormányzatairól szóló 2011. évi CLXXXIX. törvény 50. §-a alapján minősített többség szükséges.

Kérem az előterjesztés megvitatását és a rendelet-tervezet elfogadását!

Tatabánya, 2020. 03. 03.

Szücsné Posztovics Iлона  
polgármester

**Tatabánya Megyei Jogú Város Önkormányzata Közgyűlésének**  
**6/2018. (III.29.) önkormányzati rendelete**  
**a személyes gondoskodást nyújtó ellátásokról, azok igénybevételéről, valamint a**  
**fizetendő térítési díjakról szóló 13/2015 (VI. 01.) számú rendelet módosításáról**

Tatabánya Megyei Jogú Város Önkormányzatának Közgyűlése a szociális igazgatásról és szociális ellátásokról szóló 1993. évi III. törvény 92. § (1) bekezdés b) pontjában kapott felhatalmazás alapján, a Magyarország helyi önkormányzatairól szóló 2011. évi CLXXXIX. törvény 13. § (1) bekezdés 8. pontjában meghatározott feladatkörében eljárva, - Gyermely Község Önkormányzatának Képviselő-testülete, Héreg Község Önkormányzatának Képviselő-testülete, Környe Község Önkormányzatának Képviselő-testülete, Szomor Község Önkormányzatának Képviselő-testülete, Szárliget Község Önkormányzatának Képviselő-testülete, Tarján Község Önkormányzatának Képviselő-testülete, Várgesztes Község Önkormányzatának Képviselő-testülete, Vértessomló Község Önkormányzatának Képviselő-testülete, Vértesszőlős Község Önkormányzatának Képviselő-testülete hozzájárulásával - a következőket rendeli el:

**1. § (1)** A személyes gondoskodást nyújtó ellátásokról, azok igénybevételéről, valamint a fizetendő térítési díjakról szóló 13/2015. (VI. 01.) számú rendelet (a továbbiakban: R) 1. § helyébe a következő rendelkezés lép:

” 1§ (1) *Jelzőrendszeres házi segítségnyújtás intézményi térítési díj 90.- Ft/nap<sup>1</sup>*

(2) *Jelzőrendszeres házi segítségnyújtásnál a szociálisan nem rászorulóknak esetén az intézményi térítési díj 240 Ft/nap<sup>2</sup>.*

(3) *Az étkeztetés intézményi térítési díja 610 Ft/fő/nap ÁFA<sup>3</sup>-val<sup>3</sup> együtt. A képviselő-testület az intézményi térítési díjból, amennyiben az ellátott havi jövedelme*

*a) a 28.000 Ft-ot nem haladja meg, adagonként 305 Ft,*

*b) 28.001-40.000 Ft, adagonként 295 Ft,*

*c) 40.001-60.000 Ft, adagonként 250 Ft,*

*d) 60.001-80.000 Ft, adagonként 210 Ft,*

*e) 80.0001-100.000 Ft, adagonként 150 Ft,*

*f) 100.001-120.000 Ft, adagonként 110 Ft*

*kedvezményt biztosít.*

(4) *Az ebéd intézményi térítési díja házhoz szállítással együtt 730 Ft/fő/nap ÁFA<sup>4</sup>-val<sup>4</sup> együtt. A képviselő-testület az intézményi térítési díjból, amennyiben az ellátott havi jövedelme*

*a) a 28.000 Ft-ot nem haladja meg, adagonként 315 Ft,*

*b) 28.001-40.000 Ft, adagonként 300 Ft,*

*c) 40.001-60.000 Ft, adagonként 250 Ft,*

*d) 60.001-80.000 Ft, adagonként 200 Ft,*

*e) 80.0001-100.000 Ft, adagonként 145 Ft,*

*f) 100.001-120.000 Ft, adagonként 95 Ft*

*kedvezményt biztosít.*



(5) *A házi segítségnyújtás, személyi gondozás és szociális segítség intézményi térítési díja 920 Ft/óra.<sup>5</sup> A képviselő-testület az intézményi térítési díjból, amennyiben az ellátott havi jövedelme*

- a) *a 28.000 Ft-ot nem haladja meg, óránként 790 Ft*
- b) *28.001-40.000 Ft, óránként 690 Ft*
- c) *40.001-60.000 Ft, óránként 590 Ft*
- d) *60.001-80.000 Ft, óránként 480 Ft*
- e) *80.0001-100.000 Ft, óránként 380 Ft*
- f) *100.001-120.000 Ft, óránként 220 Ft*

*kedvezményt biztosít.<sup>6</sup>*

(6) <sup>7</sup> „

**2. § (1) A R. 3. § helyébe a következő rendelkezés lép:**

**„3. § Ápolást, gondozást nyújtó intézmények térítési díja a**

*a) Szent Teréz Idősek Otthonában*

*aa) Nem demens ellátottak esetén az intézményi térítési díj: 3.100.-Ft/fő/nap. ,*

*ab) Demens ellátottak esetén az intézményi térítési díj 3.100.-Ft/fő/nap,*

*ac) Gondozási szükséglet nélküli ellátás esetén az intézményi térítési díj:7.680. Ft/fő/nap.*

*b) Szent Margit Idősek Otthonában*

*ba) Emelt szintű ellátásnál nem demens és demens ellátottak esetén az intézményi térítési díj: 3.600 Ft/fő/nap.*

*bb) Átlagos ellátás esetén az intézményi térítési díj: 3.270 Ft/fő/nap.*

*bc) Demens ellátottak esetén az intézményi térítési díj: 3.270 Ft/fő/nap*

*bd) Gondozási szükséglet nélküli ellátás esetén, az intézményi térítési díj átlagos ellátás esetén: 6.970. Ft/fő/nap emelt szintű ellátás esetén: 7.180. Ft/fő/nap.*

*be) Belépési hozzájárulás összege 5.000.000.Ft/apartman, melynek 30 %-a elkülönítésre kerül a visszafizetések fedezetére.*

*bf) Egyszeri hozzájárulás összege 4.000.000.Ft/apartman, melynek 10 %-a elkülönítésre kerül a visszafizetések fedezetére.*

*c) Szent Márton Központ – hajléktalanok tartós bentlakásos ellátása. Intézményi térítési díj: 2.130 Ft/fő/nap.<sup>8</sup>.”*

**3. § (1) A R. 4. § helyébe a következő rendelkezés lép:**

**„4. § (1) a.) A nappali ellátást nyújtó intézmények körébe tartozó idősek klubja. Az idősek klubjában a tartózkodás díjmentesen vehető igénybe.**

*b.) Demens ellátott nappali ellátása díjmentesen vehető igénybe.*

*ba) az étkezés 610 Ft/nap.<sup>9</sup> A képviselő-testület az intézményi térítési díjból, amennyiben az ellátott havi jövedelme*

*1) a 28.000 Ft-ot nem haladja meg, adagonként 305 Ft,*

*2) 28.001-40.000 Ft, adagonként 295 Ft,*

*3) 40.001-60.000 Ft, adagonként 250 Ft,*

*4) 60.001-80.000 Ft, adagonként 210 Ft,*

*5) 80.0001-100.000 Ft, adagonként 150 Ft,*

*6) 100.001-120.000 Ft, adagonként 110 Ft*

*kedvezményt biztosít.*

- (2) Szent József Központ – fogyatékkal élők nappali ellátása:
- a) gyermekek étkeztetésének térítési díja bruttó 650 Ft/fő/nap<sup>10</sup>,
  - b) nem gyermek ellátott esetén az étkezés díja 710 Ft/nap<sup>11</sup>.
  - c) a fogyatékkal élők nappali ellátásánál a tartózkodás díjmentesen vehető igénybe.

- (3) Pszichiátriai betegek nappali ellátásának intézményi térítési díja:
- a) az étkezés 610 Ft/nap.<sup>12</sup> A képviselő-testület az intézményi térítési díjból, amennyiben az ellátott havi jövedelme
    - aa) a 28.000 Ft-ot nem haladja meg, adagonként 305 Ft,
    - ab) 28.001-40.000 Ft, adagonként 295 Ft,
    - ac) 40.001-60.000 Ft, adagonként 250 Ft,
    - ad) 60.001-80.000 Ft, adagonként 210 Ft,
    - ae) 80.0001-100.000 Ft, adagonként 150 Ft,
    - af) 100.001-120.000 Ft, adagonként 110 Ftkedvezményt biztosít.
  - b) Pszichiátriai betegek nappali ellátásánál a tartózkodás díjmentesen vehető igénybe.”

4. § (1) A R. 5. § helyébe a következő rendelkezés lép:

- „5. § Az átmeneti elhelyezést nyújtó intézmények térítési díja a
- a) <sup>13</sup>Szent Márton Központ - hajléktalanok átmeneti szállásán díj 435 Ft/fő/nap.
  - b) Szent Márton Központ - gyermekek átmeneti otthonában 300 Ft/fő/nap, havi 9.000 Ft/fő, de legfeljebb a jövedelem 30 %-a,
  - c) Szent Márton Központ - családok átmeneti otthonában szülőnek 300 Ft/fő/nap, havi 9.000 Ft/fő, gyermeknek 300 Ft/fő/nap, havi 9.000 Ft/fő, de legfeljebb a jövedelem 30 %-a szülőnek, gyereknek együttesen,
  - d) <sup>14</sup>Szent Teréz Idősek Otthona - időskorúak átmeneti ellátása gondozóházban nem demens és demens ellátottak esetén is 2.720 Ft/fő/nap.”

5. § (1) A R. 6. § helyébe a következő rendelkezés lép:

- „6. § (1) A Tatabányai Járási Egyesített Szociális Intézmények által nyújtott étkeztetés azon személynek biztosítható, aki a szociális igazgatásról és szociális ellátásokról szóló 1993. évi III. törvény 62. §-ban meghatározottakon túl,
- a) öregségi nyugdíjban, nyugdíjszerű szociális ellátásban, (vakok személyi járadéka, rokkantsági járadék, rokkantsági ellátások, rehabilitációs ellátás) vagy fogyatékosági támogatásban, időskorúak járadékában, kezelőorvos véleménye alapján étkeztetését betegségéből adódóan nem képes biztosítani.<sup>15</sup>
  - b) a 65. életévét betöltötte vagy egészségi állapota (átmeneti egészségkárosodás, tartós betegség, fogyatékoság) miatt önmaga, illetve eltartottjai számára étkezésről más módon nem képes gondoskodni.

(2) A kérelem benyújtására az igényelni kívánt szolgáltatást biztosító telephely vezetőjénél kerülhet sor.

(3) Az e rendelet alapján felülvizsgált és megállapított új személyi térítési díjat idősek otthona és idősek átmeneti ellátásának (gondozóház) igénybevétele esetén előre, a



tárgyhónapot megelőző hónap utolsó napjáig kell megfizetni (a hónap utolsó napjáig történő beérkezéssel). A Tatabányai Járási Egyesített Szociális Intézmények más ellátásai esetén (családok átmeneti otthona, gyermekek átmeneti otthona, hajléktalanok átmeneti ellátása, hajléktalanok otthona, házi segítségnyújtás, jelzőrendszeres házi segítségnyújtás, étkeztetés, étkeztetéssel: idősek nappali ellátása, fogyatékos személyek nappali ellátása, demens személyek nappali ellátása, pszichiátriai betegek nappali ellátása) a személyi térítési díjat a tárgyhónapot követő hónap 10-ig kell megfizetni. Amennyiben az ellátott, törvényes képviselője vagy a térítési díjat megfizető személy kérése alapján a fenntartó a személyi térítési díjat felülvizsgálja, az új személyi térítési díjat az erről szóló döntés véglegessé válását követő naptól kell megfizetni. <sup>16</sup>

- (4) Rendkívüli, súlyos életveszély esetén a szakmai vezető haladéktalanul gondoskodik az intézményi ellátásról.
- (5) A szakmai vezető az intézményi jogviszonyt megszünteti, ha a jogosult
- a házirendet súlyosan megsérti,
  - a jogosultsági feltételek fennállása esetén a számára megállapított ellátást 30 napig nem veszi igénybe nappali ellátás esetén, és ennek okát hitelt érdemlően bizonyítani nem tudja,
  - bentlakásos intézményben az ellátást éves szinten 30 napon túl nem veszi igénybe, s ennek okát alapos indokkal nem tudja igazolni. E rendelkezés alkalmazásában alapos indok: gyógyintézeti kezelés és betegség.
- (6) A házirend súlyos megsértésének fajtáit az intézményi házirend tartalmazza.
- (7) A személyi térítési díj elengedésére a Tatabányai Többcélú Kistérségi Társulás Tanácsának határozata alapján kerülhet sor írásbeli kérelem alapján. A Tanács rendkívüli élethelyzet esetén gyakorolhat méltányosságot. Rendkívüli élethelyzetben lévőnek minősül, aki
- munkanélkülivé vált,
  - tartós kórházi kezelésben részesül, és ez legalább 50 %-os jövedelem kiesést jelent számára, vagy
  - jövedelme oly mértékben lecsökkent, hogy kiadásai a létfenntartását veszélyeztetik.
- <sup>17</sup>(8) A szakosított ellátás esetén igénybe vevő kérelmére méltányosából a személyi térítési díj legfeljebb 70 %-al csökkenthető, amennyiben az egy főre számított havi jövedelem nem haladja meg a mindenkori öregségi nyugdíjminimum összegének 110 %-át.”

Szüicsné Posztovics Ilona  
polgármester

Dr. Malomsoki István Gábor  
jegyző

A rendeletet a mai napon kihirdettem:

Tatabánya, 2020.

Dr. Malomsoki István Gábor  
jegyző



## ELŐZETES HATÁSVIZSGÁLAT

A jogalkotásról szóló 2010. évi CXXX. törvény 17. §-a előírja a jogszabály előkészítőjének azon kötelezettségét, hogy előzetes hatásvizsgálat elvégzésével felmérje a szabályozás várható következményeit. Az előzetes hatásvizsgálat eredményéről a helyi önkormányzat képviselő-testületét tájékoztatni kell.

### A rendelet tervezet valamennyi jelentős hatása különösen

- I. társadalmi hatásai: nincs.
- II. gazdasági hatásai: nem jelentős.
- III. költségvetési hatásai: tervezetnek költségvetési hatása annyiban van, hogy a jogszabályi előírások alapján került sor az emelésre, illetve a csökkentésre.
- IV. környezeti következményei: a tervezetnek környezeti hatása nincs
- V. egészségi következményei: tervezetnek egészségi hatása nincs
- VI. adminisztratív terheket befolyásoló hatásai: tervezetnek adminisztratív terheket befolyásoló hatása nincs
- VII. a rendelet megalkotásának szükségessége: a szociális igazgatásról és a szociális ellátásokról szóló 1993. évi III. törvény 115. § (1) bekezdése értelmében az intézményi térítési díjat a fenntartó tárgyév április 1-jéig állapítja meg.
- VIII. a jogalkotás elmaradásának várható következményei: a törvényi kötelezettség elmulasztása.
- IX. alkalmazásához szükséges személyi, szervezeti, tárgyi és pénzügyi feltételek: a személyi feltételek jelenleg megfelelőek. A jogszabály alkalmazásához szükséges személyi, szervezeti, tárgyi feltételek rendelkezésre állnak.

### ÁLTALÁNOS INDOKOLÁS

A szociális intézmények alkalmazandó térítési díjak meghatározásáról szóló jogszabályi előírásoknak megfelelően minden évben szükséges a szociális alapszolgáltatások és intézményi szakellátások igénybevételére vonatkozó térítési díjak áttekintése és tárgyévre történő megállapítása. Ennek törvényi határideje: 04. 01.

Az intézményi térítési díj meghatározása során a jogszabályi előírások kerültek figyelembe vételre.

### RÉSZELETES INDOKOLÁS

Jogszabályi módosítás átvezetése történik, valamint az emelt szolgáltatás díjának emelésére tesz javaslatot.





NEMZETI NÉPEGÉSZSÉGÜGYI KÖZPONT  
ORSZÁGOS TISZTIFŐORVOS

Iktatószám: 13846-1/2020/SZIF

Ügyintéző: Dr. Bella Ferenc

Telefonszám: +36 (1) 476 1100 / 2224

*Kérem, hogy válaszában a fenti számra  
hivatkozzon*

**Tárgy:** Tájékoztatás a koronavírus fertőzés  
terjedésének megakadályozására hozott  
intézkedésekkel kapcsolatban

Hivatkozási szám: -

Ügyintézőjük: -

Melléklet: -

**Valamennyi települési önkormányzat polgármestere részére**

**Tisztelt Polgármester Asszony! / Tisztelt Polgármester Úr!**

Legelőször is köszönetemet szeretném kifejezni az Önkormányzatnak, Önnek és munkatársainak azért, hogy az új koronavírus járvány miatt az önkormányzatok és a népegészségügyi hatóságok, valamint számos szervezet és személy között szükségessé vált szoros együttműködésben való aktív részvételükkel elősegítik a járványügyi védekezést.

A Kormány 2020. január 31-*el* felállította a Koronavírus-járvány Elleni Védekezésért Felelős Operatív Törzset (a továbbiakban: Operatív Törzs). Az Operatív Törzset a belügyminiszter az emberi erőforrások minisztere bevonásával vezeti, tagja - többek között - az országos tisztifőorvos is.

Az Operatív Törzs feladatai közé tartozik az egészségügyi és járványügyi helyzet alakulásának fokozott figyelemmel kísérése, a szükség szerinti intézkedések hatékony megszervezése, és mindezek érdekében az állami szervek tevékenységének összehangolása. Ennek érdekében az Operatív Törzs egy 28 pontból álló akcióttervet dolgozott ki, amely kiterjed a koronavírus járvánnyal összefüggő kommunikációs feladatokra. Az állampolgárok, és az egészségügyi ellátórendszerben érintettek hivatalos tájékoztatását az Operatív Törzs szervezi és irányítja. Az Operatív Törzs ennek érdekében két zöld számot és online felületet üzemeltet, továbbá információs honlapot is indított.

Tisztelettel kérem az önkormányzatokat, hogy fokozottan legyen figyelemmel Magyarország Kormányának azon szándékára, hogy a koronavírus-járvány elleni védekezés megszervezése, és a lakosság tájékoztatása érdekében az egycsatornás kommunikáció a leghatékonyabb, ezért a munkájukhoz természetesen hozzátartozó kommunikáción túlmenően más kommunikációs csatornákat (pl. saját zöldszámos tájékoztatás) ne alakítsanak ki.

Országos Tisztifőorvos

Cím: 1097 Budapest Albert Flórián út 2-6. Tel: + 36 1 476 1100,

e-mail: [tisztifoorvos@nnk.gov.hu](mailto:tisztifoorvos@nnk.gov.hu)

Hivatali kapu KRID azonosító: 355530977



Javaslom ezt arra való tekintettel is, hogy az új koronavírussal kapcsolatos tájékoztatás nem csak speciális szakértelmet, de a folyamatosan változó járványügyi helyzet aktualitásainak és a nemzetközi szakmai szervezetek változó ajánlásainak pontos ismeretét is igényli.

Még inkább ez a helyzet azokkal a kezdeményezésekkel, amelyek a koronavírus fertőzésre gyanús betegek szállítását kívánják önkormányzati szervezésben megoldani, sőt, ebben az esetben – méltányolva a kezdeményezők segítőkészségét – fel kell hívnom a figyelmet, hogy ilyen tevékenységet a jogi szabályozás csak a megfelelő engedélyek birtokosának teszi lehetővé. Jelenleg ilyen engedéllyel – tekintettel a fertőzésveszély miatti speciális felszerelés és szakismeret szükségességére - kizárólag az OMSZ rendelkezik.

Kérem, hogy hasonló esetekben a népegészségügyi hatóságokkal előzetesen egyeztetni szíveskedjenek.

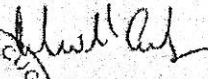
Szíves együttműködését és segítségét ismételten köszönöm.


Budapest, 2020. március 9.

  
Pogácsás Tibor  
önkormányzati államtitkár



Budapesti Önkormányzati Államtitkárság  
\* 1. \*

  
Dr. Müller Cecília  
országos tisztifőorvos



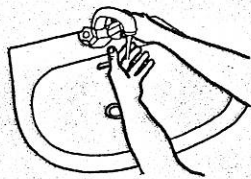
NEMZETI NEPEGÉSZSÉGÜGYI KÖZPONT

# A fertőtlenítő kézmosás menete

Látható szennyeződés esetén végezzünk fertőtlenítő kézmosást, egyébként kézhigiénehez alkalmazzunk alkoholos kézbedörzsölést.

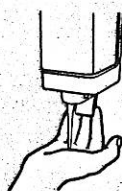
 A művelet időtartama: 40-60 másodperc

0



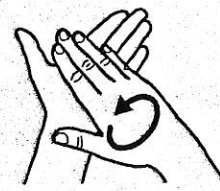
Nedvesítsük be vízzel a kezünket.

1



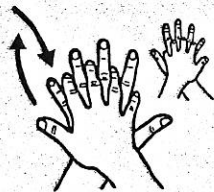
Adagoljunk megfelelő mennyiségű (folyékony) szappant a tenyérbe.

2



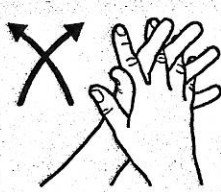
Dörzsöljük össze a két tenyerünket.

3



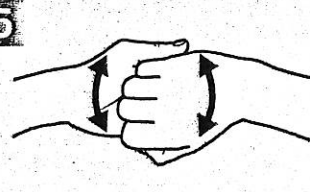
Dörzsöljük az egyik tenyerünkkel a másik kéz kézfejét úgy, hogy közben az ujjakat összefonjuk. Váltott kézzel ismételjük meg.

4



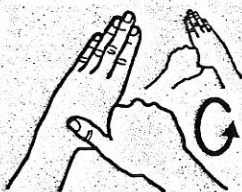
Dörzsöljük össze a két tenyeret úgy, hogy az ujjakat összefűzzük.

5



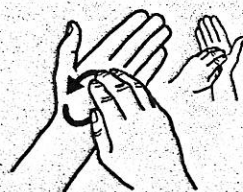
Dörzsöljük az egyik kéz tenyerével a másik kéz ujjainak hátát úgy, hogy az ujjak horogszerűen összeakaszkodnak. Váltott kézzel ismételjük meg.

6



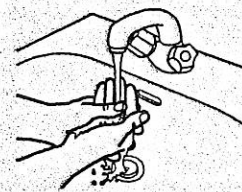
Markoljuk meg az egyik hüvelykujjat és körkörös mozdulattal dörzsöljük, majd váltsunk kezet.

7



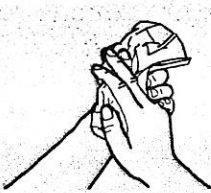
Az egyik kéz ujjbegyeit dörzsöljük a másik kéz tenyeréhez körkörös, oda-vissza, majd váltsunk kezet.

8



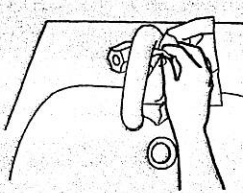
Folyóvízzel alaposan öblítsük le a kezet.

9



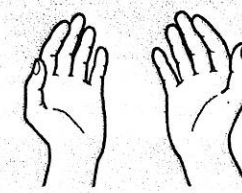
Kézszáritáshoz egyszerhasználatos papírtörítőt alkalmazzunk.

10



A vízcsapot a papírtörő segítségével zárjuk el (vagy könyökkel a könyökös orvosi csaptelepet).

11



Kezeink biztonságosak.



Egészségügyi Előirányozó és Szakmai Módszertani Fejlesztési Központ  
EOP-1.8.0-VEKOP-17-2017-00001

Translated with the permission of the publisher.  
Based on the "How to Handrub?"  
[https://www.who.int/gpsc/5may/How\\_To\\_HandRub\\_Poster.pdf](https://www.who.int/gpsc/5may/How_To_HandRub_Poster.pdf)  
© World Health Organisation 2009.



MAGYARORSZÁG  
KORMÁNYA

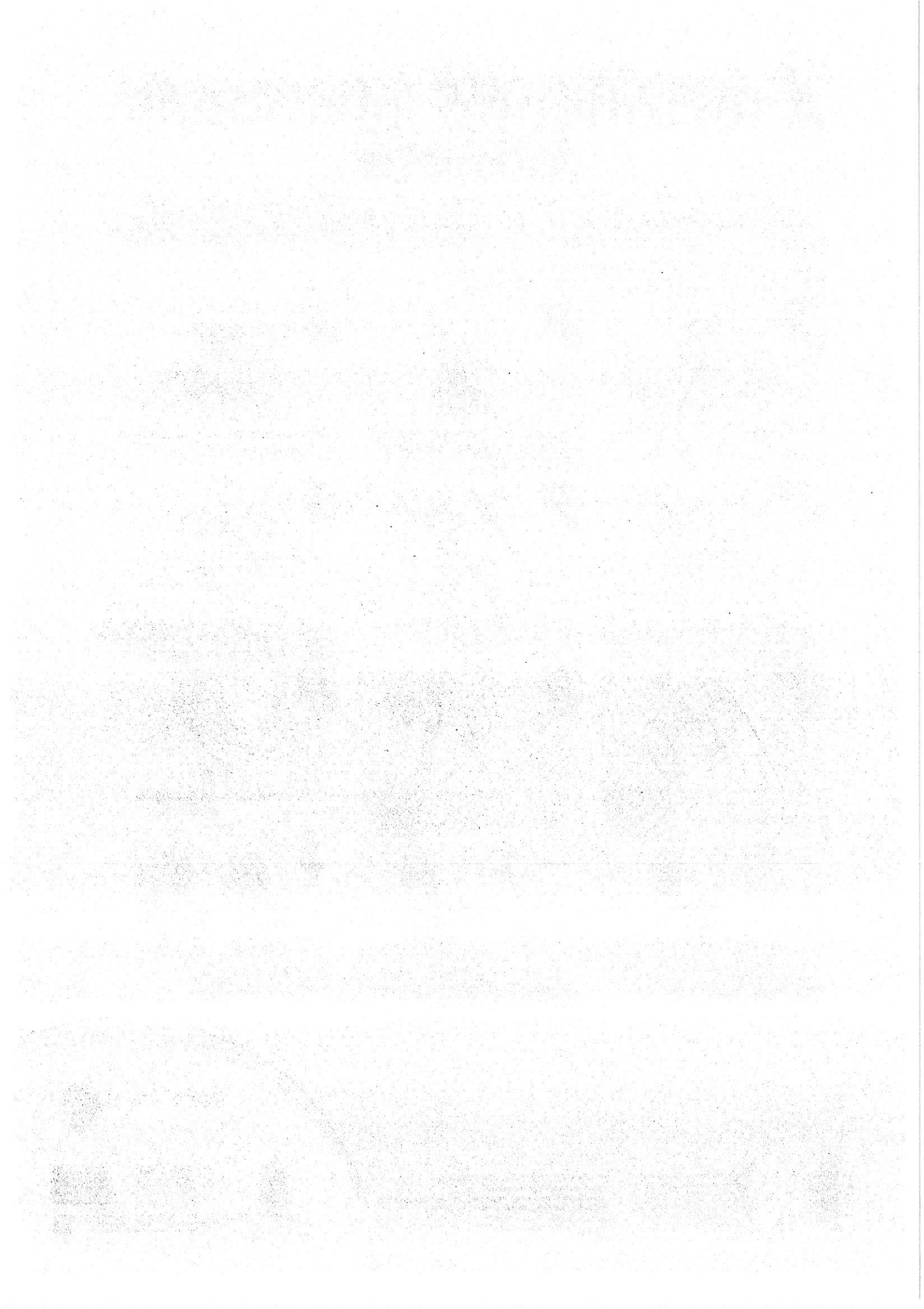
SZÉCHENYI 2020

Európai Unió  
Európai Szociális  
Alap

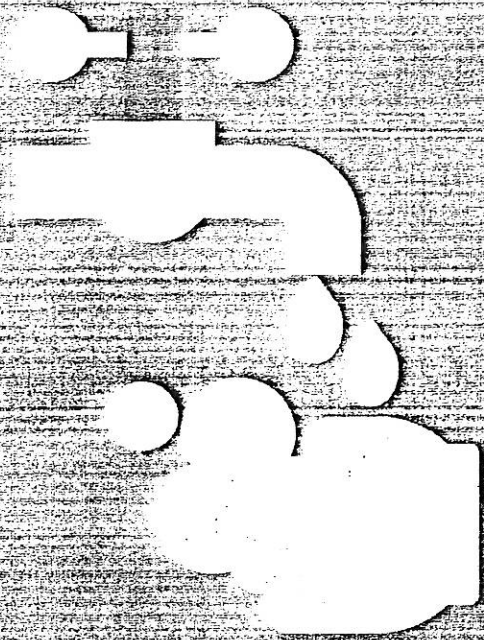


BEFEKTETÉS A JÖVŐBE





# Védjük meg magunkat és másokat a megbetegedéstől! Mindig mossunk kezet!

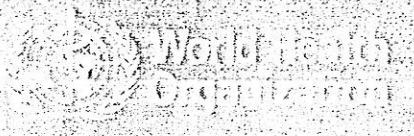
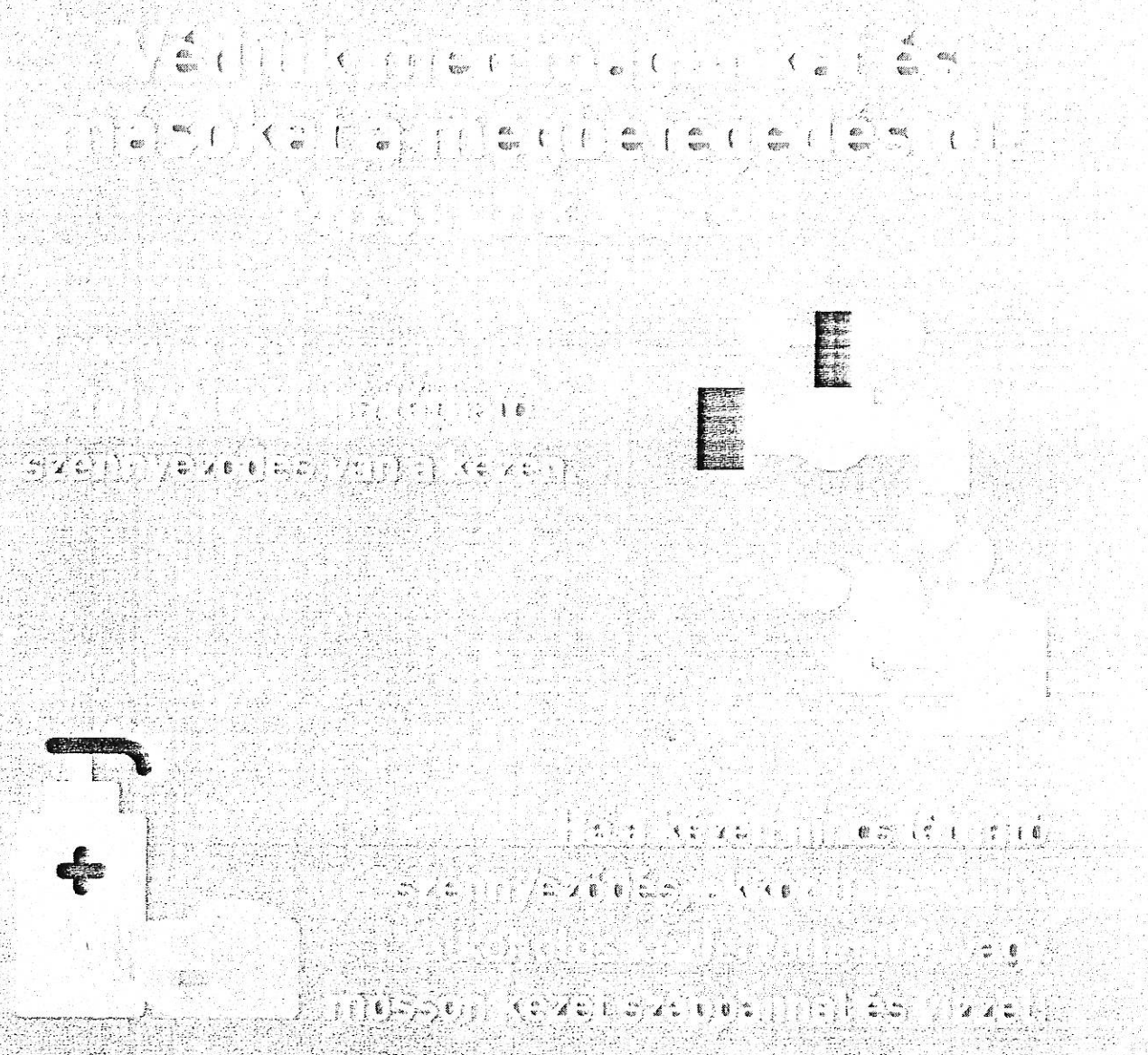


- köhögés vagy tüsszentés után
- amikor beteget ápolunk
- ételkészítés előtt, közben és után
- orvosi ellátás előtt
- toaletthasználat után
- állatokkal vagy állatok ürülékével való érintkezés után















## NEMZETI NÉPEGÉSZSÉGÜGYI KÖZPONT

### Eljárásrend a 2020. évben azonosított új koronavírussal kapcsolatban (követendő járványügyi és infekciókontroll szabályok) 2020. március 2.

#### 1. Kórokozó

A koronavírusok lipid burokkal rendelkező, egyszálú RNS vírusok. Embert és számos állatfajt képesek megbetegíteni, jellemzően madarakat és emlősöket, mint például tevéket, macskákat, denevéreket. A koronavírusok zoonozisok, képesek állatról emberre terjedni. Jelenleg hét koronavírusról ismert, hogy képes humán fertőzéseket és megbetegedések is előidézni. A koronavírus fertőzések okozta megbetegedések változó súlyosságúak lehetnek, a hétköznapi náthától a súlyosabb légúti megbetegedésekig. Négy humán koronavírus általában enyhe- mérsékelt súlyos felső légúti tüneteket okoz, míg a Közel-Keleti légúti koronavírus (MERS-CoV) és a súlyos akut légúti tünetegyüttest okozó koronavírus (SARS-CoV) súlyos, akár életveszélyes légúti megbetegedésekhez is vezethet. (A SARS-CoV okozta további humán megbetegedések kialakulását a 2003. évi járványügyi intézkedések sikeresen megakadályozták.)

A 2019 végén Vuhanban kialakult tüdőgyulladás-járvány háttérében álló egy újonnan kialakult, a béta-koronavírusok családjába tartozó vírust azonosítottak. Az új koronavírus elnevezése 2020. február 12-től „súlyos akut légúti tünetegyüttest okozó koronavírus 2” (SARS-CoV-2), az általa okozott megbetegedés a pedig „koronavírus-betegség 2019” (coronavirus disease 2019), melynek rövidített változata a COVID-19.

**2. A fertőzés forrása:** jelenleg ismeretlen. A kezdeti esetek közös epidemiológiai kapcsolata a vuhani tengeri és élő állat piaccal erősen valószínűsíti egy ott előforduló állat, mint zoonotikus forrás szerepét a járvány kialakulásában, azonban ennek beazonosítása még nem történt meg. Feltehetően ezen – jelenleg még nem beazonosított – állatfaj segítségével jutott át a vírus denevérekből emberre. Az új koronavírus emberről-emberre történő terjedését igazolták: **ember** is lehet a fertőző forrás.

**3. A terjedés módja:** az emberről-emberre történő terjedés jellemzően cseppfertőzéssel és a fertőzött váladékokkal történő direkt vagy indirekt kontaktussal történik.

**4. Lappangási idő:** a jelenlegi adatok szerint általában 5-6 nap (2-12 nap).

Az eddigi adatok alapján a fertőzőképesség a tünetek meglétekor a legnagyobb, de jelenlegi ismereteink szerint nem zárható ki teljes bizonyossággal, hogy fertőzőképesség előfordulhat a megbetegedés kezdete előtt is. Valószínűleg a tünetek súlyosságával arányos a fertőzőképesség.



**5. Fontosabb tünetek:** A megbetegedés lázzal, köhögéssel, nehézlégzéssel, tüdőgyulladásra jellemző radiológiai eltérésekkel jár. A megbetegedés manifesztálódhat enyhe, közepes és súlyos tünetekkel, ideértve a tüdőgyulladást, az akut légúti distressz szindrómát (ARDS), a szepszist és a szeptikus sokkot, többszervi elégtelenséget. A megbetegedések 80%-a enyhe formában jelentkezik. Az Egészségügyi Világszervezet (WHO) eddigi adatai szerint a halálozási arány nem éri el a 2%-ot.

**6. A fertőzőképesség tartama:** nem ismert.

**7. Teendők a beteggel:**

**7.1. Jelentés:**

Az esetdefiníciónak megfelelő gyanús/kivizsgálás alatt álló beteget (lásd alább: 7.1.1. pont) az eset minősítését követően a kezelőorvos (pl. háziorvos, járóbeteg-szakellátás orvosa, mentőszolgálat orvosa) haladéktalanul, telefonon jelenti az illetékes kerületi/járási hivatal népegészségügyi osztályának. A járási hivatal népegészségügyi feladatkörben eljáró munkatársa haladéktalanul értesíti a megyei kormányhivatal népegészségügyi főosztályát, amely értesíti – a beteg személyazonosító adatait is megadva – a Nemzeti Népegészségügyi Központ (NNK) Járványügyi és Infekciókontroll Főosztályát, illetve munkaidőn kívül az NNK ügyeletét.

Fekvőbeteg-ellátó intézményben történő ellátás/felvétel esetén (a beutalóval/mentővel érkező beteg esetén, és akkor is, ha az első ellátást az intézmény nyújtja) haladéktalanul, közvetlenül az illetékes megyei kormányhivatal népegészségügyi főosztályát kell értesíteni. Munkaidőn kívül a jelentést a megyei kormányhivatal készenlétéhez kell megtenni. A megyei kormányhivatal járványügyi munkatársa - az információk értékelését követően - azonnal, személyazonosító adatokkal együtt telefonon jelenti az esetet az NNK Járványügyi és Infekciókontroll Főosztályának, illetve munkaidőn kívül az NNK ügyeletének.

A megyei kormányhivatal népegészségügyi főosztálya a járványügyi vizsgálat elvégzését követően haladéktalanul írásban tájékoztatja az NNK Járványügyi és Infekciókontroll Főosztályát ([jarvany.titkarsag@nnk.gov.hu](mailto:jarvany.titkarsag@nnk.gov.hu)). A jelentésnek feltétlenül tartalmazni kell a beteg személyes adatait, elérhetőségét, a tünetek kezdetének időpontját, a tünetek leírását, az utazási anamnézist (dátumok, települések, területek, országok), a feltételezett fertőző forrásra vonatkozó megállapításokat, a beteg egészségügyi ellátására vonatkozó információkat (a betegút leírása), a mintavételezésre vonatkozó adatokat, és a kontaktok felkutatására eddig megtett intézkedéseket.

Az NNK JIF az adatok értékelése után eleget tesz a nemzetközi jelentési kötelezettségeknek. A WHO elvárása az, hogy a valószínűsített és megerősített eseteket a besorolásuktól számított 24 órán belül jelentsék az országok. Amennyiben a gyanús/kivizsgálás alatt álló beteg laboratóriumi vizsgálatának eredménye alapján az eset besorolása valószínűsített vagy megerősített esetre változik, a megyei kormányhivatal népegészségügyi főosztálya a WHO által kért adatok alapján összeállított adatgyűjtő lapot a rendelkezésre álló adatokkal a lehető legrövidebb időn belül megküldi az NNK Járványügyi és Infekciókontroll Főosztályára, a [jarvany.titkarsag@nnk.gov.hu](mailto:jarvany.titkarsag@nnk.gov.hu) email címre.

## 7.1.1. Esetek osztályozása

### 7.1.1.1. Gyanús eset / Kivizsgálás alatt álló eset

**A. Olyan akut légúti fertőzésben szenvedő beteg, akinél az alábbi tünetek közül legalább egy fennáll: láz ( $\geq 38^{\circ}\text{C}$ ), köhögés, légszomj; hirtelen megbetegedési kezdettel, függetlenül a megbetegedés súlyosságától,**

**ÉS**

**B. aki a tünetek kezdetét megelőző 14 napban**

**B1. - szoros kapcsolatban\* volt megerősítetten vagy valószínűsítetten új koronavírusal fertőzött személlyel**

**VAGY**

**B2 - olyan, az új koronavírus fertőzéssel érintett területen járt, ahol közösségi terjedés\*\* feltételezhető**

**A beteg gyanús/kivizsgálás alatt álló esetnek minősül amennyiben az A. pontban szereplő feltétel és a B. pontban szereplő feltételek valamelyike teljesül.**

**\*Szoros kapcsolatban álló személynek minősül az, aki a valószínűsített vagy a megerősített COVID-19 fertőzöttel**

- egy háztartásban él;
- személyes kapcsolatba került (2 méteren belüli távolság és 15 percnél hosszabb idő);
- zárt légtérben tartózkodott (2 méteren belüli távolság és 15 percnél hosszabb idő) [pl. munkahelyen egymás közelében, iskolában egy osztályteremben, kórházi beteglátogatás során];
- közvetlen fizikai kapcsolatba került új koronavírusal fertőzött személlyel (pl. kézfogás útján);
- védőeszköz alkalmazása nélkül új koronavírusal fertőzött beteg váladékával érintkezett (pl. ráköhögtek vagy szabad kézzel ért használt papír zsebkendőhöz);
- a repülőúton
  - o bármilyen irányban 2 ülésnyi távolságban ült
  - o COVID-19 beteget ápolta,
  - o a repülőgép személyzeteként az új koronavírusal fertőzött beteg ülőhely szektorában látott el szolgálatot,
  - o amennyiben a tünetek súlyossága vagy a COVID-19 beteg mozgása indokolja, a repülőgép nagyobb területére vagy akár egészére kiterjeszthető a kontaktuskutatás;
- az előírt egyéni védőeszköz megfelelő alkalmazása nélkül a COVID-19 beteg közvetlen ellátásában/ápolásában részt vett vagy laboratóriumi dolgozóként COVID-19 beteg mintáit kezelte.

**\*\*Az új koronavírus közösségi terjedésével érintett területek listája 2020. március 2-án a következő: Kína, Szingapúr, Hong Kong, Japán, Dél-Korea, Irán, Olaszországban az alábbi tartományok: Lombardia, Emilia-Romagna, Veneto, Piedmont. A folyamatosan aktualizált lista az NNK honlapon (<https://www.nnk.gov.hu/>) honlapon elérhető**



#### 7.1.1.2. Valószínűsített eset

Az a gyanús eset, akinek a COVID-19 miatt végzett laboratóriumi vizsgálati eredménye kétes, vagy akinek pan-koronavírus vizsgálati eredménye pozitív.

#### 7.1.1.3. Megerősített eset

Minden olyan személy, akinél laboratóriumi módszerrel igazolták az új koronavírus által okozott fertőzést (klinikai tünetekkel vagy klinikai tünetek nélkül).

**7.2. Elkülönítés:** mind a gyanús/kivizsgálás alatt álló, mind a valószínűsített, mind az igazolt eset elkülönítése kötelező.

**A betegeket kórházban kell elkülöníteni.** A beteghez a mentőszolgálat őrzött betegszállításokra fenntartott 1824-es telefonszámán keresztül kell szállítást kérni, majd a területi ellátási kötelezettséggel rendelkező fekvőbeteg-ellátó intézmény infektológiai osztályára kell szállítani, ahol elkülönítéséről és ellátásáról gondoskodni kell.

<https://www.nnk.gov.hu/index.php/egeszsegugyi-igazgatasi-foosztaly/nyilvantartasok/ellatasi-teruletek-nyilvantartasai/237-fekvobeteg-ellatasi-nyujto-egeszsegugyi-szolgaltatok-teruleti-ellatasi-kotelezettsege>

Ha a gyanús/kivizsgálás alatt álló beteg laboratóriumi vizsgálatának eredménye alapján az eset besorolása valószínűsített vagy megerősített esetre változik, és a beteg szállítható állapotban van, a beteget mentővel a Dél-Pesti Centrumkórház - Országos Hematológiai és Infektológiai Intézetbe (DPC) kell szállítani, ahol a további elkülönítését és ellátását biztosítani kell.

**7.3. Mikrobiológiai vizsgálat:** Kötelező. A laboratóriumi mintavételről szóló tájékoztatóban foglaltak szerint - előzetes értesítés mellett – alsó légúti/légúti váladékot és vért/savót kell küldeni az NNK Légúti Vírusok Nemzeti Referencia Laboratóriumába a vírus direkt kimutatása, illetve szerológiai vizsgálat céljára. A laboratóriumba történő mintabeküldés előtti értesítés írásban történjen a virologia@nnk.gov.hu email címre. A koronavírus laboratóriumi vizsgálatához külön vizsgálatkérő lap készült, amely letölthető az alábbi linken: <https://www.nnk.gov.hu/index.php/mikrobiologiai-referencia-laboratoriumi-foosztaly/szolgaltatasok-es-termekek/mikrobiologiai-szolgaltatasok>

#### 7.4. Infekciókontroll óvó-védő rendszabályok a betegellátás során

Figyelembe véve az új koronavírusról eddig ismerteket és a koronavírusok terjedési módját, az egészségügyi intézményekben az új koronavírus terjedésének megelőzésére javasolt infekciókontroll gyakorlat hasonló a súlyos, akut légúti tünetegyüttes (SARS) megelőzése céljából végzett infekciókontroll gyakorlatához, amelyet a válsághelyzeti intézményi intézkedési terv szabályoz.

Felhívjuk a figyelmet arra, hogy az alapvető (standard) óvó-védő rendszabályokban foglalt fertőzés-megelőzési előírásokat minden beteg ellátása folyamán be kell tartania az egészségügyi dolgozóknak. A kézhigiénés szabályok betartása mellett az egészségügyi dolgozóknak bármely légúti megbetegedés tüneteit mutató beteg ellátása esetén sebészi orr-szájmaszkot kell viselni, függetlenül attól, hogy felmerül-e az új koronavírus megbetegedés lehetősége.

A fertőzés megelőzésének alapelvei az egészségügyi ellátás során:

- A. Korai felismerés és elkülönítés
- B. Infekciókontroll óvó-védő rendszabályok alkalmazása a betegellátásban
- C. Környezet- és eszközfertőtlenítés
- D. Egészségügyi dolgozók és a látogatók oktatása
- E. Tárgyi és személyi feltételek biztosítása

#### **A. Korai felismerés és elkülönítés**

A fertőzésre gyanús betegek korai felismerése a klinikai tünetek és az anamnézis alapján, valamint a fertőzésre gyanús esetek haladéktalan elkülönítése szükséges. Az anamnézis felvételekor a beteg alapos kikérdezése a legfontosabb. Elkülönítésig a légúti tüneteket mutató betegre adjunk sebészi orr-szájmaszkot.

**Amennyiben új koronavírus okozta fertőzésre gyanús eset kerül azonosításra, a beteget haladéktalanul el kell különíteni.** A gyanús (kivizsgálás alatt álló), valószínűsítetten, illetve megerősítetten az új koronavírus által okozott betegségben szenvedő beteget jól szellőző, lehetőleg komfortos, külön (egyágyas) kórteremben kell elhelyezni. Amennyiben nem áll rendelkezésre külön kórterem, kohorsz izoláció is lehetséges, de az ágyak egymástól való távolsága legalább egy méter legyen. A kórterem ajtaját csukva kell tartani. A valószínűsített, illetve megerősített eseteket negatív (a környezeténél alacsonyabb) nyomású kórteremben kell elhelyezni, ha erre biztosítottak a lehetőségek.

Amennyiben az új koronavírus okozta megbetegedésben szenvedő beteget ellátó egészségügyi dolgozóknál a beteggel való utolsó kontaktust követő 14 napon belül légúti tünetek lépnek fel, akkor az egészségügyi dolgozó köteles a tünetek megjelenéséről a kórházhygiénés szolgálatot azonnal értesíteni.

#### **B. Infekciókontroll óvó-védő rendszabályok alkalmazása a betegellátásban**

Az új koronavírus okozta megbetegedésre gyanús (kivizsgálás alatt álló), valószínűsített, illetve megerősített eset ellátása esetén a fokozott biztonság érdekében szigorúan be kell tartani az alapvető (standard) óvó-védő rendszabályok mellett a cseppfertőzéssel, a légúti terjedéssel, valamint a közvetlen vagy közvetett kontaktussal terjedő fertőzések megelőzésére vonatkozó óvó-védő rendszabályokat. (A fenti rendszabályok részleteit tartalmazó egyoldalas, kinyomtatható és az egészségügyi intézményben kihelyezhető tájékoztatók a 2020. március 2-án kiadott eljárásrend részeként kerül megküldésre.)

Felhívjuk a figyelmet arra, hogy az alapvető (standard) óvó-védő rendszabályokban foglalt munkavédelmi előírásokat minden beteg esetében be kell tartani. A kézhigiénés szabályok betartása mellett az egészségügyi dolgozóknak bármely légúti megbetegedés tüneteit mutató beteg ellátása esetén sebészi orr-szájmaszkot kell viselnie, függetlenül attól, hogy felmerül-e az új koronavírus megbetegedés lehetősége.

*A fent hivatkozott infekciókontroll óvó-védő rendszabályok közül kiemelendő:*

- Megfelelő kézhigiénés gyakorlat alkalmazása a „kézhigiéne öt momentuma” alapelveinek megfelelően, szigorúan betartva valamennyi beteg ellátása során: (1) a beteg érintése előtt, (2) aszeptikus beavatkozás előtt, (3) a vérrel vagy testváladékkal való expozíció után, (4) a beteg érintése után, (5) a beteg környezetének érintése után



- Amennyiben a beteg állapota engedi, a betegnek sebészi orr-szájmaszkot célszerű viselnie.
- Az izolációs (elkülönítő) kórteremben, illetve a beteget érintő bármely ellátás során a személyzetnek az alábbi, szakszerűen felvett egyéni védőeszközökből álló védőfelszerelést kell viselnie: megfelelően illeszkedő FFP2 vagy FFP3 respirátor (légzésvédő), védőszemüveg vagy arcvédő, kesztyű (egyszerhasználatos), védőruha vagy köpeny (hosszú ujjú, egyszerhasználatos, vízlepergető anyagú). Az egyéni védőeszközök szakszerű felvétele előtt és szakszerű levétele után kézfertőtlenítést kell végezni.
- Az aeroszol-képződéssel járó beavatkozásokat lehetőség szerint egy jól szellőző, külön kórteremben/vizsgáló helyiségben kell végezni. A beavatkozásban a lehető legkevesebb személy vegyen részt.
- Az aeroszol-képződéssel járó beavatkozások során (pl. intubáció, légúti leszívás, bronchosopia) a légúti izoláció szabályait kell betartani, és megfelelően illeszkedő FFP3 respirátort kell alkalmazni védőszemüveg vagy arcvédő, kesztyű (egyszer használatos), védőruha vagy köpeny alkalmazása mellett. Az egyéni védőfelszerelés szakszerű felvétele előtt és szakszerű levétele után kézfertőtlenítést kell végezni.
- A kórterembe csak a beteg ellátásában részt vevő egészségügyi dolgozók léphetnek be, az egyéb kórházi dolgozók (ideértve a takarítókat is) számát korlátozni kell és valamennyi, az ellátásban részt vevő személyt regisztrálni szükséges.
- A beteg ellátása során lehetőleg egyszer használatos eszközöket kell használni. A nem egyszer használatos eszközöket a gyártó előírása szerint kell fertőtleníteni/sterilizálni.
- A kórteremben folyamatos környezet fertőtlenítés szükséges. A beteg távozását követően a kórteremben zárófertőtlenítést kell végezni.
- A beteg textíliája a kórteremben, „fertőző” megjelölésű zsákban gyűjtendő.
- A betegek indokolatlanul nem hagyhatják el a kórtermet.
- A kórterem indokolt elhagyása (a beteg vizsgálatra, más intézménybe szállítása, stb.) esetén gondoskodni kell arról, hogy a beteg sebészi orr-szájmaszkot viseljen. A beteget szállító személyzet számára is kötelező a védőeszközök alkalmazása és a megfelelő kézhigiénés gyakorlat (kézfertőtlenítés az „öt momentum” elvnek megfelelően). A vizsgálatot végző osztállyal/részleggel előzetesen egyeztetni kell: a beteg vizsgálatára úgy kerüljön sor, hogy a vizsgálóhely fertőtlenítő takarítása a vizsgálat után a lehető leghamarabb megtörténhessen.
- A beteg csak a legindokoltabb esetben és korlátozott módon látogatható (pl. beteg gyermeket szülei), az intézmény eseti elbírálása alapján. A látogatók előzetes, regisztráció és megfelelő felkészítés után léphetnek a kórterembe. A felkészítés során a látogatókat meg kell tanítani a védőeszközök megfelelő használatára és a helyes kézfertőtlenítési gyakorlatra. A védőeszköz-használatot ellenőrizni kell. Monitorozni kell, hogy a betegnél történt legutóbbi látogatást követő 14 napon belül a látogatónál kialakult-e az új koronavírus megbetegedésre jellemző tünet.

### **C. Környezet- és eszközfertőtlenítés**

A környezet folyamatos és zárófertőtlenítése szükséges virucid hatású szerrel. A koronavírus lipidburokkal rendelkezik, ezért a legtöbb egyfázisú tisztító-, fertőtlenítőszer hatásos ellene.



#### **D. Egészségügyi dolgozók és a látogatók oktatása**

A dolgozókat és a látogatókat oktatni kell a helyes kézhigiénére, a szükséges egyéni védőfelszerelés helyes használatára (különösen a védőeszközök felvételének és levételének helyes sorrendjére és módjára), a légzési higiénére és köhögési etiketre. Ajánlott, hogy csak azon egészségügyi dolgozók vehessenek részt új koronavírus okozta megbetegedésre gyanús (kivizsgálás alatt álló), valószínűsített, illetve megerősített esetek ellátásában, akik demonstrálták kompetenciájukat az egyéni védőeszközök megfelelő használatában. Az oktatás az egészségügyi intézmény feladata.

#### **E. Tárgyi feltételek biztosítása**

Az alapvető (standard) óvó-védő rendszabályok, valamint a cseppfertőzéssel, a légúti terjedéssel és a kontaktussal terjedő fertőzések megelőzését szolgáló óvó-védő rendszabályok folyamatos alkalmazásához elengedhetetlen az, hogy a szükséges (egyszerhasználatos és egyéb) eszközök folyamatosan és elegendő számban az egészségügyi dolgozók számára rendelkezésre álljanak. Az eszközök biztosítása az egészségügyi intézmény feladata.

**Kiegészítő információk a bármely formában alapellátást (pl. háziorvos, alapellátó fogorvos), járóbeteg-szakellátást vagy sürgősségi (pl. háziorvosi ügyeleti) ellátást nyújtó egészségügyi szolgáltatók számára:**

- Az egészségügyi szolgáltatóknak ismernie kell az új koronavírus okozta megbetegedés klinikai tüneteit, rizikótényezőit (különös tekintettel az utazási anamnézisre), az esetek osztályozását (gyanús, valószínűsített, megerősített eset), az infekciókontroll óvó-védő rendszabályokat, az esetek járványügyi bejelentésének követelményeit, és az esetek szállítására, áthelyezésére vonatkozó ajánlásokat.
- A légúti tünetekkel jelentkező beteg ellátása során sebészi maszk viselése és a vizsgálóhelység lehetőség szerinti folyamatos szellőztetése indokolt.
- A légúti tünetekkel fogászati ellátásra jelentkező beteg fogászati ellátását a sürgős beavatkozásokra célszerű szorítani, a nem sürgős beavatkozások elhalasztásával. Előzetes, telefonon történő időpont egyeztetéskor célszerű a betegeknél rákérdeni légúti tünetek esetleges fennállására.
- Az új koronavírus okozta megbetegedésre gyanús (kivizsgálás alatt álló), valószínűsített, illetve megerősített eset ellátása esetén kötelező a személyzetnek az alábbi egyéni védőeszközökből álló védőfelszerelést kell viselnie: megfelelően illeszkedő FFP2 vagy FFP3 respirátor (légzésvédő), védőszemüveg vagy arcvédő, kesztyű (egyszer használatos), védőruha vagy köpeny (hosszú ujjú, egyszer használatos, vízlepergető anyagú). Az eszközök biztosítása az egészségügyi szolgáltató feladata. Az egyéni védőfelszerelés szakszerű felvétele előtt és szakszerű levétele után kézfertőtlenítést kell végezni.
- Fontos a korai felismerés a tünettán és esetleges utazási anamnézis, illetve más releváns információk (pl. családtag utazása) alapján.
- Megfelelő kézhigiénés gyakorlatot kell alkalmazni a „kézhigiéne öt momentuma” alapelvek megfelelően, szigorúan betartva valamennyi beteg ellátása során.
- A légúti tünetekkel jelentkező beteg ne használja a tömegközlekedést, hanem egyénileg, autóval legyen kórházba szállítva kórházi ellátás indokoltsága esetén, sebészi maszk viselése mellett, illetve szükség esetén mentővel történjen a szállítás.

- Környezet- és eszközfertőtlenítés (pl. betegvizsgáló asztal vagy szék, fonendoszkóp, lázmérő, egyéb többször használatos eszközök) szabályainak betartása szükséges a betegellátás során.
- A beteg otthonában történő vizsgálat esetén az orvosnak biztosítani kell maga számára a fenti védőeszközöket és alkohol tartalmú kézfertőtlenítő szert, és gondoskodnia kell a keletkezett veszélyes hulladék szakszerű összegyűjtéséről és elhelyezéséről.

Az Országos Mentőszolgálat a saját intézkedési tervében leírtak szerint jár el az új koronavírus fertőzésre gyanús beteg szállításakor.

## 8. Teendők a beteg környezetében

### 8.1. A beteggel kontaktusba kerül személyek felkutatása:

A gyanús/kivizsgálás alatt álló beteg bejelentésekor meg kell kezdeni a vele kontaktusba került személyek felkutatását. Kötelező felderíteni minden olyan személyt, aki a valószínűsíthetően vagy igazoltan az új koronavírusal fertőzött beteggel kapcsolatba került a tünetek fennállása idején és a maximális elővigyázatosság érdekében a tünetek kialakulását megelőző két napban. A kontaktok kutatása során együttműködik a kórház helye szerinti megyei kormányhivatal népegészségügyi főosztálya és a beteg lakhelye/tartózkodási helye szerint illetékes kerületi/járási hivatal népegészségügyi osztálya.

A COVID-19 fertőzött kontaktja minden olyan személy, aki jelenleg nem mutat tüneteket, de kapcsolatban volt vagy kapcsolatban lehetett egy COVID-19 beteggel. A fertőződési kockázat függ az expozíció szintjétől, ami egyúttal meghatározza a megfigyelés típusát is. Az expozíció szintjének meghatározása esetenként nehéz lehet, és szükségessé teszi az eset kikérdezését.

#### Magas kockázatú expozíció (szoros kapcsolat):\*\*

- A COVID-19 fertőzöttel egy háztartásban élő személy;
- A COVID-19 fertőzöttel közvetlen fizikai kapcsolatba került személy (pl. kézfogás útján);
- A védőeszköz alkalmazása nélkül a COVID-19 beteg fertőző váladékával érintkezett személy (pl. ráköhögtek vagy szabad kézzel ért használt papír zsebkendőhöz);
- A COVID-19 fertőzöttel személyes kapcsolatba került személy (2 méteren belüli távolság és 15 percnél hosszabb idő);
- A COVID-19 fertőzöttel zárt légtérben együtt tartózkodott személy (2 méteren belüli távolság és 15 percnél hosszabb idő) [pl. iskolai osztályterem, irodai megbeszélés, kórházi váróterem];
- Az előírt egyéni védőeszköz alkalmazása nélkül vagy potenciálisan sérült védőeszköz alkalmazása mellett a COVID-19 beteg közvetlen ellátásában/gondozásában részt vett egészségügyi, vagy ugyanezen módon a COVID-19 beteg mintáit kezelt laboratóriumi dolgozó;

\*\* Az alábbi publikáció nyomán: Global Surveillance for human infection with coronavirus disease (COVID-2019) – Interim guidance. Elérhető: [https://www.who.int/publications-detail/global-surveillance-for-human-infection-with-novel-coronavirus-\(2019-ncov\)](https://www.who.int/publications-detail/global-surveillance-for-human-infection-with-novel-coronavirus-(2019-ncov))



- Repülőúton:
  - a COVID-19 fertőzöttől bármely irányban 2 ülésnyi távolságban tilt személy,
  - a COVID-19 beteg ápolásában részt vett útitárs vagy egyéb személy,
  - a repülőgép személyzeteként a COVID-19 beteg ülőhelyének szektorában szolgálatot ellátott személy.
  - Amennyiben a tünetek súlyossága vagy a COVID-19 beteg mozgása indokolja, a repülőgép nagyobb területén vagy akár egészén utazókra kiterjeszhető a szoros kapcsolat fogalma.

**Alacsony kockázatú expozíció (alkalomszerű, rövid, eseti kapcsolat):**

- A COVID-19 fertőzöttel 15 percnél rövidebb ideig vagy 2 méteres távolságon kívül zárt légtérben együtt tartózkodó személy;
- A COVID-19 fertőzöttel 15 percnél rövidebb ideig vagy 2 méteres távolságon kívül személyes kapcsolatba került személy;
- A COVID-19 fertőzöttel bármilyen közlekedési eszközön együtt utazott személy.

A fertőzés kockázata az együtt töltött idővel növekszik; egyéni kockázatértékelés alapján a népegészségügyi hatóságok ettől eltérő időtartamot is alkalmazhatnak.

**Egészségügyi dolgozók**

Az EU/EGT országok kórházaiban a COVID-19 betegek ápolásában/gonдозásában részt vevő egészségügyi dolgozók számának és esetleges légúti megbetegedéseinek monitorozása a munkavégzés országában érvényes foglalkozás-egészségügyi eljárásoknak megfelelően kell, hogy megtörténjen. Az egészségügyi ellátással összefüggő terjedés magas kockázatára való tekintettel, és összhangban más országok hasonló ajánlásaival, a következő különleges intézkedések szükségesek az egészségügyi dolgozókkal kapcsolatban:

**Egyéni védőeszköz nélküli érintkezés (magas kockázatú expozíció) esetén:**

- aktív járványügyi megfigyelés ÉS
- a munkavégzés felfüggesztése

az utolsó expozíciót követő 14 napig.

**Az előírt egyéni védőeszköz használata melletti (védett) érintkezés esetén:**

- önmegfigyelés és légúti tünetek észlelése esetén otthonában történő elkülönítés,
- a munkavégzés folytatása.

**8.2. Járványügyi érdekből végzett mikrobiológiai szűrővizsgálat:** Amennyiben az egyéni kockázatértékelés alapján a szoros kontaktok mintájának PCR vizsgálata szükséges, arra a járványügyi megfigyelés/zárlat helyén a 0.,7.,14. napon levett orr és garat törletek PCR vizsgálatával kerül sor.

**8.3. Járványügyi megfigyelés:** Bármely tünetmentes személyt, aki az új koronavírus tekintve valószínűsített vagy megerősített beteggel szoros kapcsolatba került járványügyi megfigyelés alá kell helyezni a betegségekre jellemző láz és légúti tünetek esetleges megjelenésének azonnali észlelése érdekében.

Az új koronavírus (2019-nCoV) inkubációs ideje 2-12 nap, elővigyázatosságból a kontaktok követése 14 napig (2 hétig) javasolt.



A területileg illetékes kerületi/járási hivatal népegészségügyi osztálya a járványügyi vizsgálat során megkeresi a beteggel kontaktusba került személyeket, és a megerősített vagy valószínűsített COVID-19 beteg tüneteinek fennállása idején és a maximális elővigyázatosság érdekében a tünetek kialakulását megelőző két napban **szoros kapcsolatba** került személyeket 14 napig **járványügyi megfigyelés alá helyezi**. Az egészségügyről szóló 1997. évi CLIV. törvény 66. §-ában foglaltaknak megfelelően kell meghatározni a járványügyi megfigyelés (otthonában történő elkülönítés), szükség esetén a járványügyi zárlat (karantén) tartamát. Az intézkedést a kontakt személy egyedi körülményeire adaptáltan kell meghozni olyan módon, mellyel biztosítható a fertőzés további terjedésének megelőzése.

Ha a járványügyi megfigyelés/zárlat alatt az esetdefinícióban leírt klinikai tünetek jelentkeznek, akkor a kontakt személyt „gyanús/kivizsgálás alatt álló beteg”-nek kell minősíteni, és az ott leírtak szerint kell eljárni.

**Az alkalmoszerű kapcsolatba került személyek esetén** - beleértve az új koronavírus közösségi terjedésével érintett területekről visszaérkezőket - nincs szükség járványügyi megfigyelésre, azonban a kontaktok figyelmét fel kell arra hívni, hogy az utolsó expozíciót követő 14 napig, a COVID-19 fertőzésre jellemző tüneteket (ideértve a bármilyen mértékű lázat, köhögést és légszomjat) kialakulását önmaguk ellenőrizzék.

Ha a tünetek a kontaktustól számított 14 napon belül jelentkeznek, akkor a kontakt személyek azonnal izolálják magukat (maradjanak otthonukban) és vegyék fel a kapcsolatot a házi orvosukkal/kezelő orvosukkal.

Ha az utolsó kontaktustól számított 14 nap elteltével nem jelentkezik a kontakt személynél tünet, nála nem áll fenn tovább a COVID-19 megbetegedés veszélye.

A kontaktustól számított 14 napon belül jelentkező tünetek esetén az újonnan felderített beteget is „gyanús/kivizsgálás alatt álló beteg”-nek kell minősíteni, függetlenül a megbetegedés súlyosságától, és eszerint kell eljárni.

**8.4. Posztexpozíciós profilaxis: -**

**8.5. Fertőzőforrás-kutatás: kötelező**

**8.6. Terjesztő közeg felderítése:-**

**9. Megelőzés:** Az új koronavírusal érintett területekre utazók kerüljék a lázas, köhögő emberekkel történő kontaktust és fordítsanak fokozott figyelmet a személyi higiéniére. Az utasok tájékozódjanak a betegség aktuális előfordulásáról és jellemzőiről, és az érintett területekről, az ott bevezetett intézkedésekről. Ezzel kapcsolatban további információ érhető el a konzuli szolgálat honlapján: <https://konzuliszolgalat.kormany.hu/koronavirus>

A fenti eljárásrend az Egészségügyi Világszervezet és az Európai Betegségmegelőzési és Járványügyi Központ ajánlásai és előírásai alapján került összeállításra, a nemzetközi szervezetek ajánlásainak változása esetén az eljárásrend frissítésre kerül.

## Teendők új koronavírusra (COVID-19) fertőzés gyanújának felmerülésekor

Házi orvosok, házi gyermekorvosok, alapellátási ügyeletek számára

2020. 03.02.

Ha az Országos Tisztifőorvos által elrendelt, 2020. március 1-én aktualizált eljárásrendben meghatározott esetdefiníció (7.1.1. pont) alapján a beteg új koronavírus szempontjából gyanús/kivizsgálás alatt álló esetnek minősül, akkor a teendők az alábbiak.<sup>1</sup>

### Előzetesen:

1. Ha telefonon jelentkezik a beteg/gondviselő, és az információk alapján a mellékelt kérdéssor (Csekklista a házi orvosok számára a COVID-19 fertőzésre gyanús betegek megítéléséhez) alapján felmerül az új koronavírus fertőzés gyanúja, akkor a beteget arra kell kérni, hogy maradjon otthonában/jelenlegi tartózkodási helyén. A házi orvos hívja a mentőszolgálat őrzött betegszállításokra fenntartott 1824-es telefonszámát, és gondoskodik a beteg kórházba – területi ellátási kötelezettséggel rendelkező infektológiai osztályra - utalásáról.
2. A beteg rendelésben történő vizsgálatok az anamnézis felvétele során merül fel az új koronavírus fertőzés gyanúja, a beteg elkülönítéséről a mentő megérkezéséig gondoskodni kell. A házi orvos hívja a mentőszolgálat őrzött betegszállításokra fenntartott 1824-es telefonszámát, és gondoskodik a beteg kórházba – területi ellátási kötelezettséggel rendelkező infektológiai osztályra - utalásáról.

### Teendők:

1. Amennyiben a gyanús/kivizsgálás alatt álló esetnek minősülő beteg a házi orvosi/ügyeleti rendelésben megjelenik, érkezését azonnal jelezze a betegellátóknak, akik haladéktalanul gondoskodnak az elkülönítéséről. Egy légtérben vele sem egyéb páciens, sem az egészségügyi személyzet nem tartózkodhat. Amennyiben az egészségügyi intézmény nem rendelkezik elkülönítő helyiséggel, a nővérszobában/orvosi szobában kell a beteget és hozzátartozóit elkülöníteni. A betegnek a továbbszállításáig elkülönítve kell tartózkodnia, a beteg viseljen sebészi szájmascskot.
2. Az esetdefiníció alapján gyanús/kivizsgálás alatt álló kategóriába tartozó betegeket saját gépkocsival (közeli hozzátartozók) is beszállíthatják a területi ellátási kötelezettséggel rendelkező fekvőbeteg intézmény infektológiai osztályára, a fogadó intézmény előzetes értesítését követően. **A légúti tünetekkel jelentkező beteg ne használja a tömegközlekedést, ne használjon taxit, ne kérjen fel ismerőst a szállításra!**
3. Az esetről az egészségügyi személyzetnek azonnali hatállyal bejelentést kell tennie a területileg illetékes járási/kerületi hivatal népegészségügyi osztályának, munkaidőn kívül a megyei kormányhivatal népegészségügyi ügyeletének kormányhivatal készenlétnek az szükséges intézkedések megtétele céljából.
4. A beteg távozását követően a részletes eljárásrendnek megfelelően azokat a helyiségeket, ahol a beteg megfordult, fertőtleníteni kell, csak ezt követően lehet ismét használatba venni.
5. Rendkívüli esetben, ha házi orvosnak/ügyeleti orvosnak a gyanús/kivizsgálás alatt álló esetnek minősülő beteget a rendelési elkülönítő helyiségben, vagy az otthonában meg kell vizsgálnia, a részletes eljárásrendben leírtaknak megfelelően kell eljárnia (védőruházat, kesztyű, maszk).<sup>2</sup>

<sup>1</sup> A rövid tájékoztatóban foglaltak nem helyettesítik a teljes eljárásrend megismerését. Az eljárásrendben foglaltak ismerete és betartása kötelező.

<sup>2</sup> A rövid tájékoztatóban foglaltak nem helyettesítik a részletes infektókontroll óvó-védő rendszabályok ismeretét, az infektókontroll óvó-védő rendszabályok folyamatos betartása az egészségügyi ellátás során kötelező.



**Esetdefiníció alapján gyanús/kivizsgálás alatt álló eset:**

**A. Olyan akut légúti fertőzésben szenvedő beteg, akinél az alábbi tünetek közül legalább egy fennáll: láz ( $\geq 38^{\circ}\text{C}$ ), köhögés, légszomj hirtelen megbetegedési kezdettel, függetlenül a megbetegedés súlyosságától,**

**ÉS**

**B. aki a tünetek kezdetét megelőző 14 napban**

- szoros kapcsolatban volt megerősített vagy valószínűsített új koronavírus fertőzött személlyel

**VAGY**

- olyan, az új koronavírus fertőzéssel érintett területen járt, ahol a folyamatos közösségi terjedés feltételezhető

**A beteg gyanús/kivizsgálás alatt álló esetnek minősül amennyiben az A. pontban szereplő feltétel és a B. pontban szereplő feltételek valamelyike teljesül.**

Érintett területek listája 2020. március 1-én a következő: Kína, Szingapúr, Hong Kong, Japán, Dél-Korea, Irán, Olaszországban az alábbi tartományok: Lombardia, Emilia-Romagna, Veneto, Piedmont. A folyamatosan aktualizált lista az NNK honlapon (<https://www.nnk.gov.hu/>) honlapon elérhető



**Csekklista a házi orvosok számára a COVID-19 fertőzésre gyanús betegek megítéléséhez**

<b>A TELEFONÁLÓ SZEMÉLY ALAPADATAI ÉS ELÉRHETŐSÉGE</b>	
Vezetéckneve és keresztnéve	
Telefonszáma	
<b>A BETEG SZEMÉLYRE VONATKOZÓ ALAPADATOK ÉS ELÉRHETŐSÉGEK</b>	
Vezetéckneve és keresztnéve	
Tartózkodási helye (pontos cím)	
Telefonszáma, email címe	
<b>A BETEG SZEMÉLY DEMOGRÁFIAI, EGÉSZSÉGI ÉS JÁRVÁNYÜGYI JELENTŐSÉGŰ ADATAI</b>	
Neme	<input type="checkbox"/> Férfi <input type="checkbox"/> Nő
Születési dátuma (ÉV.HÓ.NAP)	
Foglalkozása	
[A] Az alábbi tünetek bármelyikét tapasztalja-e?	<input type="checkbox"/> Láz (≥38 °C) <input type="checkbox"/> Köhögés <input type="checkbox"/> Légszomj
Tünet(ek) kezdete (ÉV.HÓ.NAP)	
[B1] Járt-e a tünetek megjelenése előtti 14 napban új koronavírus által érintett területen/országban? (A lista naponta ellenőrizendő az Nemzeti Népegészségügyi Központ honlapján: <a href="https://www.nnk.gov.hu/">https://www.nnk.gov.hu/</a> , és a telefonáló számára felsorolandó!)	<input type="checkbox"/> Nem <input type="checkbox"/> Igen, az alábbi területen/országban:
[B2] Került-e szoros kapcsolatba a tünetek megjelenése előtti 14 napban megerősítetten vagy valószínűsítetten új koronavírussal fertőzött személlyel?	<input type="checkbox"/> Egy háztartásban él új koronavírus fertőzött beteggel <input type="checkbox"/> Személyes kapcsolatba került új koronavírus fertőzött beteggel (2m-en belüli távolság, 15 percnél hosszabb idő) <input type="checkbox"/> Zárt légtérben tartózkodott új koronavírus fertőzött beteggel (2m-en belüli távolság, 15 percnél hosszabb idő) pl. munkahely, osztályterem, kórházi beteglátogatás) <input type="checkbox"/> Repülőúton bármilyen irányban 2 ülésnyi távolságban ült az új koronavírussal fertőzött betegtől VAGY az 2019-nCoV fertőzött beteget ápolta VAGY a repülőgép személyzeteként az új koronavírussal fertőzött beteg ülőhely szektorában látott el szolgálatot <input type="checkbox"/> Az előírt egyéni védőeszközök alkalmazása nélkül a COVID-19 beteg közvetlen ellátásában/ápolásában részt vett, vagy aki laboratóriumi dolgozóként COVID-19 beteg mintáit kezelte
Megjegyzés:	
<b>A BETEG SZEMÉLY COVID-19 GYANÚ SZEMPONT SZERINTI MINŐSÍTÉSE</b>	
<input type="checkbox"/> GYANÚS ESET*	<input type="checkbox"/> NEM GYANÚS ESET

\*Akár [A]+[B1] alapján, azaz a felsorolt tünetek bármelyike fennállása mellett teljesült az utazási kritérium a megelőző 14 napban, akár [A]+[B2] alapján, azaz a felsorolt tünetek bármelyike fennállása mellett bármilyen formában szoros kontaktja volt valószínűsített vagy megerősített új koronavírus esetnek a megelőző 14 napban.

Hely, dátum:

Házi orvos neve:

## I. AZ ALAPVETŐ (STANDARD) ÓVÓ-VÉDŐ RENDSZABÁLYOK ÖSSZEFOGLALÁSA

VALAMENNYI BETEG ELLÁTÁSA SORÁN ALKALMAZANDÓ (függetlenül attól, hogy a betegnél fennáll-e fertőzés vagy annak gyanúja)	
MEGFELELŐ KÉZHIGIÉNÉ	<ul style="list-style-type: none"> <li>• Megfelelő kézhigiénés gyakorlat alkalmazása a „kézhigiéné öt momentuma” elv alapján, így <b>kézfertőtlenítés</b> <ul style="list-style-type: none"> <li>○ a beteg érintése előtt</li> <li>○ aszeptikus beavatkozás előtt</li> <li>○ a vérrel vagy testváladékkal való expozíció után</li> <li>○ a beteg érintése után</li> <li>○ a beteg környezetének érintése után</li> </ul> </li> </ul>
EGYÉNI VÉDŐESZKÖZÖK	<ul style="list-style-type: none"> <li>• Egyéni védőeszközök (kesztyű, védőköpeny, szükség szerint pl. fröccsenés veszélykor maszk, szemüveg, arcvédő) alkalmazása, ha előrelátható vérrel vagy testváladékkal való érintkezés a beteg ellátása során</li> </ul>
BIZTONSÁGOS INJEKCIÓZÁS	<ul style="list-style-type: none"> <li>• Biztonságos injekciós gyakorlat, aszeptikus technika alkalmazása a parenterális gyógyszerelésnél és táplálásnál.</li> </ul>
KÖRNYEZET FERTŐTLENÍTÉSE	<ul style="list-style-type: none"> <li>• A környezet rutinszerű tisztán tartása és fertőtlenítése, különösen a gyakran érintett felületeken és a beteg közvetlen környezetében</li> </ul>
ESZKÖZÖK FERTŐTLENÍTÉSE, STERILIZÁLÁSA	<ul style="list-style-type: none"> <li>• A beteg ellátása során alkalmazott többször használatos eszközök a gyártó előírása szerinti fertőtlenítése és sterilizálása</li> </ul>
KÖHÖGÉSI ETIKETT	<ul style="list-style-type: none"> <li>• Légzési higiéné és köhögési etikett betartása és betartatása a betegekkel és a látogatókkal is</li> </ul>
HULLADÉK- ÉS TEXTÍLIA KEZELÉS	<ul style="list-style-type: none"> <li>• A betegellátás során keletkezett (veszélyes) hulladék és a használt textíliák biztonságos elhelyezése és elszállítása</li> </ul>
BETEG ELHELYEZÉSE	<ul style="list-style-type: none"> <li>• Azt a beteget, aki fertőzési kockázatot jelent más betegeknek (pl. sebváladékozás, drenált seb, inkontinencia, vérzés) lehetőleg egyágyas, komfortos kórteremben kell elhelyezni</li> <li>• Ha erre nincs mód, akkor az elhelyezést a fertőzési kockázatok minimalizálását szem előtt tartva kell megoldani.</li> </ul>

**A KESZTYŰ HASZNÁLATA NEM VÁLTJA KI A KÉZFERTŐTLENÍTÉST!  
KESZTYŰ FELVÉTELE ELŐTT ÉS LEVÉTELE UTÁN IS KEZET KELL FERTŐTLENÍTENI!**



## II. A FERTŐZÉSEK LEHETSÉGES TERJEDÉSI MÓDJÁN ALAPULÓ ÓVÓ-VÉDŐ RENDSZABÁLYOK ÖSSZEFOGLALÁSA

(Az alapvető [standard] óvó-védő rendszabályok kiegészítésére, illetve annak egyes elemeinek szigorításaként alkalmazva.)

<b>KÖZVETLEN VAGY KÖZVETETT ÉRINTKEZÉS RÉVÉN TERJEDŐ FERTŐZÉSEK ELLENI ÓVÓ-VÉDŐ RENDSZABÁLYOK</b>	
Azon betegek ellátása során kell alkalmazni, akik közvetlen vagy közvetett kontaktussal terjedő kórokozóval fertőzöttek vagy ilyen fertőzésre gyanúsak (pl. <i>S. aureus</i> , <i>E. faecalis</i> , <i>C. difficile</i> ).	
<b>BETEG ELHELYEZÉSE</b>	<ul style="list-style-type: none"> <li>A beteg elkülönítése egyágyas, komfortos kórteremben (ha erre nincs mód, akkor az elhelyezést a fertőzési kockázatok minimalizálását szem előtt tartva kell megoldani).</li> </ul>
<b>EGYÉNI VÉDŐESZKÖZÖK</b>	<ul style="list-style-type: none"> <li>Kesztyű és védőköpeny felvétele kötelező a kórterembe való belépéskor a beteg, a beteg környezetének vagy a betegnél alkalmazott eszköz érintése előtt; kesztyű és köpeny levétele a betegzóna elhagyásakor.</li> </ul>
<b>BETEG SZÁLLÍTÁSA</b>	<ul style="list-style-type: none"> <li>A beteg szállítása csak terápiás/gyógyászati célból történjen.</li> <li>Amennyiben a beteget szállítják, a beteg fertőzött/kolonizált testfelületét le kell takarni.</li> <li>A szállítás előtt a beteg szállításában résztvevőknek tiszta védőeszközöket kell felvenniük, a szállítás után a kontaminálódott védőeszközöket le kell venniük, és kézfertőtlenítést kell végezniük.</li> </ul>
<b>BETEGELLÁTÁSI ESZKÖZÖK</b>	<ul style="list-style-type: none"> <li>A beteg ellátásánál lehetőleg egyszerhasználatos vagy személyre szóló, többször használható eszközök alkalmazása indokolt.</li> </ul>
<b>CSEPPFERTŐZÉS ELLENI ÓVÓ-VÉDŐ RENDSZABÁLYOK</b>	
Azon betegeknél kell alkalmazni, akik köhögés, tüsszentés, beszéd során képződő nyál- vagy légúti cseppek útján terjedő kórokozóval fertőzöttek vagy ilyen fertőzésre gyanúsak (pl. influenza, RSV).	
<b>BETEG ELHELYEZÉSE</b>	<ul style="list-style-type: none"> <li>A beteg elkülönítése egyágyas, komfortos kórteremben (ha erre nincs mód, akkor az elhelyezést a fertőzési kockázatok minimalizálását szem előtt tartva kell megoldani).</li> </ul>
<b>EGYÉNI VÉDŐESZKÖZÖK</b>	<ul style="list-style-type: none"> <li>Sebészi maszk felvétele kötelező a kórterembe való belépéskor.</li> <li>Új koronavírus fertőzés, MERS, SARS, madárinfluenza, pandémiás influenza gyanúja vagy igazolt megbetegedés esetén a légúti terjedésre vonatkozó rendszabályok betartása szükséges a fokozott védelem céljából.</li> </ul>
<b>BETEG SZÁLLÍTÁSA</b>	<ul style="list-style-type: none"> <li>A beteg szállítása csak terápiás/gyógyászati célból történjen.</li> <li>Amennyiben a beteget szállítják, a betegnek sebészi maszkot kell viselnie és be kell tartania a köhögési etikettet.</li> </ul>
<b>LÉGÚTI TERJEDÉS ELLENI ÓVÓ-VÉDŐ RENDSZABÁLYOK</b>	
Azon betegeknél kell alkalmazni, akik légúti partikulumok, aeroszol útján terjedő kórokozóval fertőzöttek vagy ilyen fertőzésre gyanúsak (pl. kanyaró, <i>M. tuberculosis</i> ).	
<b>BETEG ELHELYEZÉSE</b>	<ul style="list-style-type: none"> <li>A beteg elkülönítése légúti izolációs kórteremben. A kórterem légnyomását naponta ellenőrizni kell. A kórterem ajtaját csukva kell tartani. Ha légúti izolációs kórterem nem áll rendelkezésre, a beteget olyan intézménybe kell szállítani, ahol ez biztosított.</li> <li>Járvány esetén kijelölt kórteremben-kórtermekben is lehetséges a fertőzött betegek elkülönítése. Ekkor kohorsz elkülönítés is alkalmazható.</li> </ul>
<b>EGYÉNI VÉDŐESZKÖZÖK</b>	<ul style="list-style-type: none"> <li>Megfelelően illeszkedő FFP2 vagy FFP3 respirátor felvétele kötelező a kórterembe való belépéskor. Aeroszol képződéssel járó beavatkozásoknál (pl. intubálás, légutak leszívása) FFP3 respirátort kell viselni.</li> </ul>
<b>BETEG SZÁLLÍTÁSA</b>	<ul style="list-style-type: none"> <li>A beteg szállítása csak terápiás/gyógyászati célból történjen.</li> <li>Amennyiben a beteget szállítják, a betegnek sebészi maszkot kell viselnie és be kell tartania a köhögési etikettet.</li> </ul>



## A valószínűsített vagy megerősített COVID-19 esetekkel kapcsolatba került személyekre vonatkozó teendők

